

ЎЗБЕКИСТОН РЕСПУБЛИКАСИ
ОЛИЙ ВА ЎРТА МАХСУС ТАЪЛИМ ВАЗИРЛИГИ

НИЗОМИЙ НОМИДАГИ ТОШКЕНТ ДАВЛАТ
ПЕДАГОГИКА УНИВЕРСИТЕТИ

САНЪАТ ФАКУЛЬТЕТИ

РАНГТАСВИР

(гризайлда рангтасвир ишлаш)



5110800 –тасвирий санъат ва муҳандислик графикаси таълими йўнатиши
талабалари учун.

ТОШКЕНТ-2014

Аннотация

Мазкур методик қўлланмада муаллиф рангтасвирни ўрганишнинг илк босқичидаги гризайлда ишлаш усулининг муҳим аҳамияти, ҳамда оддий вазифадан мураккабга ўтишда акварель, гуашь ва мойбўёқ каби тасвирлаш воситаларининг ўзига хос хусусиятларига диққатни қаратади. Қўлланманинг мақсади касбий маҳоратга эришиш йўлидаги бадий тайёргарлик босқичларидан бири бўлган рангтасвирдаги тус нисбатлари ҳақида тушунча бериш бўлиб, қисқача гризайль техникасининг ривожланиш тарихи, бир хил рангларда тасвирлаш кўникмаларини эгаллаш усули ва методлари кўриб чиқилади.

Қўлланма 5110800-тасвирий санъат ва муҳандислик графикаси таълими йўналишида ўқиётган педагогика олий ўқув юртлари талабалари учун мўлжалланган.

Аннотация

В данной пособии автор подчеркивает важную роль гризайли в преподавании живописи на начальном этапе обучения, особенности использования гризайли на начальной стадии ознакомления с методикой работы акварельной, гуашевой или масляной живописными техниками, а также при переходе от простого к более сложному заданию. Цель книги – рассказать студентам о тоновых отношениях в живописи, выделить этапы начальной художественной подготовки на пути профессиональному мастерству. В пособии излагается краткий исторический курс развития гризайли, рассматриваются методы и приёмы овладения изображать одним цветом краски.

Пособие предназначена для студентов педагогических высших учебных заведений обучающихся по направлению 5110800-изобразительного искусства и инженерная графика.

Abstract

In given allowance author emphasizes the important role an гризайли in teaching painting on initial stage of the education, particularities use гризайли on initial stage of the familiarization with methods of the work watercolor, гуашевой or oil picturesque technician, as well as when turning from simple to more complex task. The Purpose of the book - tell the student about тоновых relations in painting, select the stages of initial artistic preparation on way professional skill. In allowance is stated short history course of the development гризайли, is considered methods and receiving the mastering to express one colors of the paint.

The Allowance is intended for student training on direction 5110800-graphic arts and engineering graphics, pedagogical high educational institutions.

Муаллиф: Султанов Ҳайтбой Эралиевич.

Масъул муҳаррир: Тасвирий санъат ва уни ўқитиш методикаси кафедраси доценти: Р.Ш. Халилов.

Такризчилар: ТДПУ профессори, п.ф.н Б.Б.Бойметов.

Камолиддин Беҳзод номидаги Миллий рассомлик ва дизайн институти профессори: Р.А. Худойберганов.

Тошкент архитектура қурилиш институти

катта ўқитувчиси: У.Қ.Юсупов

Низомий номидаги Тошкент Давлат педагогика университети ўқув-услубий кенгашининг 20.06.2013 йилдаги 11-сонли йиғилиши баённомасида услубий қўлланма сифатида нашрга тавсия этилган.

*Тусни тўғри олмасдан туриб асардаги
учта асосий нарса – манзара ҳолати,
фазовий бўшлққ ва материални ҳаққоний
ифодалаш мумкин эмас.*

Н. И. Крымов

Гризайлда ишлашнинг мақсад ва вазифалари

Тусни аниқлашда йўл қўйилган хато нотўғри ранг беришга олиб келади, шунинг учун тусни тўғри идрок қилиш рассом учун жуда муҳим. Шундан ҳам кўриниб турибдики ранг ва тус ўзаро бир-бирига боғлиқ тушунчалардир. Бўлғуси рассомлар учун яна шуни билиб қўйиш фойдалики, ёруғ кунда машқ қилган кўз рангнинг 180 тусини, тўқлигининг 10 поғонасини фарқлай олади. Тафаккури камол топган инсон кўзи ранг туслардан тахминан 360 тасини фарқлай олади. Ранглар ахроматик ва хроматик рангларга бўлинади. Ахроматик (оқ ва қора) ранглар фақат ўзаро тус нисбатлари билан бир биридан фарқланади. Хроматик ранглар деганда барча рангли бўёқлар тушунилади. Бу рангларнинг ёрқинлиги ахроматик ранг бўлган кулрангдан бошқачалиги билан фарқланади. Агар бир хроматик рангга кулранг қўшилса, у хира тортиб, оч-тўқлиги ўзгаради. Ранглар илиқ ёки совуқ ранглар бўлиши мумкин. Шунингдек натюрморт ишлаш жараёнида яна қарама-қарши рангларга ҳам дуч келамиз. Ҳар қандай ахроматик ранг тўқ ранглар орасида очариб кўринса, оч ранглар орасида эса тўқлашиб кўринади. Бу тус контрастлари дейилади. Ёнидаги ранг таъсирида ранг туси ўзгариши ранг контрасти дейилади.

Хроматик рангнинг ёрқинлиги ахроматик ранг бўлган кулрангдан бошқачалиги билан фарқланади. Агар бир хроматик рангга кулранг қўшилса, у хира тортиб, оч тўқлиги ўзгаради.

Ёрқинлик хроматик ва ахроматик рангларга тегишли сифатдир. Уни оқишлик билан адаштирмаслик керак (нарсалар, буюмларнинг ранг сифатлари).

Одатда мусаввирлар ёрқин бўёқлар нисбатини туслар нисбати деб аташади. Асарда акс этган ёрқинлик билан ранг тусларини, ёруғ - соя билан ранглар тизимини адаштирмаслик керак. Тасвир ёрқин туслар чизилган деганда аввало ёрқин бўёқлар нисбати кўзда тутилади.

Ахроматик ранглар: яъни оқ, кулранг ва қора ранглар фақат ёрқинлик билан тавсифланади. Ёрқинлик бўйича фарқлар баъзи рангларнинг очроқ, баъзиларининг эса тўқроқлигидадир. Буюм шакли сиртидаги рангларнинг ҳар хил нозик турланиши, тус ўзгаришлари натижасида уларнинг ҳажмини кузатамиз, биздан қандай даражадаги узоқликда жойлашганлигини ҳис қиламиз, шу билан масофа, перспектива ҳақида тушунчага эга бўламиз. Буюмлардаги тусларни кўриш ва ажратиш рангларни аниқлашга қараганда анча қийинроқ. Тусларни яхши ажратишга ўрганган рассом хилма - хил ранглар,

уларнинг оч тўқлик даражада турланишини кўра олиш, ҳис қилишда қийналмайди.

Шубҳасиз, реалистик рангтасвирда тус ҳал қилувчи муҳим аҳамиятга эга. Тусларни ўрганиш учун бошловчи рассом аввало бир хил ранглар (гризайль)да ранглавҳалар бажаришни машқ қилиши керак. Ранглавҳа (французча etude - ўрганиш; меҳнат, натурадан бажарилган маъносиди) - бу рассом ўзининг касбий кўникмаларини такомиллаштирадиган, тасвирни жозибали, ҳаққоний тасвирлаш машқи ҳисобланади. Бу машқлар ёш рассомларнинг рангда ишлашдан олдинги тайёргарлик босқичи бўлиб, рангтасвир техникасини эгаллашда жуда катта фойда беради. Ўқув жараёнини босқичларга ажратиш билан тус нисбатларини ўрганиш муаммоларнинг ечимини топиш мумкин: рангтасвир машғулотларидаги биринчи босқич – бу картинадаги туслар нисбатини аниқлаш ва ишлов бериш, яъни берилган вазифани “гризайль” техникасида бажариш ҳисобланади. Шунинг учун ўқув жараёнида талабаларга гризайль техникасида ишлашни ўргатиш мақсадида бу машғулотлар ўқув дастурларига киритилиб, бу вазифаларни бажариш талабалар учун шарт қилиб белгилаб қўйилган.

Гризайлнинг ишлатилиш тарихи

Гризайль (Grisaille) – лотинча “гриз” яъни кулранг деб таржима қилиниб, оқ ва қора ранглар оралиғидаги кулранг тусларнинг кенг тизимидан фойдаланилади. Гризайль барельеф ва горельефларни эслатадиган, мойбўёқда, акварель, тушни оқ ранглар билан қўшиб ёки умуман қўшмасдан бир хил рангда мўйкаламда бажарилган картиналарга айтилади. Бу хилдаги ишлар оппоқ ҳайкаллар кўринишини эслатади, лекин шу билан биргаликда тушаётган ёруғлик, атрофидаги буюмлар таъсирида ҳар хил ранглар товланишларини ҳисобга олган ҳолда рассом палитрасида оқ, қора ранглардан ташқари кўк, жигарранг, қизил, сарик ранглар гаммаси ҳам бўлиши кераклиги тавсия этилади.

Тарихда рассомлар томонидан ҳар хил мавзудаги асарлар ва нақш композициялари ишлашда қўлланилиб келинган, бунда текисликда ҳажмли буюмлар қорадан оққача бўлган ораликдаги ранглар тусланиши орқали тасвирланган. Бу хилдаги расмлар жуда кўпчилик мамлакатларда сарой ичини безатишда кенг фойдаланганлиги тарихдан маълум. Уйғониш даври италян рассомлари ҳўл сувоклар устига деворий суратлар ишлар эканлар, аввало кўмир кукунини доқа материалга солиб ахта ёрдамида қуримаган деворга туширганлар, кейин юмшоқ мўйкаламлар ёрдамида бир хил тусдаги кулранг бўёқлар га сув қўшиб ишлашган. Ундан кейин шуъла тушиб турган ёруғ жойларни оҳакли сув билан ишлов бериб, ундан кейин ранглар аралаштириб



суратга едирма усулида ишлов беришган. Ишни девор қуришига 2 соатлар қолгунча битиришга уринишган, чунки қуриган юза оҳакни ўзига юктирмайди ва фрескада ҳарир ранглар пайдо бўлмай аксинча кир ранглар ҳосил бўлади. Аста-секин оҳакка қўшиб ранг суртмаларини бериб боришган, бунда соядаги буюмларни акварель усулида едириб, ёруғ жойларни тўйинган ранг суртмалари ёрдамида ифодалашган. Бу усулда қадим рассомларидан Андрей Рублёв, Дионисий ва бошқалар ҳам унумли фойдаланишган. Бунда шуни таъкидлаб ўтиш жоизки гризайль бу ишларнинг асосий босқичи бўлиб хизмат қилган.

Аста секин бу техникани дастгоҳли рангтасвирда ҳам қўллай бошлашди. Аввал гризайлни рангтасвир ишларга эскизлар бажариш учун ёрдамчи восита сифатида қўллашди, кейинчалик бу техника рангтасвирнинг мустақил бир турига айланиб борди. Дастгоҳли рангтасвирда мойбўёқ билан ишлаган XVIII-XIX асрларда яшаб ижод қилган рассомлар кўп ҳолларда композиция хомаки чизмасини аввал матога ўтказиб, кейин ишнинг биринчи босқичини кулранг, кизил оҳра, англия кизил бўёғи ёки сепияда суюқ ҳолда гризайль услубида буюмнинг ёруғ тушиб турган томонини оқ бўёқ аралаштириб ишлаган. Шу йўл билан рангтасвир композициясидаги ранг-тус муносабатлари, ҳажми, бўртиқ жойларини тасвирлаш осон бўлишига эришишган. Иш қуригандан

кейин навбатдаги ҳар хил ранглар билан ишлов бериш босқичига ўтишган. Рус рассомларидан Александр Ивановнинг “Исо Масихнинг халққа кўриниши”, Карл Брюлловнинг гризайлда портретлар, мавзули композицияларга ишлаган ўплаб эскизлари сақланган.

XVI-XIX асрларда интерьерларни юкори даражадаги бадиий безаш ишларида оқ бўёқлар ёрдамида қорадан кулрангга ва оққача, ёки жигаррангдан оққача бўлган ранглар тайёрланиб уни клейга аралаштириб, нисбатан тўйинган қуюқ ранглар билан бирдан юзани ёпиб боришган . Бу девордаги катта юзалардаги тасвирларни темпера ёки қуруқ сувок (фреско-секко) усулида чиқариб боришган. Шу йўл билан гризайль усули қўллаб борилган. Бу усулда ишлаш қуриган деворда пигментлар оҳак билан қоришмай қолиш хавфи бўлган, чегараланган «буон-фреска» усули каби маълум вақт оралиғида ҳўл сувоклар қуригунча ишлаб улгуриш шарт эмас. Бунинг устига елим билан аралаштириб тайёрланган бўёқларда катта юзаларга ишлашда, деворий расмдаги композициядаги жами ранглар уйғунлигини бирлаштириб, гризайлдаги умумий ранглар ечимидан алоҳида доғларининг сакраб чиқиб қолиши каби ҳолатларига чек қўяди. Бу билан рассомлар фақат бир хил рангдаги бўёқлардан фойдаланишган деган хулоса келиб чиқиши керак эмас. Улар алоҳида қўшимча ранглар, масалан: кулранг – оқ рангли гризайлларда соялардаги рефлексларни тасвирлаш учун деворий расмдаги рангларни бойитиш, асарга ҳаётийлик бахш этиш учун сариқ оҳра, англия қизил бўёғи, яшил ва бошқа ранглардан ҳам фойдаланишган.

XIX асрдан бошлаб баъзи рассомлар матога мойбўёқда “а ла прима”яъни ранг-тусни бор кучида бирдан бериб бориш усулида гризайлсиз ишлашга ўтишган. Швед рассоми Цорн, немис рассоми Ленбах (рангтасвир “снайперлари”), Рус рассомларидан К.Коровин, Ф.Малявин, А.Архипов ва бошқалар тез ўзгарувчи муҳитни ва рангтасвирда сирт фактурасини ишончли тасвирлашда катта ютуқларга эришишди.

Рангтасвир ишлаш учун тасвирлаш воситалари



Акварель буюғи



Гуашь буюғи



Мойбүёк



Ҳар хил мўйқалам турлари



Акварель бўғида ишлаш учун олмахон жунидан тайёрланган мўйқаламлар.



Мойбўёқ, акрил, гуашь бўёқларида ишлаш учун мўйқаламлар.



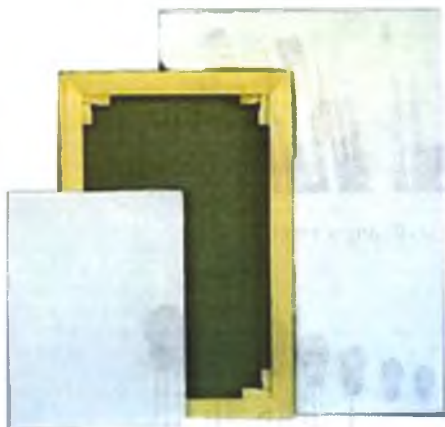
Мойбўёқ учун палитра.



Акварель, гуашь бўёқлари учун махсус палитра.



Акварелда ишлаш учун
“торшон”коғози.



Мойбўёк учун матолар (холст).

Замонавий гризайль

Ҳозирда йўналтирилган махсус лицей, коллеж, Олий Ўқув Юргларининг тасвирий санъат йўналишларида натюрморт ёки қиёфачи тасвирини ишлашда унинг ҳажмдорлигини ифодалаш учун рангтасвир ва қаламтасвир машғулотларида гризайль усулидан кўп фойдаланилади. Узоқ муддатли бир неча сеансга мўлжалланган машғулотда композициянинг ёруғ-соя, оч-тўқ жойларини, ҳажм нисбатларини ўрганиш, бирор ранг суртмасининг бошқа ранглардан отилиб олдинга чиқиб кетмаслиги учун бутун композиция ранглар уйғунлигини (худди яхши оркестр каби) энг ёруғ жойга нисбатан бўйсундириш талаб этилади. Бунда фақат тўқ қора рангларга суюниб қолиш керакмас, қўйилган натюрморт ёки қиёфачининг атрофидаги буюмлар таъсирида ҳосил бўлган фазовий бўшлиқни ифодалашга ҳаракат қилиш керак. Баъзи пайтлари бир хил рангларда ишлаш жараёнида рассом тус нисбатларини шунчалик аниқ олиши мумкинки, бу ишда бутун ранглар уйғунлиги ҳатто ҳар бир буюм ва материалнинг рангларини яққол ҳис қилиш мумкин бўлади. Буни санъат усталари яхши билишган.



Шунинг учун рангтасвир асарнинг биринчи босқичини гризайль усулида бошлаб рангда тугатишган. Бир хил рангдаги акварель бўёғида эса рассомлар асосан мавзули картиналарга эскиз ёки китобларга иллюстрациялар ишлашда кўпроқ фойдаланишган. Гризайлни рангтасвир ва каламтасвир оралиғидаги боғлаб турувчи кўприк деса ҳам бўлади.

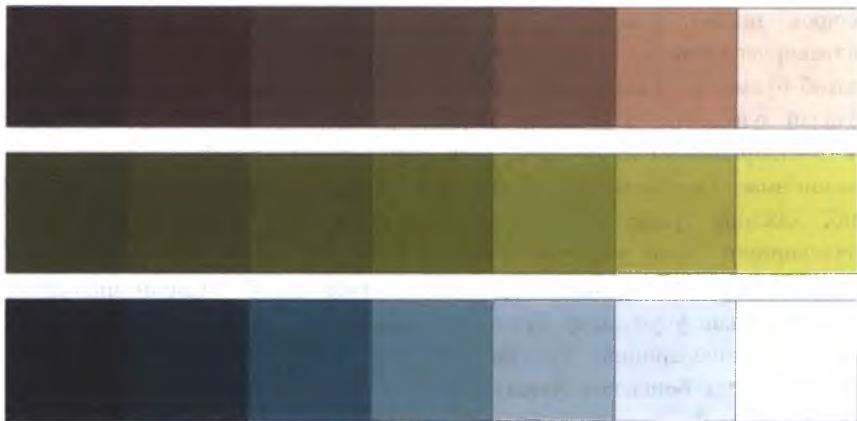
Кўпчилик гризайль техникасини рангтасвирнинг энг оддий ва зерикарли тури деб ўйлашади, лекин бу умуман нотўғри. Гризайль бошловчи рассомларга керакли рангларни излашга чалғиб кетмасдан тус ва ҳажм муносабатларини ҳис қилиш ва тушуниб етишларини таъминлайди.

Рассом тусларнинг уйғунлигини тўғри топиши ва шундай жойлаштириши керакки улардан ҳеч қайсиси берилган ранглар гаммасидан бўртиб олдинга чиқиб қолмаслиги керак. Масалан: гуашда ишлашдан олдин тасвирнинг барча бўлаклари қаламда яхшилаб қизиб олиб, кейин унинг тус жиҳатларига рангда ишлов бериш керак.

Оқ-қора рангларда ишлашга киришар эканмиз, аввало қўйилган натюрморт композициясини синчиклаб кузатиб чиқамиз. Қўйилмадаги буюмлар тушаётган ёруғлик манбаига нисбатан, турган жойига қараб буюмларнинг баъзи жойлари ёркинроқ баъзи жойлари тўқроқ кўриниб, буюмнинг кўпроқ ёки озроқ қисмига яримсоя тушиб туради. Буюмни кузатиб унга тушаётган ёруғлик таъсирида биз бу буюмни кузатиш ва тасвирлаш имконига эга бўламиз. Тушаётган ёруғликнинг қайси томондан қандай тушаётганига қараб натюрмортнинг қайсидир кўриниши чиройлироқ, жозибалироқ кўринади. Биз бу кўринишни топиб олишимиз ва шу нуқтадан тасвирлашимиз лозим бўлади. Ҳозирда кўпгина рассомлар гризайлда ишлашни ўқув ишлари ва ижодий ишларга ажратади. Ўқув ишлари тус билан ишлаш кўникмаларини оширишга мўлжалланган бутун бир мустақил иш ҳисобланади. Ижодий иш эса турли туман ранглар уйғунлиги гўзаллигини ифодалайдиган мустақил ижодий асар ҳисобланади. Бундан ташқари ўқув ишларида кўмир ва мойли қаламларда ишлашга ҳам рухсат берилса, ижодий ишларда фақат бўёқларда бажарилади. Бугунги кунда рассомлар гризайлда ишлаганларида ўзлари ўйлаган фикрни бера олиш учун ҳоҳлаган рангни ишлатишлари мумкин. Масалан: гризайль жигарранг, кулранг ёки сирень ранги бўлиши мумкин, асосийси битта рангда ишлаш, лекин ҳоҳлашса оқ бўёқдан ҳам фойдаланишлари мумкин.

Рангтасвирни ўрганишнинг бошланғич босқичларида гризайлда ишлаш техникасининг аҳамияти.

Гризайль техникасида ишлашда фақат бир хил (ахроматик) рангнинг оч тўқ туслари имкониятларидан фойдаланиб ишланади. Лекин бу техниканинг рангларни тасвирлашдаги имконияти жуда катта. Инсон кўзи оқдан то қора ранггача бўлган 300-400 хил даражадаги тусларни фарқлаш қобилиятига эга. Рассомларда бу қобилиятни намоён қилиш учун фазовий бўшлиқнинг туманли кўринишлари, ёруғлик ва ҳажмни тасвирлашда етарли имкониятлар мавжуд.



Гризайлда ишлаш учун тавсия қилинадиган ранглар ва уларнинг туслари Жигарранг (Марс қоричневый), умбра натуральная ва қора (сажа газовая)

Тасвирий санъат йўналишида таълим олаётган талабаларда рангтасвир машғулотлардаги буюмларнинг шаклини таҳлил қила олиш қўникмаларини ривожлантириш мақсадида бажариладиган гризайлда ишлаш вазифаси рангтасвирни ўрганишнинг бошланғич босқичида муҳим аҳамият касб этади.

Тасвирлашнинг асосий воситаларидан бири шакл дейиш билан бирга беихтиёр ранг ҳам эсланади. Лекин шундай чамбарчас боғлиқлигига карамай психологик жиҳатдан улар бир-бирига карама-қарши ҳамдир. Шакл ва ранг алоҳида-алоҳида қабул қилинади; ёш жиҳатдан фарқи бўлган ва ҳар хил рухий ҳолатдаги кишилар шакл ва рангдан ҳар хил таъсирланадилар ва уни турлича қадрлайдилар. Инсонлардаги бу хусусиятларни “ақл идрокка асосланган” ва “ҳис ҳаяжонга асосланган” икки тизимга бўлиш мумкин. Булардан биринчиси шаклни кўпроқ қадрлайди, тез илғайди, таъсирланади, иккинчиси рангни яхши қабул қилади. Агар кекса кишилар ва ёшларни, эркаклар ва аёлларни, “классик” ва “романтиклар”ни ўзаро солиштирадиган бўлсак, улардан биринчилари шакл тарафдорлари, кейинчилари рангни ҳуш қўришларини пайқаб олиш кийин эмас. Рангтасвирчиларни ранглар уйғунлигидан усталик билан фойдаланувчилар “колористчилар” ва рангдан кўра шаклга кўп эътибор берадиган рассомларга ажратиш мумкин. Уларнинг биринчилари рангдор бўёқларда ишлашни устун қўйсалар иккинчилари шакл, сурат, композиция, ёруғ-соя муносабатларини олдинга қўядилар.

Психологик жиҳатдан фарқланишларига карамай, рангтасвирда ранг ва шакл бир биридан ажратиб бўлмайдиган бирликни ташкил қилади. Рангтасвирда ранг ва шакл бир мақсад сари йўналтирилса улар биргаликда

кучлироқ таъсир қилади. Аниқроқ қилиб айтиладиган бўлса: ранг бу рангтасвирдаги шаклни чиқаради. Реалистик рангтасвирда бу икки тушунчани ажратиб бўлмайди. Талабалар ўқув машғулотларида ранглар нисбатини яхши ифодалай олишлари, шу билан биргаликда буюмлардаги шакл ва ҳажм муносабатларини ҳам эсдан чиқармасликлари зарур. Бу вазифани бажариш эса осон иш эмас. Талабаларда кўп учрайдиган оддий хато бу рангларга берилиб кетиб, ҳажмини туслар билан беришга эътибор қилишмайди. Улар тус рангтасвирнинг ажралмас қисми эканлигини эсдан чиқариб қўйишади. Натижада пала-партиш ранг суртмалари натижасида буюмларни ишонарли тарзда ифодалаш учун зарур бўлган тасвирдаги ҳажм, перспектива, фазовий бўшлиқ кўринишларининг йўқолиб боришига сабаб бўлади. Шунинг учун тасвирни рангда бошлашга ўтишдан олдин натурани гризайль техникасида туслаш жараёни билан танишиш катта аҳамиятга эга.

Бу техникада амалий машғулотлар жараёнида, талабалар учун буюм ҳажмини тус нисбатлари асосида ифодалаш каби оддийроқ вазифалар берилади. Бир хил рангдаги рангтасвир бажариш учун буюм шакли бўйича керакли туслар изчиллигидаги бўёқларни керакли очлик ёки тўқликда қўйиш натижасида эришиш мумкин. Вазифа тўқ ранглардан оч рангга қараб бажарилиши талаб этилади. Натурадан гризайльда рангтасвир ишлаш жараёнида текисликда очдан тўққача ўтиш тусланишлари шундай бўлиш керакки, натурадаги энг тўқ жой тасвирда ҳам энг тўқ, натурадаги энг оч жой тасвирда ҳам энг оч жой бўлиши, қолган ораликдаги тусларнинг қанчалик кучли ёки кучсизлиги натурада қандай бўлса, тасвирда ҳам шундай бўлиб томошабин қабул қилиши билан мутаносиб бўлиши керак.

Ёруғ-соя нисбатларини тўғри олиб бориш учун, буюмдаги бир-бирига ва фонга нисбатан ёритилганлик хусусиятларини аниқлаб, натурага мутаносиб тарзда тасвирлаш керак бўлади. Бу техникада вазифалар бажариш жараёнида талабалардаги тасвирланаётган буюмларнинг ҳажмини кўриш ва тўғри ифодалаш кўникмалари ошиб боради.

Гризайль акварелда, гуашда, мойбўёқда ишлаш методикасини эгаллашнинг бошланғич босқичларида, тасвирлаш воситаларининг таркиби ва ўзига хослигини ўрганишда, оддий машқлардан мураккаб вазифаларни бажариш машғулотларига ўтиш учун жуда қулай.

Биринчи курсда, акварелда рангтасвир ишлашнинг илк босқичида мўйқаламда туслаш машқлари бажаришга кўпроқ аҳамият бериш керак бўлади. Акварель техникасида тус муносабатларини топишни етарли даражада ўзлаштирган талабалар кейинги машғулотларда берилган вазифаларни қийналмасдан бажаришади. “Шакл чизиқларини такомиллаштирмасдан, бўшлиқдаги фазовий кетма-кетликлар изчиллигининг мукамал тасвирини

кўрсата олмасдан туриб, на рангни, на ёруғликни жонли ифодалаш қийин” деб таъкидлайди инглиз санъатшуноси Жон Раскин. (4,б. 263)

Иккинчи курсда талабалар бошқа муаммо билан дуч келишади. Бу акварель техникасидан мойбўёқ техникасига ўтиш босқичи бўлиб, вазифанинг мураккаблиги шундаки, улар таркиби, хусусияти ва техникаси умуман бошқа бўлган тасвирлаш воситасида ишлашга ўтишади. Шунинг учун гуашь бўёғи хусусиятлари билан танишиш учун ҳам бошланғич машғулоти айнан гризайль техникасида бошлаш мақсадга мувофиқ бўлади.

Учинчи курсда гуашдан мойбўёқ техникасига ўтиш муносабати билан яна бир худди шундай муаммога дуч келишади. Пастки курсларда талабалар фақат натюрморт ишлашган бўлса, энди улардан инсон бош тасвири (портрет), кейинчалик эса бутун гавда тасвирларини ишлашга тўғри келади.

Инсон қиёфаси рангтасвирини ишлашни ўрганиш жараёнини бир неча бир - бирига боғлиқ бўлган босқичларга бўлиш мумкин. Улардан биринчиси портретни гризайль техникасида бажариш.

Юқорида айтилганлар рангтасвирни ўрганишнинг бошланғич босқичида гризайль техникасида бошлашнинг аҳамияти катта эканлигини яна бир бор таъкидлайди.

Бу техниканинг фақатгина ўқув вазифаларини бажаришдаги аҳамияти кучли экан деган хулосага келиш керак эмас. Бир хил рангда бажарилган рангтасвирлар ҳам бадиий асарлар даражасигача кўтарилиши мумкин. Масалан, рус рассоми Н. Куприяновнинг “Зинапояда” асари фақат қора акварелда бажарилган. Унинг сюжети оддий: керосин чироқ ушлаган аёл эшикни очиб қоронғи зинапояга чиққан пайти. Ундаги асосий моҳирона тасвирланган восита бу чироқ шишаси яқинидаги ёрқин нур сочиб турган, зинапоя ва деворни липиллаб ёритиб силаб ўтаётган, аёлниг гавдасининг кўп қисмини қоронғиликда қолдириб унинг юзи ва кўкрагини ёритиб турган ёруғлик тасвири бўлиб, бу ерда ҳеч қандай аниқ чизиклар билан ажратилган буюмлар ва уни ўраб турган қоронғи бўшлиқдаги ёруғлик ва соя чегаралари йўқ, бу суратда оқлик ва қоралик суратдаги буюмларнинг оддий тасвири, ундаги рангларнинг акси эмас. Бу қоронғуликка кириб ундаги ҳолатни ўзгартириб юбораётган ёруғликнинг ҳаракатига тегишли ҳолат. Рассом ўзининг асарини барча элементлар картинадаги бадиий фикрни очиб беришга қаратилган мураккаб тизим, бир бутун ҳолатда тасаввур қилади

Агар бўлажак тасвирий санъат ўқиувчиси, ёш рассом аввало тус ва ҳажм жиҳатларини илғашни ўрганишса ҳамда қоғоз ёки матода ифодалай олишса, уларнинг ишлари ёрқин, қизиқарли ва чуқур маънодор чиқади. Мисол келтирилган рассом Н. Куприянов ишидан ҳам кўриниб турибди-ки, гризайль техникаси ўзига хос бир жозибага эга бўлиб, баъзан бу бир хил рангда

ишланган расмларда рангларнинг нозик фарқлари ва уларнинг уйғунлиги шунчалик аниқ бўлади-ки, натижада унда ҳар хил ранглар туйғусини ҳис қилиш мумкин. Бундан ташқари гризайль – бу асарни ўзи хоҳлаган ранглар уйғунлигида тасаввур қилиш ва фантазия қилишга имкон берадиган рангтасвир туридир. Умуман олганда шундай хулосага келиш мумкинки гризайль техникаси талабаларнинг рангтасвирни ўрганишининг бошланғич босқичида ҳам, тажрибали рассомлар образли картиналар яратишида ҳам катта аҳамиятга эга.

Гризайлда ишлаш техникаси

Ўқув машғулотлар жараёнида гризайлда ишлашга доир бир неча вазифалар кўриб чиқилади. Бу вазифаларга шакл қурилиши билан туснинг ўзаро боғлиқлиги ҳам қиради. Талаба бир хил рангларда ишлашни бошлашдан олдин шаклни ранг доғлари ёрдамида қуриш учун ранг суртмаларини керакли жойга қандай қўйиш, буюмнинг шакл ва ҳажм жиҳатдан қандай қурилганлиги ҳақида етарли тушунчаларга эга бўлиши керак.

Гризайль техникасида буюм сиртлари, шаклларининг рўпарадан (фас), ёндан, устан ва кўндаланг кўринишларини таҳлил қилиш қулайроқ кечади. Бу машғулотлар жараёнининг бошланишида фақат акварелда эмас, темпера, мойбўёқ, акрил каби бўёқларида ҳам ишлашни тавсия қилиш мумкин. Бу бўёқларнинг хусусиятлари босқичма-босқич батафсил майда бўлақларигача ишлаб бориш ва бузилган жойларни устидан тўғрилаш имконини беради.

Туслаш гризайлда ишлашдаги асосий вазифа ҳисобланади. Бу ерда биз тусларнинг оч-тўқлик даражасидан фойдаланган ҳолда туслар кўлами кетма-кетлигини қуришни ўрганишимиз мумкин. Гризайль техникаси мавжуд бўёқлардан фойдаланган ҳолда қайд қилинган тус даражасини яратиш имконини беради. Биз 5-7-9 хил тус даражасини топишни ўрганамиз. Бир неча босқичларда тасвирни тусда ифодалашни кўриб чиқамиз.

Бундан ташқари мўйқаламларда бир хил бўёқ билан ишлар эканмиз, ҳажмни ҳар хил оч-тўқликдаги ранг суртмалари ёрдамида қуриш билан рангтасвирда тусларнинг аҳамиятини тушуниб борамиз. Бу усулда амалий ишлар бажариб, туслар билан ишлаш рассом учун рангтасвирни англаб етиш имконини беради.

Туслар кўлами - бу ёруғлик, ярим соя, соялар, кузатилаётган натурадаги мутаносиб тусларнинг оч-тўқлик даражалари. Туслар кўламини яратишда кузатилаётган кўринишни ҳаққоний ифодалаш учун зарур бўлган бадий тасвирлаш воситалари: қалам, кўмир, сангина, соус, ретуш ва бошқа бўёқ турлари (акварель, гуаш, акрил бўёғи, мойбўёқлар)нинг натурадагига нисбатан оч-тўқлик даражаси камроқ бўлади.

Туснинг оч-тўқлиги – ёруғлик кучи, ёритилиш даражаси, буюмларнинг шахсий ранглари, кузатувчидан қанчалик узоқда жойлашганлигига боғлиқ.

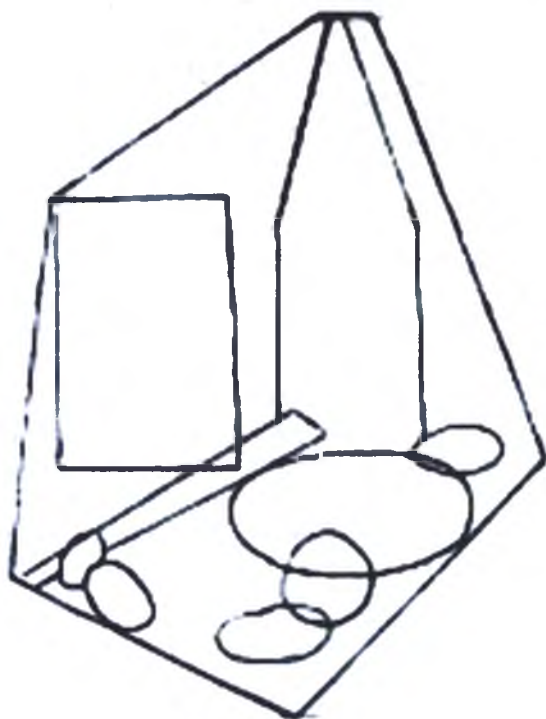
"автор - Нина Михайловна Благих" <http://art-exercises.ru/>.

Акварел бўёғида гризайль техникасида натюрморт ишлаш

Қоғознинг оқ юзаси ва рангнинг энг очдан то энг тўқкача бўлган тусларидан фойдаланиб рассом тасвирланаётган буюмнинг нафақат шакли балки ҳажми, ёруғ-сояси, фазода жойлашиши ва ҳар бир материалнинг ўзига хос хусусиятларини ифодалаши мумкин.

Гризайлда рангнинг аҳамияти йўқ, унда буюмнинг фақат туси ҳисобга олинади. Биз акварелда гризайль ишлашнинг босқичларини кўриб чиқамиз.

Биринчи босқич.



Биринчи босқичда албатта компоновкадан бошланади. Бошланғич эскизда компоновканинг вертикаль, горизонталь, квадрат каби ҳар хил вариантларини бажариб кўриш мумкин. Қачонки эскизда композиция ҳақида бир тўхтама келгач, асосий форматда ишлашга ўтиш мумкин. Асосий форматда кўйилган натюрмортдаги буюмларнинг умумий кўриниши белгиланиб, кейин алоҳида буюмлар топилган к тта юзада жойлаштириб чиқилади. Бунда ҳар бир буюмнинг ёнидаги жисмларга нисбати, улардаги бурчак кияликлари, доира ёки овал

шаклларининг ўзаро нисбатлари синчиклаб ўрганиб чиқилади.

У-7695/



Иккинчи босқич.

Перспективадаги асосий текисликлар шунингдек буюмлар жойлашган текисликни белгиланади. Майдалаб ишламаган холда ҳар бир буюмнинг характерли хусусиятларни, жойлашган ўрнини, барча буюмларнинг ўзаро нисбатларини аниқлаштирилади.



Учинчи босқич.

Бу босқичда ранглар ечимига ишлов бериб борилади. Натюрмортнинг энг тўқ ва энг оч қисмларини аниқлаштирилади. Натюрмортнинг қандай ёритилганлигига эътибор бериш жуда зарур. Катта юзадаги умумий ёруғ ва соя жойларни топиб борилиб, аввал соя қисмларини ишлов бериледи. Ёруғ ва сояни ишлаш билан буюмлар ҳажмини бериш мумкин. Ранглар билан

ишлашда рангни яхлит беришга ҳаракат қилинг.

Тўртинчи босқич.

Ишни катта-катта ранглар нисбатларида ишлашни давом эттиринг. Натюрмортдаги кенглик, фазовий перспективани ифодалаш учун биринчи пландаги ранглар қарама-қаршиликни кучайтириб, буюмларни аниқроқ тасвирланг, орқа планни енгиллаштириб, баъзи жойларини очартириш мумкин. Шу йўл билан композициядаги фазовий бўшлиқни ифодаланади. Фақатгина

буюмларнинг тусига эмас, балки ҳажми, шакли ҳамда унинг материални ҳам бериш учун диққатингизни жалб қилинг.





Гуашда натюрморт ишлаш

Биринчи босқич.

Акварель бўёғида бўлганидек гуашда ишлашда ҳам аввало натюрмортни қоғоз ёки картонга яхшилаб компоновка қилиб олинади. Ранга ўтилганда гуашни акварель каби суюқ ҳолатда ҳам, қуюқ ранг суртмалари ёрдамида ҳам ишланиши мумкин. Гуашда ишланганда унинг қуригандан кейин очариш хусусиятини эсдан чиқармаслик лозим. Ёруғ-соялар ва тусларга ишлов бериш воситасида буюмларнинг ҳажмига ишлов берилади. Буюмлар ҳажмига тусда ишлов беришга ўтилар экан, аввало натурадаги энг оч жойни аниқлаб олиш керак бўлади. Натурадаги алоҳида буюмлар ва натюрмортга тушаётган ёруғликни белгилаб борилади.



Иккинчи босқич.

Кейин натюрморт кўринишидаги энг тўқ жойларни белгилаб оламиз.



Учинчи босқич.

Бу икки қарама-қаршиликни белгилаб олганимиздан сўнг, композициядаги ярим сояларга эътибор қаратамиз. Бунинг учун ёруғлик нурлари йўналишини диққат билан кузатамиз ва нур қайси буюмлар сиртига (ёруғлик тушган жой) тик тушаётгани, қайси текисликларда (қаерда яримсоя) қия ва ёруғлик умуман тушмаётган жойларини (соя) аниқлаймиз. Кейин буюмлардан тушаётган сояларни белгилаб чиқамиз.



Тўртинчи босқич.

Буюмлар шаклининг майда бўлақларига ишланади. Композициядаги шаклларнинг барча қисмларидаги тусларнинг бир-бирига ўтишидаги нозик фарқларини синчиклаб кузатиш лозим. Бирон бўлак устида ишлар экансиз, уни ёнида жойлашган бошқа бўлак билан солиштириб боришни эсдан чиқармаслик керак. Рус педагог rassоми П. П. Чистяков “Алоҳида бўлақлар устида узок ишлаш ярамайди, унда тасвирни идрок қилишнинг таъсирчанлиги йўқолади, яхшиси ёнидаги бошқа бўлакни ишлашга ўтиш мумкин. Яна шу бўлакни ишлаш учун қайтганда, йўл қўйилган хатоларни топиш осонлашади. Шундай қилиб бутун иш жараёнида бир жойдан иккинчи жойга ўтиб ишлаш билан баробарида умумийга интилмаган ҳолда яхлит буюмни кўздан қочирмаслик керак Алоҳида бўлакни идрок қилишга ҳаракат қилинг, бошланишидаги ранг-барангликдан қўрқманг, умумлаштиришга келганда уни бажариш қийин эмас”

деб маслаҳат беради. (Чистяков П. П. Хатлар, ён дафтарчадаги ёзувлар, эсдаликлар.— 366 б.)



Буюмларнинг шаклига ишлов бериш билан бирга жиддий таҳлил қилиш жараёни ҳам олиб борилиши лозим. Ҳар бир буюм бўлақларига синчиклаб ишлов бериб, унинг шакл тузилиши, материалнинг ўзига хос хусусиятини бера олиш, қисмларнинг ўзаро ва умумий шакллар билан боғлиқлиги,

Бешинчи босқич.



Кўзада акс этиб турган шуъланинг пиёз ва саримсоқ пиёздаги, ҳамда баклажонда акс этган шуъладан фарқини ўрганиш, уларнинг таркибий мувофиқлигини бера олиш керак. асвирни ишлашдаги якуний ишлар - умумлаштириш. Ишни тугатар эканмиз, тасвир ва натурадаги умумий таасуротларни синчиклаб солиштириб борамиз. Тус жиҳатдан алоҳида буюмлар жуда тўқ бўлиб кетмаганлиги, тасвирдан буртиб чиқиб кетмаганлигини аниқлаш ва рефлексларнинг кучини текшириш учун бажарган ишингизга узокдан назар солиш фойдадан ҳоли бўлмайди.

Рефлексларни жуда ёрқин тасвирлаш ҳам керак эмас, улар ёруғликка нисбатан тўқроқ бўлгани маъқул. Тасвирга кўзни хиралаштириб қаралганда улар йўқолиб, соялар билан бирикиб кетиши керак. Чизиклар ҳар доим кейинги планларга нисбатан аниқ ва ёрқин кўринадиган биринчи план ҳақида ҳам эсдан чиқармаслик керак.

Олтинчи босқич





Гризайлда портрет ишлаш методикаси

Портрет чизишни энди бошлаган талабалар учун портрет ранглавҳаси бажариш мураккаб вазифалардан ҳисобланади. Ранглавҳа (французча *etude* - ўрганиш; меҳнат, натурадан бажарилган маъносида) - бу рассом ўзининг касбий кўникмаларини такомиллаштирадиган, тасвирни жозибали, ҳаққоний тасвирлаш машқи ҳисобланади. Натюрморт ишлаш, манзара ишлаш каби ўқув жараёнини босқичларга ажратиш билан бу муаммоларнинг ҳам ечимини топиш мумкин: биринчи босқич - картинадаги туслар нисбатини аниқлаш ва ишлов бериш, яъни портретни “гризайль” техникасида бажариш.

Инсон портретини гризайль техникасида чизишдан олдин, шу техникада тажрибали рассомлар томонидан бажарилган ишларни кўриб чиқиш фойдадан ҳоли бўлмайди. Бу портретларни кузатар эканмиз рассомлар юз, кийим, орқа фон, интерьер кўринишларида соя ва ёруғликни ифодалаш учун чизиқлар, ҳар бир ранг суртмаларидан қандай фойдаланганлигига эътибор беришимиз керак.

Асосий эътиборни чизилаётган портретнинг қандай ёритилганлигига қаратиш лозим. Ёруғлик бош шакли сиртини қия ҳолда ёки тик тушиб ёритганда кийфачи юз тузилишидаги асосий рангнинг турли тусланишларини беради. Ёруғлик тушиши натижасида бош юзасидаги ҳар бир бўртиб чиққан, ичга ботиб кирган шаклларда нафақат тус балки ранг жиҳатдан ҳам турли кўриниш ҳосил бўлади. Асосий вазифа юзнинг ёритилган ва соядаги қисмидаги

ранглардаги мутаносиблик, фон, кийим ранги ва туси билан ўзаро боғлиқлигини ифодалаш, ундаги нозик тусланишларни тушуниб етиш ва ёрқин, тоза бўёқлардан мураккаб ранг тусланишларни топишдан иборат.

Қиёфачи портретини тасвирлашда ёруғликнинг аҳамиятини тушуниб етиш учун гризайль техникасида ранглавҳалар бажариш жуда муҳим. Юқорида таъкидлаганимиздек гризайль – бу бир хил ранг тусланишларидан фойдаланилиб ишланган рангтасвир. Гризайлдаги рангтасвирнинг мақсади бош шакли тузилишини ёруғ-соя нисбатлари ёрдамида, тусланишларнинг юздаги энг оч ва энг тўқ қисмларда ёйилишини ифодалашни ўрганиш ҳисобланади. Бу вазифа бажарилгандан кейин рангда ишлашга ўтилади.

Гризайлда ишлаш икки усулда бажарилиши мумкин: Бир хил рангда (жигарранг, охра) акварель усулида рангни едириб бориш; Оқ ва жигаррангда ранг суртмаларини қўйиб ҳажмга ишлов бериб бориш (қизил, яшил каби ёрқин бўёқлардан фойдаланиш ярамайди)

Гризайлда ишлаганда очдан энг тўққача бўлган тусланишлар кўламини ифодалаш ҳақиқий воқеликни идрок қилишимиз билан ҳамоханг бўлиши учун тўқ рангдан фойдаланишимиз керак. Гризайлда портрет ишлашда совуқ тусли бўёқлардан (кўк, яшил) фойдаланиш тавсия этилмайди, илик тусдаги (масалан: оқ, жигарранг, умбра, охра,) рангларни ишлатиш мумкин. Бу



рангларда машхур испан рассоми П. Рубенс бўёқларнинг шаффофлик хусусиятларидан фойдаланиб инсон танаси рангларини маҳорат билан ифодалаган. Лекин жуда кўп рассомлар кора ва оқ ранглар ёрдамида ҳам ажойиб портретлар ишлашган. (Ж. Умарбеков, Корин)

Ранглавҳадаги оч ранг суртмаларининг қўйилишига алоҳида эътибор бериш зарур, олдинги пландаги оч ранг суртмаси (оқ мато бўлаги, оқ чойнак, пиёла ва ҳ.к.) орқа пландаги узоқдаги бошқа оқ рангдаги нарсаларга нисбатан энг ёрқин, оқ бўлиб кўринади. Иккинчи ва ундан кейинги планлардаги оқ доғлар узоқлашган сари тўклашиб, хиралашиб боради.

Рангтаъбир усуллари ва қонунларини ўрганиш учун 4-8 соатлик қисқа муддатли ранглавҳалар бажариш мақсадга мувофиқ бўлади. Қисқа муддатли ранглавҳалар ишлашдан мақсад натурада ҳис қилган шаклнинг қоғоз ёки матода умумий тус ва ранг ҳолатини ечимини топиш, “катта” шаклни топиш, шаклнинг конструктив тузилиши ва пластикасининг фон, қиёфачи кийими ранги, интерьер кўриниши билан боғлиқлигини топиш. Катта ҳажмдаги ранглавҳа бажаришдан олдин бўлажак ранглавҳанинг тусда ва рангдаги мукамал ечимини, материалда оч ва тўқ ранг суртмаларининг мувозанат уйғунлигини топиш, маълум колористик вазифани ечиш учун 5-10 та майда эскизлар бажариш мумкин. Энг қизиқарли эскиз катта ҳажмдаги ранглавҳанинг асоси бўлиб хизмат қилиши мумкин. Қиёфачи портретининг гризайлда эскизларини бажаришда мўйқалам билан эркин ишлаш билан биргаликда, бош шакли, фон, соч, бош кийими ва тасвирланаётган кийимлардаги катта соя-ёруғ ва тус нисбатлари ечимини топиб бориш керак.

Гризайль ранглавҳаси қизиқарли чиқиши учун ёрқин ўзига хос хусусиятли юз тузилишига эга бўлган қиёфачини танлаш керак. Бош шаклининг туслар изчиллиги аниқ кўринишга эга бўлишига эришиш учун уни сафит (маҳсус ёритгич) ёрдамида у ёки бу ҳолатда ёритиб қўйиш ишнинг янада жонлироқ чиқишига сабаб бўлади. фонга ўрточа тусга эга бўлган силлиқ матодан фойдаланиш керак. Бу бошнинг оч жойлари – пешана, ёнок ва ҳ.к... тўқ фонда, бошнинг тўқ қисмлари чегаралари эса нисбатан оч фонда жозибалироқ ифодаланиши учун зарур.

Тасвирлаш учун қиёфачининг қулай ҳолати танлангандан кейин ранглавҳа учун керакли ҳажмдаги мато ёки картон танланади. Ундан кейин матога қиёфачи портретини жойлаштириш, композиция ечимини топиш вазифасини бажариш мумкин. Ранглавҳа учун тахминан 40х60см ҳажмдаги матони танлаган маъқул. Қиёфачининг бош тасвири натурадагига нисбатан сал кичикроқ ўлчамда тасвирланиши мақсадга мувофиқ бўлади. “Гризайль” техникаси (икки рангда) – бу икки ранг билан бош шаклининг ёруғ-соясига

ранг бериб ишлаш бўлиб, оқ ва жигарранг ёки охра ранглар орасидаги турли ранг туслари кўлампдан фойдаланилади.

Матодаги тасвирланаётган кийфачи портрети сатҳда бир томонга оғиб қолмасдан яхлит кўринишга эга бўлиши учун оч ва тўқ ранг суртмаларининг ўзаро уйғунлиги асосида қурилиши керак. Гризайль ранглавҳасида кийфачи бошининг конструктив қурилиши, перспектив кўринишини тўғри тасвирлаш муҳим аҳамиятга эга. Бош нисбатларини аниқ топиш ва унда барча қисмлар (кўз қараши, бурун, лаб, ёноқ, ияк ва ҳ.к...)нинг тўғри жойлаштирилиши ҳам жуда муҳим. Ранглавҳа бажаришда қаламтасвирни ўткир арчиланган қаламда босмасдан нозик чизиқларда катта шакллар ҳажмининг конструктив тузилишига эътибор берган ҳолда бажаринг.

Қаламда бажарган ишингизни ўқитувчи кўргандан кейин мўйқаламда рангга ўтишингиз мумкин. Иш жараёнида тез-тез натурадаги ёруғ қисмини соядагилари билан, оч ва тўқ қисмларини фон билан солиштирган ҳолда энг тўқ ва энг оч жойларини аниқлаштириб боринг. Пешана, ёноқ, бурун, соч, кийим, фондаги, ёритилган қисмдаги туташиб кетган ёруғ-соя, фон учун тус оч-тўқлиги, соя қисмидаги туташиб кетган тусларни аниқлаштириб бориш керак бўлади.

Бош кийфаси ҳажмини соядан, аста-секин ярим сояларга кейин оч қисмларга ишлов беришдан бошлаш керак. Бунинг мақсадга мувофиқлик томони шундаки, тасвирнинг соя қисмидаги туслар изчиллигини топа бориш билан бирга портретдаги катта ҳажмлар шакли тузилиши ечимини ҳам ҳал қилиб борилади.

Ранглавҳа соя қисмига ранг суртмаларини кўя бориб, фон тусини аниқлашга ёрдам берадиган сояга туташган орқадаги фон қисмларига ҳам бирдан ишлов бериб бориб, кейин ёруғ қисмига туташ умумий фонни ишлашга ўтилади. Бу ранг суртмаларни тўғри қўйиб бориб шаклнинг ёруғликдаги ҳажмини чиқариб боришда ёрдам беради.

Биринчи босқичда юзнинг соя қисмини аниқлаштириб бориб, бу тусларнинг композициядаги бошқа бўлақлар билан ўзаро боғлиқлиги, бош тузилиши ва хусусиятлари очиб борилади.

Ишнинг иккинчи босқичида портретнинг умумий шакли ва бўлақларини аниқлаштириб борилади. Лекин майдалаб ишлашга берилиб кетиб ҳам бўлмайди. Майда бўлақлар ранглавҳа ҳолатининг умумий туслари билан уйғунлашиб кетиши керак ва бош шаклининг узвий бўлаги сифатида кўриниши лозим. Майда бўлақ бўшлиқда ўзининг керакли ўрнини эгаллагандагина яхши кўринади, бошнинг бошқа бўлақлари билан уйғунлашиб, яхлит кўринишга ҳалақит бермайди.

Масалан кўзни чизилар экан ковок атрофидаги чизикларгача чизиб чиқиш керак эмас. Кўз чуқурлигидаги тусни тўғри олиш керак, ранг суртмалари ёрдамида кўз ярим шарининг ҳажми чиқарилади ва иш охирида мўйкалам икки-учта аниқ ранг суртмаси қўйиш билан кўз шаклини ўз ўрнига жойлаштириб қўйиш мумкин. Бир кўзни чизилар экан шу аснода умумий юздаги иккинчи кўзни ҳам эътибордан четда қолдириш керак эмас.

Бошнинг қолган қисмлари (бурун, лаб, ёнок, ияк, қулоқа дўнглиги ва ҳ.к..)нинг тусларини солиштириб, улар умумий бошнинг бир бўлаги эканлигини тушуниб етган ҳолда ишлаш керак. Яхлит қўринишни назардан қочирмаган ҳолда у ёки бу бўлакка ишлов бериб борилади. Шаклни яхлит идрок қилиш кўникмаси - бу жуда осон бажариладиган иш эмас. Лекин бу эскиз ва қисқа муддатли ранглавҳалари бажариб бориш жараёнида тинимсиз шакллантириб бориш лозим бўлган энг муҳим хусусиятлардан бири.

Ранглавҳадаги барча майда бўлақлар, қиёфачи кийими ва фон ишлангандан кейин уларни умумлаштириш ишлари бажарилади. Гризайлда ишлашнинг учинчи босқичи мана шундан иборат. Бу бочқичдаги вазифа – бўлақларга ишлаш жараёнидаги хатоларни бартараф этиш, ранглавҳа композициясига мослашмай бўртиб чиқиб қолган жойларни очартириш, хиралаштириш йўли билан умумлаштириш ишларини бажариш ҳисобланади. Бунинг учун қаердадир бўёқни олиб ташлаш, қаердадир тусни хиралаштириш, қаердадир шакл ҳаракатини кучайтириш учун керакли ранг суртмаларини қўйиш керак бўлади.

Битта рангда тасвири ҳажмли қилиб тасвирлашни ўрганиш учун факат ўқув машғулотлари жараёнида гризайлда ранглавҳалар бажариш етарли эмас. Портретни гризайль техникасида тасвирлаш кўникмаларини ривожлантириш учун дарсдан ташқари пайтда қўшимча икки уч марта бу машқларни бажариб қўриш керак бўлади.

Портрет ишлаш жараёнида инсон хусусиятларининг чексизлигини ўрганишга, инсоннинг маънавий дунёси бойлигидан ўзининг завқ олиш ҳиссиётини ифодалаш хусусиятлари ривожланиб боради. Инсон портретини ишлаш натюрморт ишлашга нисбатан жиддий фарқ қилиб, рассомда умуман бошқа туйғулар уйғотувчи инсоннинг руҳий, маънавий, ички дунёси акс этадиган ижодий жараён ҳисобланади. Портрет ҳам натюрморт тасвирлашдаги каби қодаларга риоя қилинган ҳолда бажарилади.

Гризайлда портрет ишлаш учун мураккаб машқлар

Гризайлда портрет ишлашнинг кейинги босқичида нисбатан мураккаброк машқлар бажарилади. Бунда ёруғ-соя қурилиши уч хил ранг (тилларанг охра, оқ ва қора)да бажарилади. Охра қиёфадаги - илиқ ранглар ва ёруғликни, қора-

кулранглар – совуқ ранглар соя, осмон рефлексларини ифодалаш учун жуда қулай ҳисобланади. (“Автопортрет” Н.Н. Ге)

Портретни тус жиҳатдан таҳлил қилишда бутун юз композициясидаги бўлақларнинг умумий ранги аниқланади (юз, соч, кийим, фон ва бошқа буюмларнинг асосий туси), кейин портретдаги ҳар бир бўлақнинг ўзаро тус нисбатлари солиштирилиб, уларнинг бир-биридан фарқи аниқланиб, бу ишланаётган ранглавҳада ўзининг аниқ аксини топади.

Гризайлда ранглавҳа бажараётганда туслар чегарасини мумкин қадар жонлантириб тасвирлашга ёрдам берадиган оқ қоғоз ва қора матодан фойдаланиш мумкин. Бунда оқ қоғоз ва қора мато қиёфачи тасвирланаётган композиция ёнига жойлаштирилади. Рассом назарини тез-тез қиёфачидан оқ қоғозга ва қоғоздан композицияга қаратиб тикилади (бунда кўзни хиралаштириб тикилиш жуда фойдали). Бунда тасвирланаётган юз, кийим ранг-туси жиҳатидан ёнида жойлашган оқ қоғозга нисбатан оч-тўқлиги ҳар хил даражада эканлигини сезиш мумкин. Бу оқ қоғоз ёки қора мато тусига яқинлик ва узоқлик даражаси бажарилаётган ранглавҳада ўз аксини топади.

Бошнинг ҳар бир жуфт бўлақларини тасвирлашда ранг коришмаларини топиш, бир бири билан боғлаб бориш керак бўлади. масалан: ўнг томондаги кўз атрофига қандайдир ранг суртмаларини қўяр экан, чап томонига ҳам натурадагига мос шундай ранг суртмаларини қўйиб бориши, кўз қорачиғини ишлар экан шу тобда иккинчи кўз қорачиғини кўздан қочирмай иккаласига баравар ишлаб бориши керак.

Ишни тугатиш арафасида рассом ўз ишига тикилиб қарар экан ундаги майда бўлақларигача ишлаган тақдирда ҳам портретда қандайдир натурага ўхшамаслик, ҳажмнинг сезилмаслиги, ҳатто бошнинг композицион қурилишида ҳам анча камчиликларни (шуъла жуда ёрқин бўлиб кетган, баъзи жойларда соя жудаям тўқлаштириб юборилганлигидан ўйик ҳосил бўлганга ўхшаб қолиши мумкин) сезиб қолади.

Бундай хатоларга йўл қўймаслик учун рассом майда бўлақларга ишлар экан, ҳар дақиқада бу бўлақлар умумий шаклга мос тушаётганлигини текшириб туриши керак. Рус рассом-педагоги П.П. Чистяков ўз ўқувчилари билан ишлар экан ҳар доим “Чизаётган пайтингизда қаламингиз (мўйқаламингиз) учига ёки чизаётган чизигингизга эмас, бошни чизаётган онда кафтни, кўзни чизаётганингизда кулокни назардан қочирманг” деб таъкидлар эди. (Гинзбург И., 1940)

Гризайль техникасида портрет ишлаш босқичлари

Рассом учун натурани яхлит кўришни ўрганиш жуда муҳим. Тасвир яхлитлиги - бу асар ҳар хил бўлақларининг бир бирига мутаносиблиги, алоҳида

булакларнинг умумий шаклга бўйсунishi, шунингдек яхлитлик картина бажарилиш усулининг бирлигида намоён бўлади. - Агар ҳар бир булак ёнидаги бошқа булак, бошнинг умумий ҳажми билан солиштириб борилмасдан ўз – ўзича тасвирланса, шаклнинг бошқа қисмлари (ёруғлик, соя, ранг, тус, шакл, ҳажм нисбатлари) алоҳида ўзаро уйғунликни ҳисобга олмай тасвирланар экан - бу киёфа умумий ҳажмининг бузилишига олиб келади. Қаламтасвир сингари ранглавҳада ҳам тугалланганлик тасвирнинг майдаланиб ишланишида эмас, балки натура гўзаллигини жозибатор ифодалай олишда кўринади. Назарий билимларни тинимсиз меҳнат, чизишдаги шахсий тажриба орқали мустаҳкамланиб борилади.

Инсон портретини ишлаш санъати айнан фотографик ўхшашликни мақсад қилмайди. Портрет ишлашда рассомдан киёфачи образининг руҳий ҳолатини бера олиш, томошабиннинг диққатини энг асосий мақсадга, бу инсоннинг ўзига хос хусусияти, характериға қаратиш талаб қилинади.

Портрет ишлаш ранг, тус, ёруғликда натурадаги рангларнинг нозик



тусланиш ёркинлигини тўғри ифодалай олишни таъминлайдиган билимлар ва рангтасвирдаги нисбатлар тизимини қўллай олиш маҳоратига таянади.

Портретни тасвирлашдаги кўппланлиликни, перспектив қисқаришни ифодалаш учун рангтасвирнинг ҳар хил жозибатор воситаларидан фойдаланиш мумкин. Масалан: биринчи планда бўёқни қуюқ ва қалин қилиб берилган

рангдор фактура қизикарлироқ бўлса, кейинги планларга ўтаверган сари бўёқлар суюқ ҳолда берилади, бу тасвирни кузатишда томошабинга хиралашиб борган рангларнинг ёрқин рангларга нисбатан узоклашиб бораётгандек бир хиссиётни беради.

Гризайлда манзара яшлаш методикаси

Ўсимликларни тасвирлашда асосий мақсад – ўсимликлар тузилиши, уларнинг алоҳида бўлақларини таҳлил қилишдан иборат. Ташқаридан караганда улар шаклнинг аниқлиги билан бир - биридан фарқ қилади. Шаклни аниқ таҳлил қилиш мақсадида бир хил ранглар иштирокида ранглавҳалар бажариш мумкин. Ишга бундай ёндашиш ўсимликлар тузилишини чуқурроқ ўрганиш, агар керак бўлса хотирадан ҳам бемалол тасвирлаш имконини беради. Бундан ташқари гризайлда ишлашни талаба рангтасвир тасвирлаш воситаларидан қай даражада фойдалана олиш мумкинлигини текшириб кўриш учун ўзига хос машқ деб ҳисоблаш мумкин.

Бундай ранглавҳалар бажариш ўсимликларнинг майда бўлақларига эътибор қилмаган ҳолда унинг асосий хусусиятларини ифодалашга қаратилади. Бир ўтиришда бажариладиган бундай тасвирлар кишига натурани бевосита ҳис қилиш туйғусини беради. Бу хилдаги тасвирлар бажаришда иш жуда тез бажарилади. Суратни бажаришда юмшоқ қалам, мўйқалам, шунингдек акварель, гуашь, тушь бўёқлари – бу энг яхши тасвирлаш воситалари ҳисобланади. Рангтасвирда бундай тезкор ранглавҳа бир сеансда бажарилади. Иш жараёни жуда тез, ҳатто бир неча дақиқаларда бажарилиши мумкин. Лекин бундай тезкор ишларни бажаришда ҳам ўсимликлар тузилишини синчиклаб ўрганиш, ҳар қандай об-ҳаво, фасл ҳолатларни ифодалаш талаб қилинади.

Гризайлда ранглавҳалар бажариш кўзда чамалаш имкониятларни ривожлантиради, рангда ишлаш маҳоратини ошириб, бўёқни матога қўйиш жараёнида қўл ҳаракатларини мустаҳкамлайди. Рангда манзара ишлаш нафақат кўринишнинг умумий ўлчами балки ундаги майда бўлақлар, уларнинг ўзаро нисбати, шакли, ўлчами жиҳатидан ҳам аниқ ва ишонarli бажарилган чизмасини пухта бажариб олишни талаб қилади. Бунинг учун натурадаги нарсаларнинг ортикча майда бўлақларига эътибор бермаган ҳолда асосий сурат ва чизикларнинг аниқ умумий кўриниши чизиб олинади.

Бу чизикларда талаба табиатда нимани кўриб, нимани ҳис қилаётган бўлса шуни аниқ тасвирлай олиши лозим. Лекин шунга қарамасдан нафақат кўзга кўриниб турган ҳолатни балки, энг муҳим, асосий нарсаларни умумлаштирилган ҳолда иккинчи даражали майда чуйдаларсиз тасвирлашга одатланиш лозим.

Ранглавҳа учун чизматасвир қоғоз, картон ёки бевосита грунтланган матога қаламда, қўмир ёки энг яхшиси мўйқаламда ранг билан бажарилиши мумкин. Ранглавҳа манзарачи тажрибали рассомлар учун жуда катта аҳамиятга эга. Бу вазифа бўйича энг яхши рассомлар А. К. Саврасов, И. И. Левитан, И. И. Шишкин, Н. К. Рерих, М. В. Нестеров, К. А. Коровин ва ўзбек рассомларидан Ў. Тансиқбоев, Татовесян, Н. Қўзибоев, Р. Аҳмедовларни мисол келтириш мумкин. Бу рассомларнинг жуда кўп ранглавҳаларини алоҳида тугалланган асарлар қаторига киритиш мумкин. Шубҳасиз ёш бошловчи рассом учун тажрибали рассомлар ижоди ва уларнинг картина яратиш жараёни, ранглавҳалари билан танишиш жуда кизиқарли ва хатоларга йўл қўймасликка ўргатади.

Ҳолатни тасвирлашда тезкор ранглавҳалар бажариш – дала амалиёти машғулотларининг муҳим асоси ҳисобланади. Қаламда қоралама, тезкор қаламчизгилар бажариш сингари унда ҳам ҳолатни шиддат билан тез бажариш талаб қилинади. Қисқа муддатда талаба нафақат катта нисбатларни олишга, балки тасвирнинг асосий элементларини тасвирлашга ҳам улгуриши лозим.

Авалло талаба диққатини ҳолатни беришга йўналтирилган қисқа муддатли, тезкор ранглавҳалар бажаришни оддий бир сеансли ранглавҳа бажаришдан фарқлашни ўрганиб олиши керак. Биринчи навбатда қуёш чиқиши, қуёш ботиши каби бир неча лаҳзалик табиатнинг камёб ҳолати, ўзгарувчан булутлар, ёмғирли ҳолат, тонг отишидаги ғира – шира пайт, оқшом ҳолатларини тасвирлаш каби олдига қўйган мақсадни аниқлаб олиши лозим. Аудиториядаги машғулотларда қўйилмани тасвирлаш учун қилинган ёрдамчи тезкор ранглавҳалар, уй вазифаси сифатида мустақил бажарилган ранглавҳалар бажариш олдинга мақсад қилиб қўйилган асосий вазифани тезликда бажариш кўникмаларини ривожлантириш учун кичик ҳажмдаги ранглавҳалар бажаришни осонлаштиради.

Бир хил рангда қисқа муддатли ранглавҳалар бажариш талабани табиатни севишга, унга нисбатан эътиборли бўлишни ўргатади. Бундан ташқари тезкор ранглавҳалар бажаришда тўпланган тажриба кейинги узоқ муддатли рангтасвирлар бажаришда асқотади.

Яна бир жиҳати табиатдаги ҳолатлар, қонуниятларни эгаллаб, композициядаги ёруғлик, ранг уйғунлигини ҳис қилиб, мантиқан тушуниб олиш талабага келажакда ўзига қараб ишланган ишлардан қолишмайдиган, натижада ишонарли ажойиб композициялар яратиш, кайсидир маънода унданда бадийроқ асарлар яратишига сабаб бўлади.

Ранглавҳа бажаришда ёруғликни кучайтириш билан ранг суртмалари қалинлиги ўртача ҳолатда бўлиши маъқул. Юқори даражадаги рангдорлик бу иккинчи шарт ҳисобланади. Кичик ҳажмли ранглавҳада кўринишни айнан

Ўзидек кўчириш ишга нисбатан томашабиндаги қизиқишни сўндиришига сабаб бўлади. Бундан ташқари рангнинг ўткирлиги ва қўполлигидан ҳамда иссиқ соvuқ рангларнинг суствлигидан ҳам қочиш керак. Учинчи шарти ранглавҳа масофадан яхши кўриниши, кўриниш ҳолати асосий композиция ғояси билан коришиб кетмаслиги керак.

Иллюстрациялар



Ўқув натюрмортлари



Учбарг



Кўз шакли гипс намунаси



Аудиториядаги натюрморт қўйилмаси





Мато (драпировка) Уқув машини





Талабалар мустақил ишлари







Ранг - тус шкалалари намуналари

















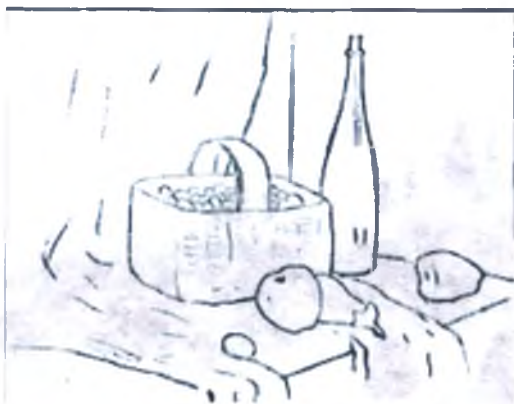








Акварелда натюрморт босқичлари.















Ранглавха



И. Шишкин. Ранглавха.



И. Левитан





Роман Биләев – Қишда.





Роман Билыев – Ранглавха.







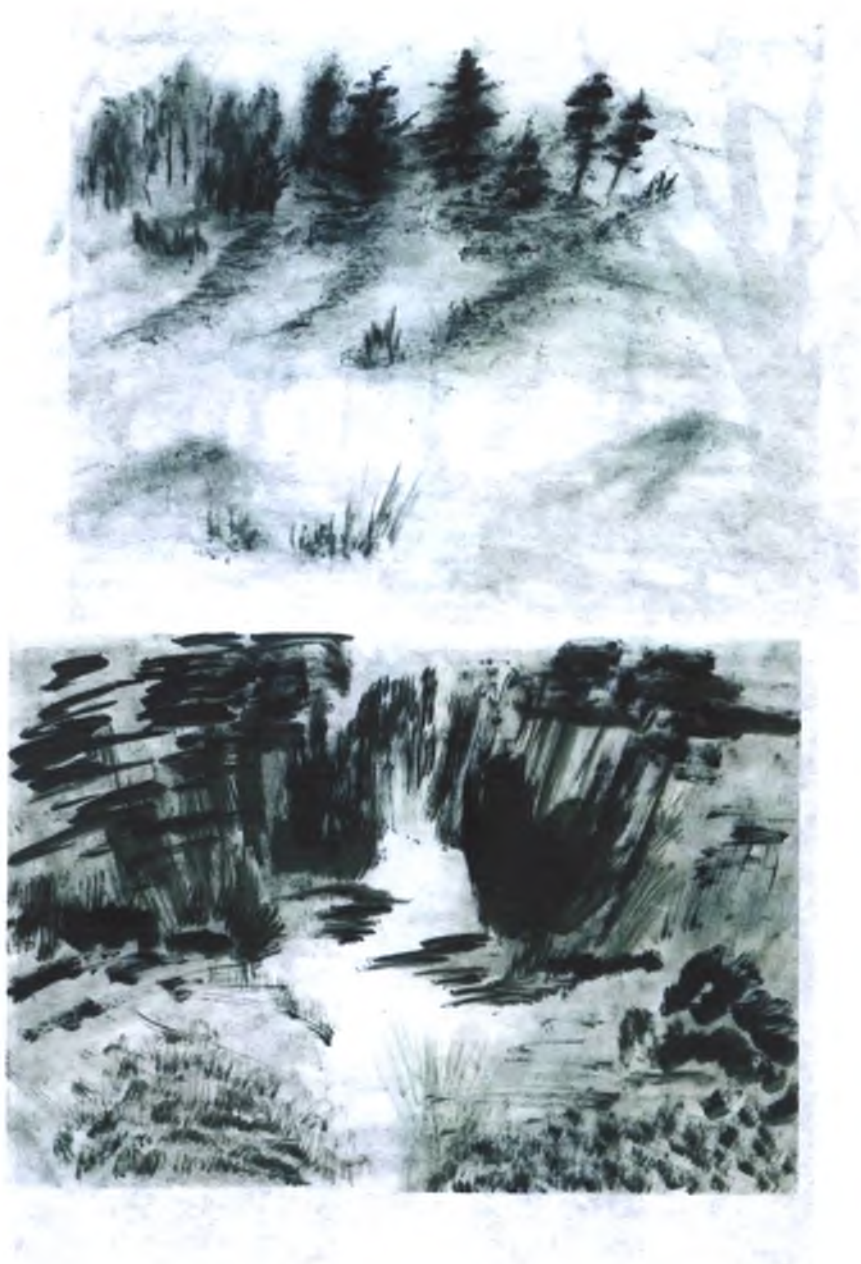
Сю Пай-Хун. Ёлғиз сол. Тушь. 1932.



Герасимов С. В. (1885-1964). Кўча.



У. Ж. Мухаммедов





Игорь Жданов. Манзара ранглавҳалари.











Ж. Умарбеков. Тему́р портрети



Николай Ге



Темур портрети



Ж.Умарбеков. Бобур портрети



Кекса киши портрети ранглавхаси



Ҳ.Э. Султанов. Ҳамшира қиз.



Скотт Бурдик - Мария



Скотт Бурдик – Нигделик дустим.









Тад Рhea – Огир душ.



Scott Burdick – Катта бушлиқ. Акрил. (картина бир булаг)



Scott Burdick – Катта бушлик. Акрил.



Скотт Бурдик – Она ва бола.



Тас Rhea – Кун ўртасидаги ёмғир.





Р. Гузенко – Копозиция



Ўқув кўйилмаси



Скотт Бурдик - Давлат чиновниги



Скотт Бурдик - Генри портрети.



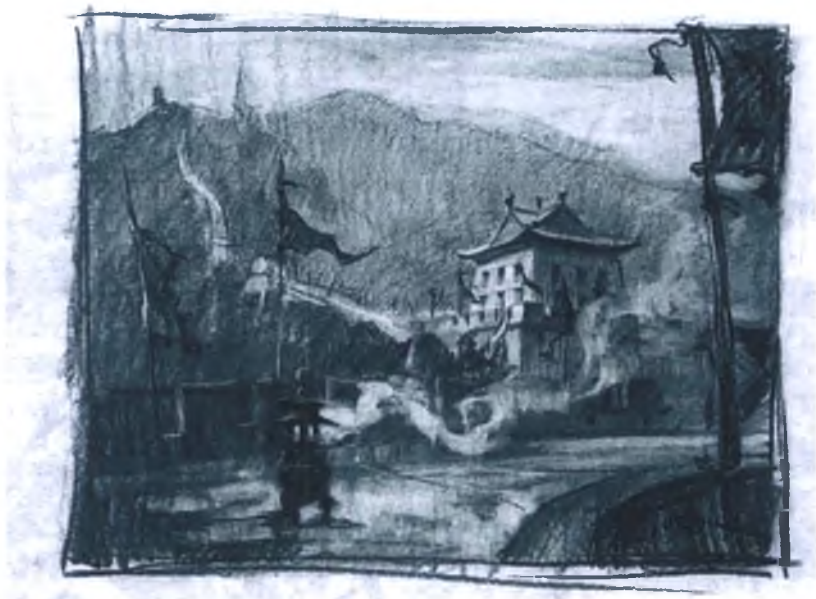
Скоот Бурдик – Аёл портрети.



Скотт Бурдик – Тамаки ҳосили.



Скотт Бурдик - Тикувчи.



Скотт Бурдик – Катта девор. 13x17 в.



Скотт Бурдик - Шериклар.





Скотт Бурдик - Эрин мутоала устида



Минатюра услубида гризайль

Мавзуларга оид саволлар

1. Гризайль сўзининг маъноси ва унинг пайдо бўлиш тарихини айтинг?
2. Гризайлда қандай бўёқлар ва ранглардан фойдаланилади?
3. Гризайль техникаси дастгоҳли рангтасвирда қачондан бошлаб қўлланила бошланди?
4. Замонавий гризайлда ўқув ишлари ва ижодий ишларнинг фарқи нимада?
5. Рангтасвирни ўрганишда гризайль техникасининг аҳамиятини тушунтиринг?
6. Инсоннинг кўриш қобилияти қанча даражадаги тусни фарқлаши мумкин?
7. Ранг ва шаклнинг қандай боғлиқлик томони бор ва уларнинг бир-биридан фарқи нимада?
8. Туснинг оч- тўқлиги нимага боғлиқ бўлади?
9. Акварелда гризайль ишлаш босқичида нималарга эътибор бериш керак?
10. Рангтасвирдаги ранглавҳа (этюд)нинг аҳамияти қандай?
11. Ранглавҳада натюрморт ёки портрет ишлашнинг қандай фарқи бор?
12. Гризайлда ишланган тасвирда ҳам рангларни ҳис қилиш мумкинми?
13. Композицияда мувозанатнинг аҳамияти қандай?
14. Гризайлда ранглавҳалар ишлашда тасвирдаги олдинги план ва узоқдаги нарсаларни қандай ифодалаш мумкин?
15. Гризайль ишлаш учун ёруғлик қандай аҳамиятга эга?
16. Натюрмортни тасвирлашда ундаги алоҳида буюмларнинг аҳамияти қандай?

Адабиётлар:

1. Т.Кўзиёв; А.Эгамов “Рангтасвир” (5-9 синфлар учун) Тошкент-2008.
2. Р. Ражабов, Ҳ. Султанов. Тасвирий санъат фанини ўқитиш методикаси. (Ўқув қўлланма) Тошкент 2008.
3. С.Ф. Абдирасилов, Б. Азимов «Рангтасвир». Т.: Муסיқа нашриёти 2011
4. Раскин, Дж. Лекции об искусстве / Дж. Раскин; пер. с англ. П. Когана; под ред. Е. Кононенко. — М., 2006.
5. Шабаратов П. П. Минатюра. Иқтисод молия нашриёти Тошкент – 2011
6. Миронова, Л. Н. Цвет в изобразительном искусстве / Л. Н. Миронова. — Минск, 2005.
7. Элберт Г., Уолф Р. Исследование характеристик цвета. “Художественный совет” № 4, 2004.
8. Беда Г.В. Живопись М.: “Просвещение”, 1986.
9. Кирцер Ю.М. Рисунок и живопись. Практическое пособие. М.: “Высшая школа”, 1992
10. Пучков А.С., Киселев А.В. Методика работы над натюрмортом. М.: “Просвещение”, 1982.
11. Благих, Н.М. Техника гризайли. <http://art-exercises.ru/>.
13. Аксенов Ю.Г., Левидов М.М. Цвет и линия: Практическое пособие по рисунку и живописи. 2-е изд. М.: Советский художник, 1986.
14. Герчук, Ю. Я. Основы художественной грамоты: Язык и смысл изобразительного искусства / Ю. Я. Герчук. — М., 1998.
15. . Кузин В.С. Психология. М.: “Высшая школа”, 1974.
16. Кальнинг А.К. Акварельная живопись. Краткое руководство. М.1968.
17. Белютин Э.М. Начальные сведения по живописи. М.: “Искусство”, 1955.

Атамалар изохи:

Абрис – нусха кўчириш усулида бажарилган тасвирланаётган шаклнинг чизикли кўриниши, сурат контури.

Аксонометрия – перспектив тасвирлаш усули турларидан бири, шакл, текисликни уч томонлама тасвирлаш усули.

Акцент – тасвирланаётган гавда, юз, шакл бўлақларини томашабин эътиборини жалб қилиш мақсадида рангда, чизикларда ва туслаш усули билан бўрттириб кўрсатиш.

Алфреско - деворий расм ишлаш усулларидан бир тури (бу усул деворий расмни оҳак замин қуримасидан, намлигида ишлашни талаб қилади).

Ахроматик ранг - юнонча “рангсиз” деган маънони билдириб, улар бир-биридан қабул қиладиган ёки таркатадиган ёруғлик кучи билан фарқ қилади. Масалан, оқ, кулранг, қора рангдан ёруғлик кучи билан фарқ қилади.

Бадийлик - борликни, инсон ва унинг ҳаётидаги воқеаларни, кечинмаларини ўзаро ўхшатиш, шакллантириш ва ранго-ранг тасвирлаш.

Босқичма–босқичлик – расм чизишни нисбий тарзда кетма кетлик асосида олиб бориш.

Воқеабанд композиция – мавзуга асосланган воқеликни акс эттирувчи тасвир, композиция, асар.

Гризайль (Grisaille) – Битта рангда бажарилган (кўпроқ қора, жигарранг) ранглардан фойдаланиб бажарилган рангтасвирнинг бир тури

Деталлаштириш – тасвирнинг ҳар бир деталини майдалаб ишлаш.

Динамик – ҳаракатдаги, тез ўзгарувчан (ҳолат).

Ёруғлик – буюм юза қисмининг энг кўп ёритилган қисми; ёруғ соя бўлаги.

Ёруғ-соя – шаклдаги энг оч ва энг тўқ жойлар, тасвирнинг композицион қуриш ва нарсанинг ўзаро муносиблик хусусиятларини ифодалаш воситаси.

Жанр – тасвирий санъат назариясида қўлланадиган тасвирий санъат ва адабиёт соҳасига тегишли атама. Тасвирий санъатда манзара, табиат кўринишларини акс эттирадиган расмларни манзара жанрига оид расмлар дейилади. Шунингдек портрет, натюрморт жанрлари...

Картина текислиги – тасвир чизилаётган сатҳ, мато, полотно, қоғоз юзаси.

Композиция – (латин. “compositio” – тузилиш, қурилиш) бадий асардаги образлар ва бадий воситаларнинг муайян ғоявий мақсадга хизмат қиладиган тартибда жойлашиши ва уларнинг мувофиқлиги

Композиция қурилиши – картина ёки қоғоз текислигида унинг ўлчами, ҳажми, форматига мувофиқ жойлаштириш, композиция марказий ўқини аниқлаш ва унга нисбатан тасвирнинг иккинчи даражали бўлақларини бўйсундириш, гурухлаш ва тасвирнинг барча қисмларини асосийга нисбатан бўйундириб яхлит бириктириш, асарнинг нафис яхлитлиги. Натурадан

ишлаганда тасвир мавзусини излаш, тасвирланаётган нарсалар ни саралаш ва қўйиб чиқиш, қиёфачининг ҳаракат ҳолатинини мақсадга мувофиқ тарзда тўғри ташкил этиш. Тасвирнинг энг жозибали тус ечимини топиш, масштабларнинг ва нисбатларининг ўзаро мослиги билан боғлиқ бўлган узоқ жараён бўлган тасвирнинг перспектив қуришнинг энг маъқул ҳолатини топиш учун изланиш.

Контрастлик – қарама қаршилиқ, зидма зидлик, рангларнинг ўзаро қарама қаршилиги. Бир рангнинг ёнида иккинчи рангнинг янада ёрқинроқ, жозибалироқ кўриниши. Масалан: Яшил рангнинг олдида қизил ранг янада жозибали, чиройлироқ кўринади ва ҳақозо...

Конструктив шакл – тасвирнинг алоҳида ва яхлит кўринишлари нисбатларининг ўзаро мутанослиблигида кўринадиган; нарса шакли қисмларининг нисбатлари, уларнинг бир бирига мослиги, моҳияти, ҳар қандай шакл тузилиши нинг ўзига хос жиҳатлари.

Координат – маълум масофаларда белгилаб олинган, ўлчами аниқланган жойлар, нукталар. (тасвирдаги)

Мастихин – (италиянча *metsichino*) пўлатдан ясалган куракча ёки пичоқча шаклидаги ингичка пластина; рангтасвир ишлашда қўлланилади.

Мутаносиблик (гармония) – тасвир объекти ёки тасвирнинг турли қисмларининг (ўлчам, ранг тузилиҳатидан) ўзаро блғланиб, гўзаллик меъзонига мос бўлиши.

Мувозанат – ўқув натюрморти ёки композиция, тасвирининг қисмлари, ранглар, ўлчам, шаклнинг ўзаро мос келиши, сатҳ оғирлиги мутаносиблиги.

Палитра – расм ишлаётган пайтда мусаввир бўёқларни қориштирадиган юпка мослама, тахтакач.

Перпендикуляр – горизантал текисликка нисбатан тик чизик.

Пленер – (французча *plein air* – очик ҳаво) Тасвирий санъат асарида қуёш ёруғлиги ва атрофидаги муҳитнинг таъсири билан боғлиқ бўлган ранглар тусланишини англатувчи термин. Бу турдаги рангтасвир очик ҳавода ишланади.

Пластик ечим – қаламтасвир, рангтасвир, ҳайкалтарошлиқ асарларида шакл жозибаторлиги

План – тасвирий санъатда: тасвирлаш масштаби, тасвирдаги буюмларнинг жойлашиш ўрни.

Ракурс (Франц. *Rassourci* – қисқариш) – тасвирий санъатда: нарсанинг узоқдаги қисмларини қисқартириб, кичрайтириб тасвирлаш. Тасвирланаётган шаклнинг перспектив қисқариши.

Ритм – тасвирланаётган шаклнинг бир хил кетма-кетликдалиги кайтариллиши; тасвирнинг композицион қурилиши воситаси.

Сафит – натурани ёритиш учун махсус чирок

Силуэт – XVII аср француз арбоби номидан келиб чиққан. Киши, ғайвон, куш, нарсаларнинг сояга ўхшатиб бир рангда ишланган тасвири. Тасвир сидирга рангдаги қоғозни кесиб ишлаб, бошқа рангдаги қоғоз ёки материалга ёпиштирилиши ҳам мумкин. Графика техникасининг бу тури қадимдан Хитойда, Япония ва бошқа шарқ мамлакатларида, асрдан бошлаб эса Европада ривожланган. Кенг маънода нарса, бино тури шаклларининг характерли кўринишидир.

Симметрик – нарса ёки тасвир икки қисмининг бир бирига айнан ўхшашлиги, мутаносиблиги (мувозанатда эканлиги).

Скальпель – қалам тарашлаш учун тигларини алмаштириб туриш мумкин бўлган махсус пичоқча.

Соя – натуранинг ёруғлик тушмаган қисми.

Статик – ҳаракатсиз турғун ҳолат.

Стилизация – табиатдан олинган мураккаб шаклни, соддалаштириб ифода этиш (безак кўринишига) йўли..

Сюжет – (французча – буюм, нарса, ҳаракат), тасвирий санъатда тасвирланган буюм ёки воқеа тушунилади, Ҳаётий воқеа, лавҳа, ҳаракат.

Тасвир яхлитлиги – алоҳида қисмларнинг умумийга, иккинчи даражадаги нарсаларнинг асосийга бўйсунуши, барча қисмларнинг ўзаро мутаносиблиги, бажариш усулларининг бир хиллиги.

Таққослаш – суратдаги ўзаро ёруғ соя, тус, шакл ва ҳажм нисбатларни аниқлаш усули.

Тугалланганлик – рассом томонидан узок вақт ишланган қаламтасвири ҳар бир бўлақларининг яхлитлига эришиш, умумлаштириш қисқа қилиб айтганда максад қилиб қўйилган вазифани узил-кесил тугаллаш.

Тус – нарсанинг ранг ҳамда тусининг оч-тўқлик даражасини билдирувчи тушунча.

Фазовий перспектива – ёруғлик ва ҳаво таъсирида кузатувчи ҳамда кузатилаётган кўриниш орасидаги тасвирланаётган нарсалар кўриниши ва рангларнинг ўзгариши ҳодисаси.

Фас – олд кўриниш, юз, чехра. ҳар бир нарсанинг тўрт томондан кўриниши бор: Олд кўриниши, икки ёни, тепа ва таги.

Холст - канопадан тўқилган мато

Ярим соя – ёруғ соянинг элементларидан бири, буюм сиртининг ёруғлик билан тўқ соя орасидаги қисми

Шуъла – тасвирланаётган ёритилган буюм сиртининг нур тушиб турган энг ёруғ жойи, буюм шакли юзасида энг ёруғ бўлаги.

Этюд – рангда тезкор бажарилган иш, ранглавҳа.

Ҳажм – нарсанинг уч ўлчамда (фазовий бўлиб) бўртиб кўринаётган шакл-шамойили.

Мундарижа

Муқаддима.....	3
Гризайлда ишлашнинг мақсад ва вазифалари.....	4
Гризайлнинг ишлатилиш тарихи	5
Замонавий гризайль.....	10
Рангтасвирни ўрганишнинг бошланғич босқичларида гризайлда ишлаш техникасининг аҳамияти.....	12
Гризайлда ишлаш техникаси.....	16
Гризайль техникасида натюрморт ишлаш (Акварель).....	17
Гуашда натюрморт ишлаш.....	20
Гризайлда портрет ишлаш методикаси.....	25
Гризайлда портрет ишлаш учун мураккаб машқлар.....	29
Гризайлда манзара ишлаш методикаси.....	32
Иллюстрациялар.....	34
Мавзуларга оид саволлар.....	98
Адабиётлар.....	99
Атамалар изоҳи	100

Рангтасвир
(гризайлда рангтасвир ишлаш)

Муаллиф:
Султанов Ҳайтбой Эралиевич

Масъул мухаррир:
Абдирасилов С.Ф.

Адади 100 нусха. 6,5 б/т. Бичими 60x84 ¹/₁₆
Низомий номидаги ТДПУ Босмахонасида чоп этилди.