

БАҲРОМ ТОЖИЕВ, НАСИБА ИСАХОЖАЕВА

**ҚАЛАМТАСВИР,
РАНГТАСВИР
ВА
КОМПОЗИЦИЯ
АСОСЛАРИ**

Тошкент — 2011

Ушбу ўқув методик қўлланма педагогика университети ҳамда институтларнинг тасвирий санъат таълимини берадиган факультетлари талабалари учун мўлжалланган бўлиб, бунда қаламтасвир чизиш, рангтасвир ишлаш, композиция билан шугулланиш жараёнида амал қилиниши лозим бўлган энг зарур назарий қонун қоидалар тўғрисида сўз юритилди. Ўқув методик қўлланмадан махсус касб-ҳунар коллежларининг талабалари, шунингдек барча тасвирий санъатта қизиқувчилар ҳам фойдаланишлари мумкин.

Муаллифлар: Баҳром Тожиев – доцент
Насиба Исахожаева – ўқитувчи

Тақризчилар: К.Беҳзод номидаги Миллий рассомчилик ва дизайн институти профессори: А.Т.Икромжонов

Низомий номидаги Тошкент давлат педагогика
Университети профессори: Ф.М.Абдурахмонов.

Низомий номидаги ТДПУ Илмий Кенгашида муҳокама қилиниб нашр этиш учун тавсия қилинган.

Баённома № 13. 19 май 2011 йил

МУҚАДДИМА

Мустақил мамлакатимизда илм-фан, маданият, санъат, адабиётга катта эътибор қаратилмоқда. Бу борада «Таълим тўғрисида»ги Қонун ҳамда «Кадрлар тайёрлаш Миллий дастури»да белгилаб, аниқ кўрсатилган барча мақсад-вазифалар ўз ўрнида изчиллик ва собитқаламлик билан амалга оширилмоқда. Маълумки, тасвирий санъат таълимига, унинг назарий ва амалий масалаларига оид дарсликлар, ўқув-қўлланмалар олий ўқув юрғларининг ҳамда коллежларнинг ўқитувчилари, талабалари ва ўқувчилари қўлига тез етиб бормоқда. Шундай ўқув адабиётларининг муқобил вариантлари ҳам чоп этилмоқда. Чунки тасвирий санъатга, унинг турли соҳалари бўйича назарий ва амалий машғулотлар мазмунига бағишланган ҳар қанча китоб бўлса, у ҳеч қачон зарар қилмайди.

Ушбу қўлингиздаги ўқув методик қўлланма тасвирий санъатда муҳим ўрин тутиб, алоҳида фан сифатида ўқиб, амалий жиҳатдан ўрганилувчи қаламтасвир, рангтасвир ва композицияга оид бўлиб, уччала соҳа масалалари қонун-қоидалари тўғрисида қисқача маълумотларни беради. Одатда тасвирий санъатни ҳар томонлама мукамал ўрганиб, ижодий йўналиш олишни астойдил истаган талабалар нафақат амалий кўникмаларни, балки назарий билимларни ҳам чуқур билишга интиладилар. Шундай саъи-ҳаракатлар пайтида уларга айрим зарур ёзувларни бажаришларига тўғри келади. Бундай — реферат, конспект, иқтибослар кўринишидаги ишларни сифатли бажариш ва ўша матнни эслаб қолиш албатта изланишларни, сўраб ҳамда китобларни кўриб ўрганишни, керакли ерларини ёзиб олишни талаб этади. Шундай кезларда талабалар ўз устозларига қаламтасвир, рангтасвир ва композицияга оид саволлар билан мурожаат этиб, шу уч соҳа бўйича ягона қисқа баён этилган манба бор-йўқлиги ҳақида сўраб қолган ҳоллари ҳам тез-тез учраб туради. Бу пайтда ушбу қўлланмамиздаги улар унумли фойдалана оладилар деб умид қиламиз.

Маълумки, баркамол авлодни тарбиялаш масъулияти педагоглар зиммасига кўп ишларни юклайди. Президентимиз И.А.Каримов «Фарзандларимиз биздан кўра кучли, билимли ва албатта бахтли бўлишлари шарт» деб бежиз айтмаганлар. Тасвирий санъат ҳам баркамол авлод тарбиясида муҳим ўрин эгаллаши эса ҳаётда кўп марта ўз тасдигини топиб келмоқда. Ушбу ўқув методик қўлланма ҳам бўлажак педагог-рассомларни етиштириш ишига яқиндан ёрдам беради деб ўйлаймиз.



I БОБ.

Қаламтасвир.

Қаламтасвир ва унинг мақсад-вазифалари. Тасвирлашнинг асосий қонун — қоидалари

Тасвирий санъат ҳар бир ижодкор шахс учун жуда кенг фаолиятлар майдонидир. Расм чизишни пухта эгаллаш барча санъат турларида муҳим ўринни эгаллайди. Шу сабабли академик сурат ишлаш билими тасвирий фаолиятнинг барчасида қўл келади, муваффақиятни таъминлайди. Қаламтасвир ишлашга ва уни ўз маънавий ҳаётида фойдаланишга одамлар қадимги пайтларданок интилиб келганлар. Шу сабабдан ҳам расм чизишнинг маълум қонун-қоидалари ишлаб чиқилган ва йиллар, асрлар мобайнида такомиллаштирилиб келинган. Қаламтасвир барча тасвирий санъат турларининг асоси, негизи десак хато бўлмайди. Ўқув-машқ вазифаларни пухта, ифодали қилиб тасвирлай олиш академик расм қонун-қоидаларини атрофлича ҳам назарий, ҳам амалий жиҳатдан ўрганишни тақозо этади. Улар иш фаолиятини сифатли ташкил этилишига ҳам кўп томондан боғлиқдир. Бундан ташқари чизишда ишлатиладиган асбоб-анжомлар сифатли, талабга жавоб берадиган бўлиши керак.

Қаламтасвир ишлашнинг энг асосий талаби чизиш объектини ҳар томонлама ўхшатиб акс эттиришдан иборат фаолиятни таъминлашдир. Бунинг учун тасвири қоғоз сатҳида тўғри жойлаштириш, нисбатларини тўғри аниқлаш, буюмларнинг ўзаро масофасини ва перспектива ҳолатларини аниқ топиш талаб этилади. Ишнинг мақсадга мувофиқ чиқишида албатта билим, тажриба ва маҳорат етарли даражада керак бўлади. Билим ўқиш, ўрганиш, мутолаа қилиш орқали орттирилса, тажриба ва маҳорат кўп ишлаш, тинмай машқ қилиш, интилиш эвазига орттирилиши маълум.

Таълим олишнинг яна бир муҳим шарти ҳар бир тасвир этиладиган нарса, ҳодиса, лавҳани аслидан, яъни натурадан қараб акс эттирилишига жуда боғлиқ эканлиги сир эмас. Чунки чизишда ҳаёт ҳақиқатини кўрсата олиш сифати энг муҳимдир десак асло янглишмаймиз.

Тасвир чизишни ўрганиш оддий натюрмортларни, шунингдек алоҳида-алоҳида турган буюмларни акс эттириш орқали амалга оширилади. Иш тасвири қоғозга тўғри ва чиройли тарзда жойлаштиришдан бошлади, сўнг ҳар бир нарсани ўзаро жойлашиши, улар орасидаги масофалар нисбатлар аниқланади. Бунда қалам энгил, қоғозга ортиқ даражада босмасдан ишлатилиши керак. Акс ҳолда нотўғри чиққан жойлар ва ёрдамчи чизиқларни ўчирғич билан кетказиш қийин бўлади. Шунинг учун ўртача юмшоқлик даражасидаги «ТМ», «М», «2М» русумли қаламлардан фойдаланиш анча қулай.

Тасвирларни ишлашда перспектива қоидаларига амал қилиниши зарур. Маълумки, ҳар бир нарса бошқа нарсадан узоқроқда турган бўлса, у

кўзимизга кичрайиб кўринади, тархлари ҳам ҳирароқ бўлади, унга тушаётган ёруғлик, соялар ҳам биринчи пландаги буюмникидан фарқлашиб туради. Буларнинг ҳаммаси чизиқли ва ҳаво перспективаси ҳодисасининг табиатда намоён бўлишидир. Ана шу жиҳатдан тўғри акс эттирилса тасвир ҳаққоний чиқиши таъминланади. Ҳар бир нарса қоғозда тасвирланар экан, албатта унинг туришига нисбатан уфқ чизиғи топиб олиниши керак. У чизувчи кишининг кўзи баландлигидан ўтувчи тасаввур этиладиган горизонтал тўғри чизиқни ташкил этади.

Натюрмортларда уни тўғри аниқлаб олиб тасвир яратишда фойдаланиш зарур шартлардан асосийси бўлиб, тасвирнинг ҳаққоний чиқишни таъминлайди. Нарсанинг тасвирини горизонтал сатҳга ва вертикал картина сатҳига нисбатан ҳолати ҳам перспектива кўринишига мувофиқ топилади. Бунда томонларнинг қисқариб, узоқлашиб борган сари кичрайиб кўриниши уфқнинг тутатиши нуқтасига асосан топиб чизилади.

Тасвир яратишда фазовий перспективага ҳам аҳамият берилиши зарур. Чунки яқинда жойлашиб турган буюм узоқроқдагисидан туси, ранги, тўқ-очлиги билан ажралиб туради. Соя-ёруғликларни тасвир тархларига монанд ўхшатиб акс эттириш улар ўрнини тўғри мутаносиб топишга ҳам боғлиқлигини унутмаслигимиз керак.

Натюрмортларда манзара тасвирларига нисбатан перспектива қоидаларини қўллаш мураккаброқ, чунки буюмлар, нарсалар орасидаги фарқ, масофалар камроқ бўлиб, улар диққат билан кузатилиб аниқланади. Манзара, табиатдаги перспектива эса яққолроқ сезилади. Масалан, текис йўналган темир йўлни кузатсак бу ҳодиса аниқ кўринади. Ундаги рельслар узоқлашган сари бир-бирига яқинлашиб, уфққа бориб бирланиб, нуқта бўлиб икки томондаги сим ёғочлар тобора калталашиб бораётгандек туюлиши фикримизни тасдиқлайди. Бу ҳодисани кузатиб перспектива қонуниятларини англаб олиш, таҳлил қилиш, тегишли билимларни олиш мумкин.

Расм чизishi жараёнини босқичма-босқич ташкил этилиши тасвир яратишининг энг муҳим педагогик шартлардан биридир. Бунинг учун расм чизганда унинг ҳажмига, ифодасига ҳам, ҳар бир нарсанинг ўзи мавжуд бўлиб турган атроф муҳитига ҳам объектив тарзда ёндошилиши ҳаққоний тасвирланиши керак.

Ўқув қаламтасвир ҳамда қаламчизгилар бажаришда композиция асослари ва ижодий малакаларни ривожлантириш

Тасвирий санъатнинг барча турларида ва жанрларида композиция масаласини ҳал этиш этакчи ўринларда туради, десак янглишмаймиз. Бунинг учун эса ҳар бир санъат турига мувофиқ тарзда композиция асосларини қўллай билиш керак. Шу ўринда композиция умумқоидалари пухта ўрганилиши зарур. Улар академик қаламтасвирлар яратиш, ўрганиш, машқ қилиш жараёнининг ҳам ажралмас қисмидир.



Масалан тасвирнинг яхлитлиги, томонлари ва қисмларининг ўлчамми, мутаносиблиги, симметриявийлик, мувозанат, ранг ва тус, сояёруғ муносабатлари, баднийлик меъзонларига амал қилиниши масалалари, шунингдек, мавзунинг аниқ-тиниқ бўлиши кераклиги умумқоидалар сирасига даҳлдорлиги билан ажралиб туради. Маълумки, қаламтасвир барча тасвириёт соҳаларининг асосидир. Композиция қонун-қоидаларисиз эса оддий тезкор чизгини ҳам тасаввур этишимиз қийин. Чунки оддий хомаски расмда ҳам ўзига хос ўлчам, мутаносиблик, ҳамда унча кўламли бўлмасада мазмун мавжуд бўладики, бу ҳодисани ҳеч ким инкор қила олмайди.

Маълумки, инсон қоматини чизиш жараёни босқичма-босқич амалга оширилади. Бунда албатта академик расм ишлаш амаллари қўлланилади. У эса оддийдан мураккабга ўтиб бориш орқали юзага чиқарилади. Одам тасвири талабалар, уни энди чизишни ўрганаётганлар учун анча мураккаб ишдир. Бу соҳанинг назарий қисмини ўқиб, ўрганиш машқлар учун чизиладиган вазифалар сифатини оширишнинг омилдир. Чунки нафақат йиллар, балки асрлар давомида академик расм чизиш сирлари очилиб, тадқиқ этиб, такомиллаштирилиб келинмоқда. Шундан маълумки ўзига хос, инкор этиб бўлмайдиган тамойиллар, қонун-қоидалар вужудга келган. Уларга амал қилиниши айниқса ўрганувчиларга ёрдам берадиган зўр омилдир.

Одам қоматини тўлиқ тасвирлаш, унинг бош қисмини чизиш амаллари тўлиқ ўзлаштирилиб олингач бошлангани маъқул. Шунда дастлабки машқларданоқ етарли самарага эришиш мумкин бўлади. Асосий эътибор танани тадқиқ этиш ва тасвирлаш ишига қаратилади. Маълумки инсон қадди-қоматининг ўз ўлчамлари, мутаносиблик тамойиллари мавжуд. Масалан ёш бола бошининг ўлчами танага нисбатан жихатдан анча мутаносибликда бўлади ва танага, унинг баландлик ўлчамига олти, етти, баъзан етти ярим қарра жойлашади. Албатта бу меъзонлар нисбатан бўлиб турли одамларда ҳар хиллик касб этади.

Одам қоматини чизишда унинг тузилишини (конструкциясини) билиш катта аҳамиятга эга. Бунинг учун чизувчи тананинг қандай ҳаракат ҳолатида, қай вазиятда турганлигини қоралама чизгилар қилиш орқали таҳлил қилиш, кўплат шундай машқлар бажариши, сўнг асосий ишни бошлаши керак. Чизганда ҳам қиёфани, унинг барча бўлақларини алоҳида-алоҳида эмас, балки яхлит акс эттиришга уриниш, ҳамда бунга эришиш лозим бўлади. Аммо ҳар бир бўлак унинг тасвирда тутган роли ҳам унутилмаслиги керак. Турган одам қиёфасини чизишнинг асосий амаллари нималардан иборат, деган саволни олдимизга қўйиб, унга жавоб берайлик:

Илгариги вазифалардагидек бунисида ҳам дастлабки мақсад объектини қоғоз сатҳига чиройли қилиб жойланштиришдан иборатдир. Сўнгра тана туриш вазияти, ҳолати топилади, кейин қоматнинг қисмлари, ўлчамлари ўзаро мутаносиблиги топилади. Улар одамнинг кекса ёшлигига, семиз ёки озгинлигига, бўйнинг паст ёки баландлигига боғлиқ бўлади. Бунда албатта одамнинг қайси бир оёғига, ёки иккала оёғига таяниб турганли-



ги эътиборга олинishi муҳимдир. Чунки шунга қараб тананинг ҳолати ўзгариб туради. Елка, бош, бел, тос, қўл ва оёқлар туриши ҳар хил кўринишга эга бўлади. Маълумки, одам умуртқа поғонасининг тузилиши ҳам унинг кўринишига таъсир этади. Баъзи таналарнинг туриши тик бўлса, баъзилари букчайиброқ кўриниши шундан.

Тананинг ҳар бир аъзоси горизонтал ва вертикал чизиқларга нисбатан қандай вазиятда эканлиги мунтазам равишда текшириб турилади. Бутун тананинг таянч нуқтаси мавжуд бўлиб, у оғирлик қайси оёққа тушаётганига, ёки улар оралиғига тушаётганини аниқлашда қўл келади. У тўғри, жойида топилмаган бўлса, одам қиёфаси оғиб, йиқилаётганга ўхшаб чиқиб қолиши мумкин. Шу сабабдан текшириш учун баъзан осма шовундан фойдаланиш мумкин. У барча перпендикулярларни топишда зўр воситадир.

Одам қиёфасини чизишни ўрганишда уни скелет билан солиштириб текшириш, тананинг асосий мушаклари тизимини Гудон «экорше»сидан кўриб ўрганиш мақсадга мувофиқ. Ана шунда чизувчи тананинг қайси бўлағига урғу бериши ва батафсил ишлаши кераклигини тушуниши осон бўлади. Чунки суяклар тизимини белгиловчи скелет ва мушаклар тана қисмларининг шакли-шамойилини яққол қилиб акс эттиришда ёрдам беради. Умуман юқоридагиларни сифатли бажарилиши учун ҳар бир талаба пластик анатомиядан яхши хабардор бўлиши зарур. Шуни ҳам таъкидлаш ўринлики, ишни бажаришда соя-ёруғ муносабатларини тўғри топиб тасвирлаш ҳам аҳамият касб этади. Чизиш мобайнида катта соялар ва ёруғ, яримсояларни бирваракай белгилаб туслаб борилиши тасвирнинг ҳажмли кўринишини таъминлайди. Умум танани акс эттиришда унинг майда қисмларини ҳам йўл-йўлакай аниқлаштириб борилади, аммо бунда яхлитликка путур етказилмаслиги керак. Тасвирлаш жараёни изчиликда босқичма-босқич олиб борилса, охирида барча томондан иш текшириб умумлаштирилса вазифа яхши чиқиши таъминланади. Шуни ҳам айтиб ўтиш керакки, вазифани тугал ҳолга келтириш тажрибага, яъни кўп, эринмай, сабот билан иш олиб борилишига боғлиқдир. Назарий билимларни ўтмиш уста рассомлари меросини китоблардан ўқиб ўрганиш ёрдамида ошириб борилиши керак.

Бадий таълимда қаламчизгиларнинг аҳамияти.

Ҳайвон ва қушларнинг анатомик тузилиш хусусиятлари ҳамда уларнинг қаламчизгилар воситасида тасвирлаш усуллари.

Одам бош суягининг тузилиши ҳақидаги дастлабки маълумотлар

Бадий таълим ва умуман тасвирий санъат соҳасида қаламчизгиларнинг аҳамияти нақадар катта эканлигини рассомчиликка қизиқувчи ҳар бир инсон яхши билади. Бўлажак ўқитувчи-мусаввир нафақат амалий ишни, балки назарий масалаларни ҳам пухта ўзлаштириши зарур бўлади. У қалам-тасвир яратишнинг муҳим эканлигини ўз ўқувчиларига тушунтира билиши керак. Бунда албатта у китоб, қўлланмалардан фойдаланади. Уларда эса расм чизишнинг барча қонун-қоидалари тушунтириб берилган.

Маълумки, қаламтасвирнинг муҳим чизиш қоидалари қадим замонлардан кашф этилиб, такомиллаштирилиб келинган. Айтишларича, биринчи ташкил этилган илк Бадий академияларда расмни қаламда чизиш етакчи ўринга қўйилган. Уни яхшилаб ўрганиб олмаган талаба тасвирга ранг бериш машғулотига, яъни рангтасвир яратиш ишига яқинлаштирилмаган. Шу сабабдан академик расм чизиш машғулоти муҳим ҳисобланиб, ўқув-таълим жараёнининг кўп қисмини эгаллаган. Бўлажак тасвирий санъат ўқитувчиси қуш ва ҳайвонларнинг тасвирини чизишни ҳам бошқа вазифалар қаторида пухта ўрганиши керак. Чунки касб-ҳунар коллежлари, ҳамда махсус мактаб амалиётида, ўқитиш, ўргатиш дастурларининг барчасида бу мавзу мавжуддир.

Анималистик (жонли табиат, ҳайвон ва қушларни акс эттириш соҳаси) расмлар ишлаш тасвирий санъатнинг жуда қизиқарли соҳасидир. У кўпинча турли воқеабанд композициялар, китоб безаклари яратилишида фойдаланилади. Айниқса, болалар учун чиқариладиган адабиётларда кўл келади.

Мамлакатимиз ва чет эл рассомлари ижодида ҳам анималистик мавзуларни кўплаб учратамиз. Қадимги уста рассомлардан Дюрернинг, Рембрандтнинг, Делакруанинг ҳайвонлар ва қушларни акс эттирган қаламчизгиларини мисол қилиб келтиришимиз мумкин. Япониянинг қадимий тасвирий санъатида оид намуналарда ҳам қуш ва турли жониворларнинг ажойиб-ажойиб тасвирлари кўп учрайди. Рус анималист рассомлари П.Сokolov, В.Серов, А.Степанов, И.Ефимов, В.Ватагин график ишларида ҳам жонзотлар тасвирининг яхши намуналари бор. Ўзбекистон рассомлари ижодида айниқса графика ва ҳайкалтарошлик соҳасида бу мавзудаги ижод намуналари учрайди. Масалан, Т.Эсонов, П.Иванов, Т.Тожиқужаев, А.Бойматов ва бошқа ҳайкалтарошлар, шунингдек Х.Раҳматуллаев, А.Фуломов, Г.Ли, Қ.Башаров каби бир қатор график рассомларнинг асарларида бу мавзуга оид ижод намуналари мавжуд.

Рангтасвирда асар яратувчилар орасида анималистик мавзудаги намуналарнинг муаллифлари сифатида М.Тошмуродов ва Қ.Ақбаровни кўрсатишимиз мумкин.



Куш ва ҳайвонларнинг тулумларини расмини чизиш тирик жонзотларни тасвирлашдан аввалги босқичдир, десак янглишмаймиз. Чунки ҳаракатдаги жониворларни чизиш анча мураккаб бўлиб, бу ишни бошлашдан аввал пухта тайёргарликни ўташ керак. Шунда тулумларни батафсил ўрганиш анча қўл келади. Улар орқали ҳайвон ва кушларнинг, скелети ва тана тузилиши хусусиятлари таҳлил қилиниб ўрганилади. Ўзига хос ўлчамлари, уларнинг яхлитлиги, мутаносибликлари чизиш-тасвирлаш жараёнида аниқланади, ифодаланади. Агар шундай мақсад қўйилган бўлса ҳажми ҳам ишлаб акс эттирилади. Яна бир муҳим томони шундаки, куш ёки ҳайвоннинг расмини чизганда шаклдан ташқари унинг ички синч тузилишини белгилловчи умртқа поғоналари ва бошқа суяк бўғинларига ҳам аҳамият берилиши керак.

Тасвирнинг соя ва ёруғлигини кўрсатиш учун турли тасвирлаш воситаларидан унумли фойдаланиш мумкин. Улар чизиқларни турли йўналишларда йўналтириб ишлов беришга имкон беради.

Шуни ҳам айтиб ўтиш керакки кушларни ва турли жониворларни чизишдан аввал уларнинг скелетини қандай тузилишга эга эканлигини билиб олиш, мавжуд бўлса скелетини алоҳида тасвирлаб машқ қилиш керак.

Одам бошини чизишда алоҳида аҳамиятга эга бўлган нарса: унинг асоси, яъни бош чаноқ суягидир. Унинг гипсдан тайёрланган намунасини чизиб машқ қилиш анча фойдали бўлиб, ҳамма қисмлари яхлит кўриниб туради. Бош суягини чизишга гипс намунани ўрганиб олгач киришиш мумкин. Бунда иложи борича учта турли томондан, турли ҳолатларда кўринган вазиятдаги бош чаноғи битта яхлит қоғоз сатҳида тасвирланиши шарт.

Чаноқ иккита асосий қисмдан таркиб топган бўлиб, улар мия қисми ва юз қисмларидир. Мия қисми ўз навбатида чакка, пешона, энса бўлақларидан иборат. Улар ва бошқа майда ички қисмлар ўзаро тишсимон бўртма уланмалар билан бирикиб туради. Суякнинг пешона қисми бош шаклини белгилаб турувчи аҳамиятга эга. Бундан ташқари ёноқ, бурун бўртмаси ҳам инсон юзининг шаклини қандай бўлишида муҳим роль ўйнайди. Қисқа қилиб айтганда бош чаноқ суягининг барча майда бўлақлари унинг қандай номланишини талаба ўрганиб, пластик анатомияга оид китобларни мутолаа қилса мақсадга мувофиқ бўлади.

Бош суягини тўғридан, ёндан ва бурчак остида кўринишини битта қоғозда бир пайтда ишлаб, навбатма-навбат ишлов берилса уни ўрганиш қулай бўлади. Асосий кўп давом эттириладиган қаламсуратни ишлашдан аввал албатта кичик мусаввалалар чизиш шарт. Шунда ҳар бир тасвирни ўзаро мувофиқлаштириб композициясини топиш енгил кўчади.

Интерьерда инсон қоматининг турли ҳолатлардаги қаламчизгилари. Турли тасвирлаш воситалари

Тасвирларни чизишда, хоҳ у натюрморт бўлсин, хоҳ одам тасвири, ёки манзара бўлсин, барчасида акс эттиришнинг турли-туман воситалари ва усулларидан унумли фойдаланилиши керак. Бундай йўл тутиш билими, маҳоратни, тажрибани оширишга хизмат қилади.

Одам қиёфасини чизишни ўрганиш жараёнида график услубларни қўллаш эса энг синалган йўлдир. Чунки энг қулай ва тез бажариладиган ҳар хил ашёлар (қалам, сангина, соус, пастель ретушь ва бошқалар) ёрдамида амалга ошириладиган тасвир айниқса қизиқарли чиқади. Бундай қаламчизгиларни ишлаганда рангли (тус берилган) қоғозлардан фойдаланиш ўқув-машқ ишларининг бадийлиги даражасини ҳам оширади. Воқеликни образли ифода этиш омили бўлиб хизмат қилади.

Интерьердаги одам қиёфасини тезлавлаларини турли ҳолатларда тасвирлашда атроф муҳитнинг кўриниши ҳам эътиборга олинishi керак. Ёруғлик манбаининг қайси томондалиги чизилаётган объектнинг нақадар ҳажмли ва бўртиқ тасвирланишида роль ўйнайди. Шу сабабли иш ўқув машқ сифатида бажарилаётганлигидан қатъий назар жиддий эътиборли ёндашувни талаб этади.

Маълумки, одамни тасвирлашни ўрганишда уни тезликда чизиш машқлари муҳим аҳамият касб этади. Машқ вазифалар кичикроқ қоғозларда, сўнгра каттароқ қоғозларда бажарилиши мақсадга мувофиқ. Кичик-кичик қаламчизгилар кўпинча юмшоқроқ оддий қаламда, каттароқ тасвирлар эса иложи борича кўмир қаламчалари, ретушь, сангина, соус ва пастелда ишланса қулай бўлади. Бунинг сабаби уларнинг ишлатилиши қулайлигидадир. Бундай воситалар билан тезкорликда катта сатҳларда ифодали тасвирлар ишлаш мумкин. Аммо бу уларни ишлатиш осон экан деган тушунчани туғдирмаслиги керак. Масалан, ретушь қалами ўта қора бўлганлиги учун уни рангли, яъни бирор холис тус берилган қоғозга расм солишда ишлатиш мумкин. Оппоқ қоғоз сатҳида ундан фойдаланиш анча тажриба ва маҳоратни талаб этади. Айниқса тезкор қаламлавлаларни чизганда ретушь жуда қулай бўлиб, керакли жойларда чизиқ тарҳларини қўл бармоқлари ёки қоғоз парчаси билан суркатиб, тасвирланаётган нарсанинг соя, ҳатто яримсояларини жуда ифодали ва чиройли қилиб кўрсатиш имконияти бор.

Рангли қоғозда ишланганда ретушь қалами ва кўмир қаламчаларини оқ рангли пастель ёки бўр билан аралаш техникада ишлатиш яхши самара беради.

Маълумки, соусни сувга қориб мўйқаламда қоғозга суртиб тус берилса, сўнгра тасвирни ретушь қаламида ишланса, ўчирғичдан ҳам унумли, билиб фойдаланилса, ҳар қандай ўқув-машқ вазифани намунали ва чиройли қилиб чиқариш мумкин. Тасвирнинг энг ёруғ қисмларини ўчир-

ғич ёрдамида усталик билан ўчириб бўрттирилса, энг тўқ сояларнинг сатҳи қуюқ, қора соус билан бўяб ёпилса, иш ҳажм томондан жуда фазвийлик касб этади.

Сангина қаламтасвирларни ишлашда қўлланилиши ҳам фойдали. У билан ҳар қандай тасвирни тез ва ифодали қилиб чиқарса бўлади. Фақат бунинг учун унинг техникасини эгаллаш керак.

Маълумки сангинанинг тўқ жигаранг ҳамда қизғимтир жигаранг турлари бўлади. Уларни ҳам тус берилган охрасимон рангли қоғозларда унумли қўллаш мумкин. Сангинани суркатиб сояларнинг катта-катта қисмларини ёпиш имконияти ҳам борлиги, иш ривожини тезлаштиради.

Юқорида келтириб ўтилган барча тасвирлаш воситаларини узоқ муддатда бажариладиган, ҳамда тезкорлик билан ишланадиган қаламтасвирларда бирдек муваффақият билан қўллаш мумкин.

Одам қоматини турли ҳолатларда, вазиятларда ҳаракатли кўринишларда интерьер муҳити шароитида тасвирлаш анча мураккаб вазифалардан ҳисобланади. Агар улар тез муддатда ишланиши керак бўлса, тезчизги лавҳалари кўринишида бўлса, бир нечта тасвирни битта қоғоз сатҳида чиройли композицияда жойлаштириб бажариш кўп самара беради. Чунки унда ҳар бир чизилган ҳар турли ҳолатларда турган одамлар қиёфаси ўзаро солиштириб ишланади, ўлчамлари бир-бирига мосланади ва шунинг натижасида тасвирлар гуруҳи боғланган мазмун касб этиб, бадий кўринишга эга бўлади.

Инсон қадди-қоматини чизишда албатта тезкор тасвирлар ишлаш, кўпроқ машқ қилиш талаб этилади. Айниқса суратнинг қисмлари нисбатлари, катта шаклнинг яхлитлигига эътибор қаратилиши керак. Сўнг тана ҳолати, унинг қандай ҳаракат ҳолатида намоён бўлаётганлиги муҳим бўлиб, уни тўғри топиш ва акс эттириш керак.

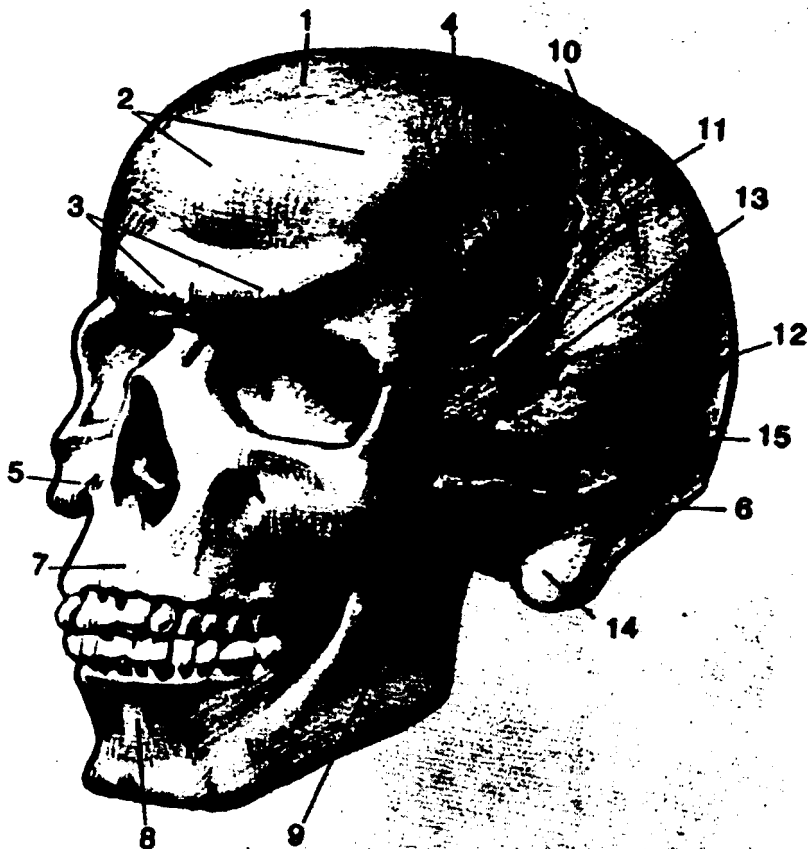
Юқорида айтилган барча ҳолатлар назарий ва амалий томондан яхши ўрганилса, китоблар, махсус адабиётлар мутолаасига эътибор берилса ҳар қандай қунтли талаба унинг олдига қўйилган мураккаб вазифаларнинг барчасини муваффақиятли адо этади. Яхши, аъло натижаларга эришади.



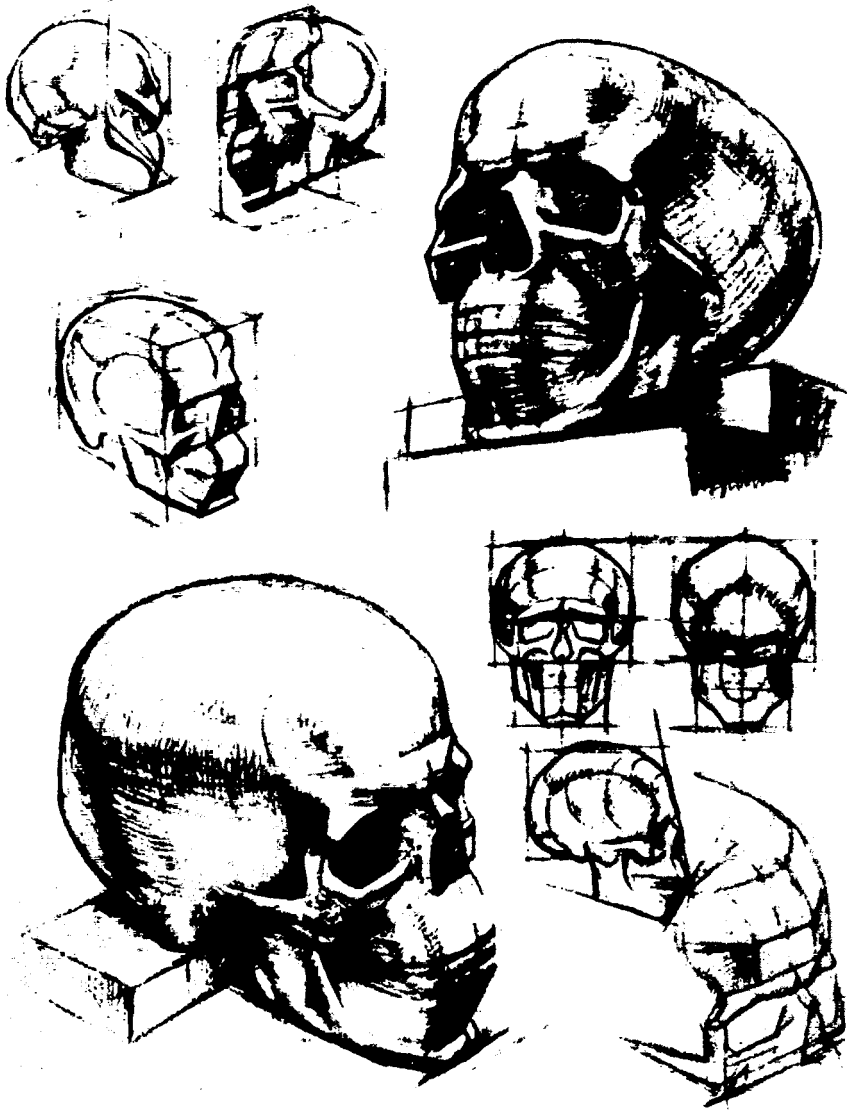
Қаламтасвир мавзусига оид сурат-иловалар



Гипс бош қаламтасвири.



Бош чаноғи: 1. Пешона суяги. 2. Пешона дўнгликлари. 3. Қош усти ёйлари. 4. Чакка суяги чуқурлигини чегараловчи чизикнинг бошланиши. 5. Ёноқ суяги. 6. Ёноқ ёйи. 7. Юқори жағ. 8. Пастки жағ. 9. Пастки жағнинг чиқувчи тармоғи. 10. Тепа суяги. 11. Тепа суяги дўнглиги. 12. Чакка суяги. 13. Понасимон суяк. 14. Сўргичсимон ўсимта. 15. Энса суяги.



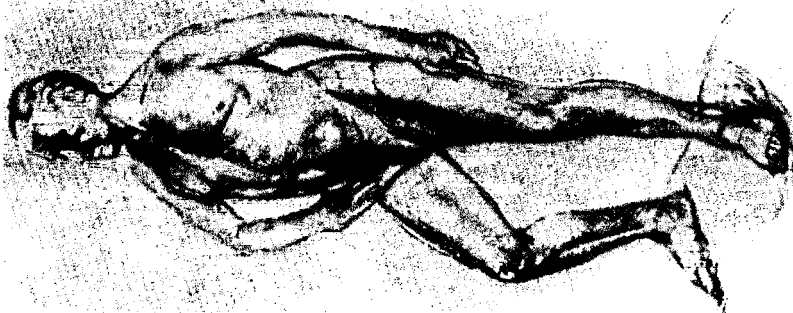
Бош суягини турли ҳолатларини тасвирлаш машқлари.



Экорше ва елка камари скелетнинг қисқа муддатли қаламчизмалари.
Елка камарининг ҳаракат ҳолатини чизмалавҳалари.

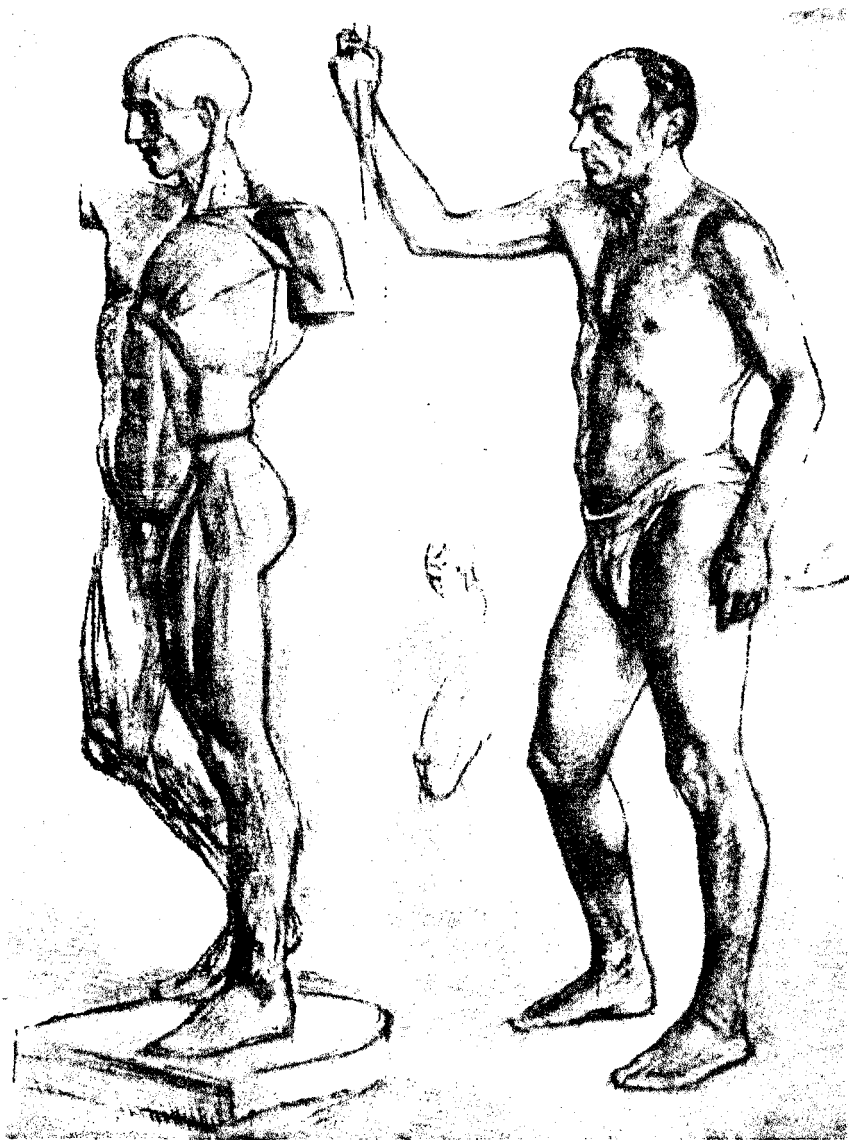


Одам қоматини борликда акс эттириш.



Nizomiy nomli
T D P U
kutubxonasi

Ялонгоч ва кийимдаги қиёфачини параллел акс эттирувчи қаламтасвирлар.



Турган одамнинг қоматини узоқ муддатли қаламтасвири.

II БОБ. Рангтасвир. «Рангтасвир» тушунчаси

Тасвирий санъатда унинг рангтасвир ва графика тушунчалари мавжуд бўлиб, улар бир-биридан ишланиш йўллари ҳамда услублари, тасвирий воситалари билан фарқланиб туради. Ранг инсон ҳаётида муҳим аҳамият касб этувчи ҳодисадир. У турли вазиятларда одамга ҳар-хил таъсир этади. Шунинг учун биз айрим пайтларда рангларни «қувончли» ва кайфиятимизни тушқунлигини ифода этиш мумкин бўлган «хира» деб аташимиз бежиз эмас. Инсон қадимги пайтларданоқ рангнинг ана шундай хусусиятларини ҳисобга олиб, ўз фаолиятида унумли фойдаланиб келганлиги маълум. Айниқса, шундай восита сифатида рассомлар ундан усталик билан фойдаланганлар. Асарлари-га ҳар хил ранглар билан жило бериб, одамлар кайфиятига турлича таъсир этиб, фикрлар уйғотадиган тасвирлар яратишга эришганлар. Шунинг учун тасвирий санъатнинг жуда кўп турлари ва жанрларида ранг, ҳамда уни ишлата билиш, жуда катта аҳамиятга эгадир. Аммо у қаламтасвирнинг муҳим эканлиги билан қувватли эканлиги маълум ҳақиқатлардан энг асосийси, десак тўғри бўлади. Шунинг учун қадимдан қаламтасвир чизишга рангтасвирнинг асоси сифатида қараш шаклланган. Аммо ранг хусусиятларини яхши билиш ҳам ҳар бир тасвир чизишни ўрганувчи учун жуда аҳамиятлидир.

Мақтаб физика курсидан маълумки рангларнинг деярли ҳаммаси спектрнинг асосий уч рангини қўшиш орқали олинади. Улар қизил, сариқ, зангори ранглардир. Булар асосий ранглар деб аталади. Асосий рангларни қўшиш орқали қўшимча ранглар олинади. Масалан, қизил ва зангорини қўшиш орқали бинафша, қизил ва сариқни қўшиш орқали зарғалдоқ, сариқ ва зангорини қўшиш орқали эса яшил рангларни ҳосил қилиш мумкин. Ранглар табиатан икки хил хусусиятли: илиқ ва совуқ бўлади. Илиқ ранглар қаторига қизил, сариқ, зарғалдоқ ва уларга яқин ранглар, совуқ ранглар қаторига яшил, зангори, бинафша ва уларга яқин бўлган ранглар киради. Шунингдек ахроматик ва хроматик ранглар ҳам бўлади. Оқ, кул ранг ва қора ранглар ахроматик ранглардир. Қолган рангларнинг ҳаммаси хроматик ранглардир. Ахроматик ранглар бир-биридан фақат оч-тўқлиги билан фарқ қилади. Масалан, оқ, кул ранг, қора, қорароқ, жуда қора ва бошқалар. Хроматик ранглар эса бир-биридан ранг туси яъни - қизил, сариқ, кўк, яшил, жигарранг ва ҳоказо, оч-тўқлиги яъни — оч қизил, тўқ сариқ, тўқ қизил, оч сариқ каби ва тўйинганлиги яъни ёрқин, хиралилиги билан фарқ қилади. Ранг доирасида қарама-қарши жойлашган ранглар «контраст» ранглар деб аталади. Контраст ранглар бир-биридан кескин фарқ қилиб, бири иккинчисини янада ёрқин қилиб кўрсатади. Масалан, яшил ранг фонда қизил ранг жуда ёрқин бўлиб кўринади ва аксинча қизил ранг фонда яшил ранг анча ёрқинлашади. Ранг билан ишлашда ранг гармониясини, яъни ранглар уйғунлигини билиш катта аҳамиятга эга.

Нарса ва ҳодисаларни тасвирлашда мойбўёқ, темпера, акварель, гуашь каби бўёқлар ишлатилади. Нарсаларни бўёқ ёрдамида тасвирлаш анча мураккаб жараён бўлиб, кишидан рангларнинг хусусиятларини ва уларни самарали, уқувли тарзда ишлатиш усуллари (техникасини) билишни тақозо этади. Бўёқлар ёрдамида нарсанинг ҳажми, фактураси ва фазовий ҳолатини тасвирлаш рангтасвирнинг асосини ташкил этади. Ҳар бир нарсани чизувчи тарвирлар экан, у рангларга жиддий эътиборини қаратиши керак. Ана шунда рангнинг табиатдаги кўриниши ва тасвирдаги кўриниши фарқли эканлигини билиб олиш мумкин. Чунки нарсанинг ранги биздан узоқ-яқинлигига қараб ўзгариб кўринади. Бунинг сабаби эса ҳаво, атроф-муҳитнинг предмет кўринишига таъсиридандир. Қоғоз сатҳида ранглар муносабатларини тўғри нисбатларда топиб ишлатиш рангтасвирнинг ҳаққоний акс этишида муҳим аҳамият касб этувчи омиллардан энг муҳими деб ҳисобласак ўринлидир. Акварель бўёғида ишлаш ҳам ўз навбатида жиддий ўқиб ўрганишни, қаттиқ машқ қилишни талаб этувчи машғулоти. Бунинг учун амалий ишнинг ўзи кифоя қилмайди. Ишнинг назарий қисми амалиёт билан бир пайтда лухта ўрганиб боришни тақозо этади.

Ахроматик ва хроматик, илиқ ва совуқ, асосий ва қўшимча ранглар

Рангтасвир ишлашда унинг қонун-қоидаларини, усул ва технологиясини ўрганиш муҳим аҳамиятга эга вазифалардандир, десак хато бўлмайди. Шундай зарур шартлар қаторига ахроматик ва хроматик ранглар ҳақидаги билимлар ҳам кириши табиийдир.

Кўзимиз кўра оладиган табиатдаги ҳамма рангларни шартли равишда иккига: ахроматик ва хроматик рангларга бўлиш мумкин. Оқдан тўқ қорагача бўлган ранглар ахроматик рангларга (оқ, кул ранг, қорамтир, қора, тўқ қора) қолганлари эса хроматик (қизил, сариқ, кўк ва ҳоказо) рангларга киради.

Хроматик ранглар ўз навбатида, шартли равишда яна иккига, иссиқ ва совуқ рангларга бўлинади. Иссиқ рангларга олов, қуёш, қизиган нарсаларнинг рангини эслатувчи қизил, сариқ, зарғалдоқ ранглар киради. Муз, ҳаво, сувларнинг рангини эслатувчи кўк, мовий, бинафша ранглар совуқ рангларга киради: Яшил ва бинафша ранглар гоҳ иссиқ, гоҳ совуқ рангларга кириши мумкин. Чунки яшил ранг сариқ ва кўк рангларнинг аралашмасидандир. Бинафша ранг эса қизил ва кўк рангларнинг аралашмасидан ҳосил бўлади. Кўриниб турибдики, бу ранглар иссиқ ва совуқ рангларнинг аралашмасидан ҳосил бўлган. Аралаштиришда иссиқ ранг миқдори совуқ ранг миқдорига нисбатан кўпроқ бўлса, ҳосил бўлган ранг иссиқ ранг қаторига, совуқ ранг миқдори кўпроқ бўлса, совуқ ранглар қаторига ўтиши мумкин. Худди шундай бинафша рангида қизил ранг кўпроқ бўлса иссиқ, кўк ранг кўпроқ бўлса совуқ, ранглар қаторига киради. Демак ўқув машғулотида рангтасвирни ишлашда қўйилмадаги

нарса ва буюмларнинг ёруғ-соя нисбатлари, шунингдек ранг нисбатларини ҳам очиб аниқ кўрсатиш муҳим аҳамиятга эга.

Рангларнинг табиийлигини тасвирда тўғри бажариш анча қийин иш ҳисобланади. Бунга жиддий меҳнат, нозик дид ва зўр мушоҳада орқали эришиш мумкин. Айниқса натюрмортдаги нарсаларнинг оч-тўқлик даражаларини фарқлашга, ундаги тус бирлигини тушунишга ўрганиш учун натюрмортни битта рангда тасвирлаш катта аҳамиятга эга. Бу усулда расм ишлаш кейинчалик қийин натюрмортларнинг рангли тасвирини бажаришга ўтишни анча осонлаштиради. Бир рангда ёзиш усули «гризайль» деб аталади.

Гризайль усулида расм ишлаш турли ранглар воситасида иш усулига ўтиш учун тайёргарлик босқичи бўлиб, унда мўйқаламни ишлатиш йўллари ва акварель бўёқларининг хусусиятларини ўрганиш учун имконият яратлади. Бу техника билан бир нечта натюрмортларни тасвирлаб ўргангандан сўнг, барча ранг хиллари билан ҳам натюрморт ишлаш анча осон бўлади.

Натюрмортлар кўпинча хоналарга қўйиб ишланади. Аммо баъзан уни табиат қўйнида ташкил қилиб, тасвирлашга ҳам тўғри келади. Шундай пайтда натюрмортни ишладан аввал, унинг ранг хусусиятларини таҳлил қилиб, тушуниб олиш жуда муҳимдир. Чунки, хона ичига қўйилган натюрмортга деразадан тушаётган нур — нарсаларнинг ёруғ қисмида совуқ, рангларни беради. Буюмлардан тушаётган соялар эса аксинча, илиқ, иссиқ бўлиб кўринади. Очиқ ҳаводаги, ташқаридаги чизилаётган нарсалар бунинг аксидир, уларнинг сояси совуқ, ёруғ қисми эса илиқ бўлиб кўриниши мумкин. Ана шундай ҳолатларни диққат билан кузатиб, сўнг эътибор билан тасвирлаш иш сифатининг яхши бўлишига ўз таъсирини кўрсатади.

Маълумки рангларни кўриш ва идрок этиш қобилияти аста-секин машқлар орқали шаклланади. Бунда акварель бўёқлар номларини аниқ билиб олиш ва уларни ўз ўрнида жўяли қўллаш муҳимдир.

Акварель бўёқлари 24-16 хил рангли тўпламлар ҳолида бўлади. Уларни ишга тайёрлаш вақтида ҳар бирининг устига ёзиб қўйилган ёрлигини аста кўчириб олиб, бўёқ солинган пластмасса идишчанинг тагига ёпиштириб қўйиш ва номларини эслаб қолиш керак. Улар қуйидагича тартибда бўлиши мумкин. Яъни: лимон ранг кадмий, сариқ кадмий, оч охра, табиий сиена, олтинсимон сариқ, зарғалдоқ кадмий, қизил охра, куйдирилган сиена, оч қизил, гулдор, қизил краплак, кармин (ёрқин қизил), бинафша, краплак, ультрамарин, кўк кобальт, ҳаво ранг, зумрад яшил, яшил перманент, сабза (яшил), табиий умбра (тўқ, жигар ранг), жигар ранг марс (оч), куйдирилган умбра (жигар ранг), сепия (чиройли тўқ, жигар ранг), қора.

Табиатдаги нарсаларнинг аниқ, рангини белгилаб кўрсатадиган тайёр бўёқлар мавжуд эмас. Аммо етук рассом рангларнинг ўзаро таъсири ва кўриниш ҳолатларини идрок этиб уларнинг хусусиятларини ҳисобга олган ҳолда ҳар қандай нарсани ҳам акс эттира олади. Тасвирда шундай жозиба ва ҳаётий ҳақиқатга эришиш учун рассомга ранглар нисбатини билиш, ранглар орасида қандайдир битта рангнинг турли хил товлани-

шини ҳисобга олиб ишлата олишига ёрдам берган. Масалан, олов ранг қизилни кучлироқ «ял-ял» ёнадиган қилиб тасвирлаш учун шу ранг атрофидаги нарсаларнинг соясини кўкимтир, ҳаво ранг, яшил зангори тусларда берилади. Тасвир билан чизилаётган нарса, ҳолат ўртасида тўла ўхшашлик бўлиши учун уларнинг ранг нисбатларида ҳам ўхшашлик бўлиши шарт. Бунга эришиш учун рангшунослик фанининг асосларини чуқур ўрганиш ва амалий иш жараёнида бу масалаларга қайта-қайта мурожаат қилиш керак. Ҳар хил бўёқлар билан (акварель, гуашь, мойбёёк) натюрмортларни тасвирлаш учун юқорида қайд этилган тажрибаларни ўтказиб кўриш, бўёқларнинг технологияси хусусиятларини яхши билиш, уларни ишлатиш усулларини ўзлаштириш учун кўплаб машқлар бажариш тавсия этилади.

Тасвирий санъатда акварель бўёқлар билан ишлаш салмоқли ўринни эгаллайди. Бунга сабаб мактабда расм ишлашни ўрганишда акварелнинг етакчи роль ўйнашидир. Шунинг учун уни ўқитаётган ўқитувчининг ўзи ҳам шу соҳани пухта эгаллаган бўлиши зарур.

Рангнинг хусусиятлари. Акварель бўёқда ишлаш техникаси. Спектр. Ранглар доираси ҳақида

Талабалар рангшунослик назариясини айниқса пухта билишлари шарт. Шунинг билан реалистик рангтасвирнинг назарий асослари илмини ўзлаштириш ва айни пайтда амалий машқ қилиш натижасида саводли расм ишлаш йўлларини ўрганиш мумкин. Рангларнинг табиатда қандай ҳосил бўлиши ва тарқалиши муаммоси қадимдан олим ва рассомларнинг диққатини тортган. Машҳур олимлар Ньютон, Ломоносов, Гельмгольцлар рангларнинг моҳиятини илмий асосларда текширганлар. М.В.Ломоносов фанда биринчи бўлиб асосий рангларни кашф этган. И.Ньютон қатор тажрибалар ўтказиб, оқ ёруғликни кўп ранг эканлигини исботлаган. Экранда спектр рангларини ҳосил қилган. Бунинг учун Ньютон қуёш нуруни қора парданинг кичик тирқишидан ўтказиб унинг йўлига уч қиррали призма қўйган, натижада экранда ҳар хил ранглардан иборат кенг ёруғлик йиғиндиси ҳосил бўлган. Экранда спектр ранглари пайдо бўлиб, улар куйидагича жойлашган: қизил, сариқ, зарғалдоқ, яшил, зангори, ҳаворанг ва бинафша ранглар.

XIX асрда немис табиатшунос олими Г.Л.Гельмгольц рангшунослик назариясида муҳим янгилик яратди. Кўп йиллик тажрибалар асосида хроматик рангларнинг учта асосий аломати — ранг туси, рангнинг оч тўқлиги ва тўйинганлиги асосида туркумлаш кераклигини кўрсатди.

Бирор хроматик рангга очроқ кулранг қўшсак, унинг жозибалилиги пасайиб, нурсизланади. Бу ҳол рангнинг кам тўйинганлигидан, яъни унинг таркибида бўёқнинг камайганлигидан дарак беради. Демак, рангнинг

тўйинганлиги ёки тўйинмаганлиги деганда унинг кул рангга нисбатан рангдорлик даражаси, тозалигини тушиниш керак. Ранг доираси икки тенг бўлакка бўлинса, биринчи ярмида қизил, зарғалдоқ, сарғиш, сариқ ранглар, иккинчи ярмида эса ҳаворанг, зангори кўк, бинафша ранглар жойлашади. Доиранинг - биринчи ярмидагилар илиқ ранглар, иккинчи ярмидагилари эса совуқ ранглардир. Бундай номланишига сабаб қизил, сариқ ранглар оловни, қизиган темирни, чўғни эслатса, ҳаво ранг, зангори, яшиллар эса музни, сувнинг рангини эслатади.

Иккита спектр ранги устма-уст туширилса, ранглар бир-бирига қўшилиб, мураккаб ранг ҳосил бўлади. Қизил ранг, ҳаво ранг ва бинафша ранглар билан қўшилганда чиройли тусдаги пушти, тўқ қизил, сафсар рангларни ҳосил қилади. Қўшилганда оқ ранг берадиган спектрли ранглар қўшимча ёки тўлдирувчи ранглар дейилади. Чунки улар оқ ранг ҳосил бўлгунга қадар бир-бирини тўлдиради. Бундай рангларга сариқ, ҳаво ранг, қизил, зангори, яшил ва бинафша ранглар киради. Бўёқларнинг қўшилиши билан спектрвий рангларнинг қўшилиши орасида фарқ бор. Учта асосий спектрвий ранг: қизил, яшил ва ҳаво ранг қўшилганда оқ ранг ҳосил бўлади. Асосий қизил, сариқ ва ҳаво ранг бўёқлари қўшилишидан эса қора ранг ҳосил бўлади. Спектрнинг сариқ ва ҳаво ранглари қўшилиши натижасида оқ ҳосил бўлади. Бироқ сариқ ва ҳаворанг бўёқларни аралаштирсак яшил ранг ҳосил бўлади.

Демак, иккита рангни оптик аралаштириш натижасида оқ ёки унга яқин ним кул ранг ҳосил қиладиган ранглар ўзаро тўлдирувчи (қўшимча) ҳисобланади. Масалан, тўқ қизил ва яшил, зангори ва зарғалдоқ қизил, сариқ, ҳаво ранг, сарғиш яшил ва бинафша ранглар ўзаро тўлдирувчидир.

Тасвир билан чизилаётган нарса, ҳолат ўртасида тўла ўхшашлик бўлиши учун уларнинг ранг нисбатларида ҳам ўхшашлик бўлиши шарт. Тасвирий санъатда акварель бўёқлар билан ишлаш салмоқли ўринни эгаллайди. Акварель — рангтасвирнинг энг нозик турларидан бири. Қадимдан акварель ўзининг нафислиги ва рангларнинг ёрқинлиги билан кўпгина рассомларни қизиқтириб келган. Акварель лотинча сўз бўлиб «сув билан суюлтириб ишлатиладиган бўёқлар» маъносини англатади. Акварель таркибига бўёқ моддаси (ўсимлик ёки маъданларнинг майин қилиб янчилган кукуни) ва бириктирувчи модда сифатида олча слими, глсцирин ва озроқ асал киради. Булар ҳаммаси сувда осонгина эрийдиган бўлгани учун бўёққа сув қўшиб суюлтириб ишлатилади.

Акварелда оқ ранг ишлатилмайди. Унинг ўрнини оқ қоғознинг ўзи ўтайди. Қоғоз оппоқ, старли даражала қалин ва юзаси ғалир-будир бўлиши зарур. У агар жуда силлиқ бўлса, сатҳида ранглар старли даражада ётмайди. Нарса ва буюмлар тасвирларини бўяш жараёнида умумийдан хусусийга ёки аксинча хусусийдан умумийга қараб борилади, ниҳоят иш яхлитлаш билан яқунланади.

Рангтасвижда турли сиртларни ифодалай билиш

Рангтасвир ишлашнинг нозик томонлари кўп. Улардан бири турли сиртларни ифодали тасвирлаш масаласидир. Чунки натюрмортда ҳам, одам тасвирини бажарганда ҳам чизилаётган нарсаларнинг моддий эканлигини кўрсатиш муҳим ҳисобланади. Буюмларнинг тасвирдаги моддийлиги, қандай ашёдан ясалгани ёки таркиб топгани авваламбор унинг соя-ёруғлигини акс эттириш воситасида кўрсатилади. Турли материаллардан ясалган буюмлар сиртининг ўзига хос хусусиятлари билан бир-бирларидан фарқланиб турадилар. Масалан, цилиндрик шаклдаги буюм ўзининг соя-ёруғ ҳамда яримсоя ва акс шуълаларининг бир-бирига силлиқ кўринишда ўтиши сабабли ажралиб туриши билан хусусиятлидир. Худди шундай шакл-шамойилга эга бўлган шиша идишда эса соя билан ёруғ қисми, яримсоялар чегараси яхши сезилмайди. Унинг шаклини фақат йилтираб турган шуъла (блик) ва акс шуъла (рефлекс)лар бўрттириб кўрсатиши мумкин. Металлдан ясалган буюмларда ҳам шундай ҳолатни кўришимиз мумкин. Агар нарсаларнинг худди ана шу хусусиятларини қаламтасвир ёки рангтасвир ёрдамида ўхшатиб тасвирласак, уларнинг қандай ашёдан эканлиги (материали) сезилади. Масалан, металлдан, шишадан, ёғочдан, гипсдан ва ҳоказо нарсалардан тайёрланганлиги тасвирдан билиниб туради. Нарсанинг қандай ашёдан эканлиги тасвирнинг тархи, ранги, тусининг тўқ ёки очлиги билан ҳам ажралиб туради. Улар натурага, аслига ҳар томонлама ўхшатиб, мутаносиб қилиб олинган бўлса шундай сифатга эга бўлади.

Инсон танаси, боши, қўл, оёғи ва бошқа аъзоларини тасвирлаш пайтида айниқса кийим-кечаги, бош кийими ва бошқаларнинг сирти кўриши аслидагидек ўхшаб чиқиши учун улар ҳам ранг, туси хусусиятлари билан тўлиқ акс эттирилиши керак. Инсон, танаси тасвирлаш учун жуда мураккаб объектдир. Шу сабабли у бошқа нарсаларга қараганда алоҳида масъулият билан, ҳар ҳил техник имкониятларни қўллаб ишланади. Масалан, юздаги ва баданнинг бошқа жойлари сиртида кўп фарқлар бор. Юз дағалроқ бўлса, бўйин ва бел қисмлари нозик ранг тусларида кўрилади, шунга яраша тасвирланади.

Одам бошининг рангтасвирини ишлашда ҳал этиладиган ўқув вазифалари. Шахсни ўхшатиб акс эттириш

Одам тасвирини ишлаш расомдан кўплан-кўп билим талаб қилади. Бундай талаблар ўқиш ўрганиш ҳам назарий, ҳам амалий тажрибалар тўплашни, уларни ишда қўллай билишни тақозо этади. Одам боши ва танасини рангтасвирини ишлашдан аввал натюрмотларни пухта ишлашнинг ўрганиб олинган бўлиши керак. Акс ҳолда, яхши натижаларга эришиш мушкул бўлади. Одам боши тасвирини ишлашни бир-бири билан узвий

боғлиқ ҳолдаги бир нечта босқичларга бўлиш мумкин. Улар қуйидагилардир:

1. Бош тасвирини «гризайль» техникасида бажариш.
2. Бош тасвирини кундузги ёруғлик шароити муҳитида тасвирлаш.
3. Бош тасвирини сунъий ёритилган ҳолатини акс эттириш.
4. Бош рангтасвирини очиқ ҳавода «плена»да тасвирлаш.

Маълумки, илгариги сахналарда айтиб ўтилганидек тасвир ишлашда чизилаётган нарсанинг туси (тон) ни тўғри акс эттириш, шунга мувофиқ рангини бериш муҳим аҳамиятга эга. Бош тасвирини ишлаш машқларида ҳам, бу асосий нарсадир. Бунинг учун аввал тасвирни тўқ-очлигини, шакл хусусиятларини топиб аниқ тасвирлашни ўрганиб олиш керак. Бунда «гризайль» техникасида машқ ишини бажаришга тўғри келади. Чунки шундай қилинганда бошни ҳажмдорлиги, шаклини юзага чиқаришни ўрганиш қулайдир. Ундан ташқари битта ранг туси билан тасвир ишланганда кўпроқ буюмнинг (натюрмортда), бошнинг (портретда) шаклига ва ҳажмини кўрсатишга кўпроқ эътибор бериш мумкин бўлади. Чунки ранг товланишлари, жилвадорлиги бунда иккинчи даражали ҳисобланиб туради. Бундай ҳолда мўйқалам ишлатиш техникаси, усулларини ҳам маълум даражада такомиллаштириб олиш имкони туғилади.

Бош тасвирини ўрганиш одатдагидек чизилаётган шахснинг ўзига хос томонларини «тадқиқ этиш» дан бошланади. Бунинг учун аввал қалам-чизмалар, бир нечта қисқа-қисқа муддатли ранглавҳалар бажарилади. Битта рангда, кўпинча жигарранг «марс»ни ёки қора рангни оқ билан қўшиб ишланадиган тасвирда одам, бошнинг шакл, тўқ-очлик муносабатлари, фонга нисбатан қандай яхлитликда кўриниши, ундаги асосий қисмларнинг тархи белгилаб олинади. Ана шундай ёрдамчи иш бажарилгач асосий вазифани бошлаб, батафсил тасвирни ишлашга ўтиш мақсадга мувофиқдир. Узоқ муддатли тасвирда эса ҳар бир майда унсур ҳам эътиборга олиниб аниқ ишланади.

Тасвирни бажарганда мўйқаламнинг япалоғидан фойдаланилиши ҳар бир сатҳни бўлиб-бўлиб, шаклига мос равишда бўрттириб акс эттириш имконини беради. Чунки мўйқалам шакл йўналиши бўйича ишлатилади. Суртмалар ҳар бир бўлакни ифодалайди. Бош тасвирини ишлашда унинг атроф муҳитдаги ҳолатига ҳам жиддий эътибор бериш керак. Чунки унинг кўринишига атрофдаги барча нарсалар маълум даражада ўз таъсирини кўрсатади. Тасвирни юзага чиқаришда айниқса орқа томон (фон)нинг ўрни каттадир. Чунки чизилаётган бош унга нисбатан тўқ ёки оч бўлиб «силуэт»да кўринади. Шу сабабли қўйилмани икки хил ҳолатда, яъни очиқ ва тўқ тусли ортлик (фон) билан ишлаб машқ қилиш яхши самара беради.

Тасвирланаётган бош агар тўғридан ёки ён томондан ёритилса, ундаги ҳар бир бўлак (деталь) бўртиб кўринади ва шунда уни яхлит тасвирини ишлаш қулай бўлади. Аввал катта шакл тус (тон) муносабатлари яхлит қилиб олинган майда бўлақлар ҳам батафсил ишланади. Бунда албат-

та соя-ёруғ, акс шуъла (рефлекс) ларга эътибор берилиши, ўхшатиб ўз ўрнида тасвирланиши зарур. «Гризайль» вазифани бажарганда бошни сунъий ёруғлик манбаи билан ёритиш яхши самара беради. Шундай қилинганда чизилаётган объект аниқ, тиниқ кўриниб туради. Ҳажми яхши англашилади. Бошнинг шаклини кўрсатишни унинг соя жойидан бошлангани маъқул, шунда тасвири яхлит ишлаш имконияти пайдо бўлади. Сўнг яримсоя, рефлексларга ўтиш мумкин. Аввал фонни тўлиқ ишлаб олгач, кейин бошни тасвирлаш ярамайди. Иккаласини бирваракай, тенг қилиб олиб борган яхши. Шунда тасвири яхлит қилиб кўрсатиш осон бўлади. Бошни асосий «силуэт» ини топиб соя-ёруғини лўнда қилиб олингач, майда унсурларга ҳам ўтиш, уларни маълум даражада батафсил ишлаш мумкин.

«Гризайль» вазифани ишлаб тажриба орттирилгач рангда ҳам машқлар бажариш мумкин. Бу ҳолатда барча ранг тусларидан унумли фойдаланилади. Ранг жилваларини мукамал ўрганиш ишида машқ-вазифани ташқарида, очиқ ҳавода, яъни «пленер» шароитида бажариш яхши натижа беради. Бундай ишни талаба уй иши сифатида доимо адо этиб туриши унинг тажрибаси ортишига омил бўлади.

Одам бошини рангтасвири устида иш олиб бориш босқичлари

Одам боши рангтасвирини ишлаш «грисайль» техникасини ўзлаштириб олингандан кейинги муҳим қисмлардандир. Маълумки тасвир ишлаш хоҳ у қаламтасвир бўлсин, хоҳ рангтасвир бўлсин, академик усулда шартли босқичларга бўлиб олиб борилади. Бундай бир-бири билан узвий боғлиқ ҳолда, методик кетма-кетликда фаолият юритиш ўқув-машқ вазифани муваффақиятли бажаришнинг омили бўлиб хизмат қилади.

Бош рангтасвирини ишлаш албатта бир нечта ёрдамчи қаламлавҳалар ишлаб кўриш, жой танлаш, қиёфачи бошининг ўзига хос шаклий хусусиятларини ўрганишдан бошланади. Улардан унумли фойдаланган ҳолда матога бошнинг қаламтасвири чизилади. Куйилманинг рангдаги кўриниши қандай эканлигини ҳам бир-нечта кичик ранглавҳалар ишлаб кўриш орқали тушунилади. Бунда унинг соя-ёруғлик муносабатлари, ранг хусусиятлари, яхлитлиги, катта шаклни белгилаб тусини ортлик (фон) га нисбати қандайлиги аниқлаб олинади. Ана шу тайёрлаб, синчковлик билан машқ қилиб кўрилган қалам ва рангли лавҳалар ёрдамида асосий вазифа-академик иш муфассал бажарилишига эришилади.

Ўқув-машқ вазифа куйидаги тартибда олиб борилади:

1. Бош ва кийим қисмларининг ёруғлик ва соясининг фонга нисбатан яхлитлигини катта шаклини топиш.
2. Шаклни қисмма-қисм барча бўлақларини ўрганиб, батафсил акс эттириб чиқиш.
3. Умумлаштириш ва тасвири тус-ранг ҳамда тузилиш — «конструктив» жиҳатларини яхлит кўриниш ҳолатига олиб келиш.

Юқорида келтириб ўтганимиз уч босқичдан биринчиси аввалги амалий вазифаларни бажариш пайтида анча-мунча ўзлаштириб олинган бўлганлиги сабабли осон бажарилди. Кейинги икки босқич эса эндиги бўладиган машғулотлар натижасида ўргатилиши кўзда тутилган. Иккинчи босқичда асосан бошнинг барча муҳим ҳисобланувчи қисмлари алоҳида-алоҳида синчиклаб, ҳажми ва шаклини чуқур таҳлил қилган ҳолда, иложи борича батафсил ишлаб чиқилади.

Аммо батафсиллик умумий катта шаклга ва катта ранг умумлашмаларига путур етказмаслиги керак. Ҳар бир кичик унсур ранги ҳамда шакли ишланар экан, унинг катта ҳажмга ва умумий ранг гаммасига нисбати эътиборда ушлаб турилиши зарур шартлардан биридир.

Бош тасвири майда қисмларини, айниқса, кўз, қош, бурун, оғиз, кулоқ кабиларни акс эттириш жараёни жуда нозик ва кўп меҳнат талаб этадиган ишдир. Уларни тасвирлаганда кўп нарсаларни ақл ва тажриба билан ҳал қилиш керак. Масалан, баъзи уқуви кам талабалар кўз, қош, бурун, оғизни чизиклар билан ифодалаб кўя қоладилар, уларнинг ўз шакли, ҳажми мавжуд эканлигига чуқур эътибор бермайдилар. Ваҳоланки, ҳар бир шаклнинг бўртиб соя-ёруғга эга бўлиб, ҳажми ранги ўзгача эканлигини сезиб олиш қийин эмас. Бунинг учун уларни ўзаро фарқларини солиштириб аниқлаш ва ўхшатиб акс эттириш мумкин. Бунда уларнинг рангидаги фарқларни ҳам мустасно қилиш керак эмас.

Бошнинг ортликка нисбати унинг ранги, тўқ ёки очроқ тусга эга эканлигини тўғри, аниқ топиб тасвирлаш иши ҳам муҳим аҳамият касб этади. Унда бошнинг ҳар бир қисми батафсил ишланишига қарамай умумий кўриниши яхлит қабул қилинишига эришиш тақозо этилади. Шундай ҳоллар ҳам учрайдики, унда талаба тасвир этилаётган бош тасвиридаги соя-ёруғликларни тўғри ишламай жуда тўқ ёки оч қилиб кўяди. Шуълаларни ҳам ортиқча бўрттириб, ёрқинлаштириб юбориб, умумий ранг-тус яхлитлигига путур етказди. Ваҳоланки акс шуълалар (рефлекслар) соянинг ичида, унинг таркибида бўлиши керак. Уларни ўта бўрттириб юбориш соя қисмининг майдалашиб кетишига сабаб бўлади.

Ишни умумлаштириш босқичида барча майдалаб, батафсил тасвир этилган қисмлар «катта шакл»га бўйсундирилишига алоҳида ургу берилиши талаб қилинади. Умумлаштирилганда таниқли педагог-рассом П.Чистяков таъбири билан айтганда «...кўзни бор аниқлиги билан онгли қилиб тасвирлаш керак, бурун ва оғизни бемалолроқ ишлаш лозим, бошқалари эса умумлашиб кўринса ҳам бўлади».

Бош тасвирини ишлаганда унинг қандай кўринишига таъсир этувчи композиция марказига ҳам кўп нарса боғлиқ. Композиция яхши топилган ва у тус, ранг, тўқ-ёруғ муносабатлари билан юзага чиқарилган бўлса, машқ-вазифа ижобий натижа бериши аниқ.

Шуни ҳам таъкидлаш керакки, машқлар фақат аудиториядаги ишлар билан чекланмаслиги керак. Уй ишларини тез-тез ва кунт билан адо этиш талаба билими ва тажрибасини оширишнинг муҳим омилidir.

Ҳар хил масофада турган одам гавдасини рангтасвирда ифода этиш

Илгариги саҳифаларда айтилганлардан маълумки, интерьердаги одам қиёфасини, хоҳ у яланғоч бўлсин, хоҳ кийимда бўлсин тасвирлаш қийин жараён ҳисобланади. Бунинг учун анча тайёргарлик босқичларини аввалги машғулотларда назарий ва амалий томондан ўтилган эди. Шу сабабдан бу мавзунинг илгари айтиб, қайд этиб улгурилмаган қирраларига тўхталиш жоиз.

Маълумки, одам хона ичида, интерьерда бўлганда у ва ундан ҳар хил масофада жойлашган нарсалар ёки бошқа одамларнинг қиёфаси муҳит ҳолатига мувофиқ ўзгариб кўринади. Бунда тасвирни тасвир объекти узок ёки яқин масофада жойлашганлигига қараб планларга ажратиб акс эттириш йўли қулайдир. Бундай иш ўқув кўйилмасида икки кишидан иборат композициявий вазифани ишлаш талаб қилинганда амалга оширилади.

Мураккаб композицияли, мавзули воқеабанд кўйилмаларни тасвирлаганда хона ичидаги ёруғлик қандай ҳолатда эканлиги муҳим роль ўйнайди. Чунки чизилаётган пайтда тасвир объектининг асосий қисмлари бўрттириб кўрсатилиши, асосий нарсалар юзага чиқарилиши, зарур эмаслари эса хирароқ акс эттирилиб узоклаштирилиши талаб қилинади. Шундай муҳит ҳолатларини кўрсатиш албатта ранг-тусларни усталик билан ишлатишни, тажрибани тақазо этади. Ранглар мажмуининг ўзаро уйғунликда тиниқ-ёрқин ёки хира туслари сўниқ тасвирлаш орқали ҳам мавзу моҳиятини, мазмунини очиб кўрсатиш мумкин. Бу ҳолда ранглар гаммасига, унинг маънодорлигига алоҳида эътибор қаратилади ва унинг «калити» топиб қўлланади.

Маълумки, интерьерда ташкил қилинган кўйилмани ишлаганда унинг композиция марказини топиб, ўқув кўйилма ифодавийлигини янада яқин қилиб таъминлаш мумкин. Бунда композиция марказига урғу берувчи ранг ва тус муносабатларига мурожаат этилади. Улар бўрттириб тасвирланади.

Хулоса қилиб айтганда, тасвирий воситалар, имкониятлар жуда кўп, фақат уларни ўз ўрнида усталик билан қўллашни билиш керак. Маҳоратни, назарий ва амалий билимларни ошириш учун кўп машқ қилиш, изланиш, меҳнатдан қочмаслик керак. Шунда ҳам ўқув машқлар, ҳам ижодий ишлар сифати кафолатланади. Бугунги талаба эртага нафақат яқин мутахассис расом- педагог, балки ижодкор – мусаввир бўлиб етишар, бу эса унинг интилишларига, ҳаракатига боғлиқ. Муҳими, талаба ўз ўқитувчиси томонидан кўйилган ҳар бир вазифани тўлиқ ва бекаму-кўст, виждонан бажариши лозим.

Одам гавдасини рангтасвирда ишлаш йўллари.

Одам юзи, қўли, кийимини ифода этиш

Одам гавдаси, баданини рангтасвирини ишлаш энг мураккаб вазифалардан ҳисобланади. Чунки кийим ичида турадиган, қуёнда қорайиб, ранг олмаган, одам териси жуда нозик ранг тусларида бўлади. Уни тас-

вирлаш, ранг-тусини ўхшатиб ифодалаш анча қийиндир. Одам, гавдасини ҳар хил кўринишларини турли вазиятларда акс эттириш инсон танаси тузилиши, анатомияси, ўзига хос шакл-шамойилини ўрганишни, пластик ечимини топишни тақозо этади. Шунинг учун чизилаётган одам кексами, ёшми гавдасининг конструктив тузилишини аввало қаламтаъсирини чизиб, ўрганилиши керак. Бунинг учун майда қалам чизмалар, рангравҳалар бажариш, шакл ва ранг-тус муносабатларини таҳлил қилиб ўрганиш лозим. Шундан сўнг энг мақбул, чиройли, кўзга яхши ташланадиган жойдан туриб тасвири матога тушириш бошланади. Унда гавданинг сатҳда жойлашиши композиция томонлари пухта ўйлаб чизилади. Рангга ишлаганда катта шакл, ранг уйғунлигига ҳам алоҳида эътибор билан қаралиши, мутаносиблик барча нарсада ўз аксини топиши керак. Улар эса гавданинг ҳар бир бўлаги, ранги, соя ёруғлигида намоён этилади.

Одам гавдаси унинг соя ва ёруғ жойларини яхлит қилиб ҳам тус, ҳам ранг жиҳатидан ишлаб чиқишдан бошланиб, ҳажми кўрсатишга ёрдам берувчи унсурлар-яримсоя ва акс шуълаларни белгилаш билан давом эттирилади, бунда ранг колорити ҳам мувофиқ тарзда кўрсатилади. Айниқса, гавданинг қорин ва бел қисмлари ранг жиҳатидан жуда мураккаб, нозик товланиши тусларга эгаллиги билан ажралиб туради. Уларни «нюанс»лар ёрдамида ишлаш мумкин. Бунда ҳам тус, ҳам ранг ўзгартирилариининг салгина фарқи ҳам ҳисобга олинади. Одам танаси агар кийим билан тасвирланаётган бўлса, кийим тана қисмлари шаклига монанд бурмалар ҳосил қилиб туриши ҳисобга олиб ишланади. Акс ҳолда унинг тагидаги бадан сезилмайди ва тана пластикаси бузилиб кўринади. Бунинг учун аввалдан матоларнинг қандай бурмаланиб туриши, натюрмортлар ишлаш жараёнларида ҳам яхши ўзлаштириб олингани қўл келади.

Юқорида биз одам боши ва юзини қандай ишлаш кераклиги устида тўхталган эдик. Гавда тасвирини бажарганда одамнинг бош ва юз қисмлари бўйин ва бошқа аъзолар билан биргаликда, узвийликда тасвирланади. Шу томонига алоҳида эътибор қаратилиши мақсадга мувофиқдир. Чунки уларни пластик ва қурилиш жиҳатидан боғлаб ифода этиш анча мураккаб бўлиб, саъй-ҳаракатлар талаб қиладиган машғулдир.

Инсон гавдасини рангтаъсирини қай йўсинда, қандай кўринишда ишламанг, унда албатта қўл тасвирининг ўрни каттадир. Чунки қўл ҳаракатлари, туриш ҳолати орқали гавда, инсон танаси вазиятлари, ҳаракатли ҳолатлари яққол бўртиб кўринади. Қўл яхши акс эттирилса тасвир эътиборли ва тўқис кўриниш касб этади.

Кийимли портретда қўл тасвири ҳатто инсоннинг «иккинчи юзи» деб ҳам аталиши бежиз эмас. У орқали инсон кайфияти, унинг ички руҳий кечинмалари ҳам бўрттириб кўрсатилиши мумкин. Шунинг учун қўлга иккинчи портрет сифатида қараб, худди инсон юзини қандай эътибор билан ишланса уни ҳам шундай диққат билан тасвирламоқ керак.

Яланғоч гавдадан ранглавға ишлашда қўйиладиган талаблар

Одамнинг кийимсиз, яланғоч гавдаси, баданини рангтасвирда акс эттириш анча қийин иш. Бу ўқув — академик вазифани бажариш тасвир ишлашнинг деярли барча ёрдамчи босқичларини ўтилгач амалга оширилади. Яланғоч танани тасвирлашда унинг тайёргарлик босқичи, ранглавҳалар чизиш катта аҳамиятга эга. Чунки унда талабанинг қўйилмадан олган илк тасавури, таассуротлари мужассам бўлиши маълум. Ранглавҳалар ҳам ўз навбатида қаламтасвир, тезкор чизгилар амалга оширилгач ишланади. Улар кўпинча картонларга ишланиши мумкин. Бундай машқлар пайтида тасвир этилаётган одам қиёфасидаги умумий пластик ва рангга оид жиҳатлар, шу билан бирга яхлитлик масалалари тезкорликда ҳал этилиб бажарилади. Маълумки ранглавҳа унча кўп муддатда бажарилмайди, энг кўпида бир, баъзан эса икки сеанс ишланиши мумкин. Ана шунда одам қиёфасининг асосий ранг-туси, шакл хусусиятлари ишлаб олиниб ифодали акс эттирилиши талаб қилинади. Бунда қиёфачи тасвир тарихи яхлит кўриниши, ортиқча майда қисмлари ҳам умумлаштириб олиниши керак. Шундай қилинганда унинг фонга нисбатан тутган ўрни, композиция мезонларига, ўлчамларига амал қилиниши энгил кўчади.

Яланғоч танани тасвирлашда жуда кўп ранглар мажмуидан фойдаланиш шарт эмас. Ранглавҳа асосий ранг ва тус муносабатларини, шакл кўринишидаги яхлитликни ифодалаши кифоя. Бунинг учун ҳар бир тана аъзоси умумлаштириб, соя-ёруғлиги аниқланиб акс эттирилади. Агар ранглар худди натюрмортдагидек бор ранг-баранглиги билан қўлланса, тасвир бачкана, ғайритабиий чиқиб қолиши эҳтимоли бор.

Ранглавҳани тезкорлик ва илк таассуротлар йўқолмасдан ишлаш керак. Ана шунда у аслига кўпроқ ҳам ранг, ҳам шакл жиҳатидан монанд бўлиб чиқади. Яланғоч гавдани белгача, тиззагача ёки бутун танани кўрсатиб тасвирлаш мумкин. Бу ўқув-машқ вазифада қандай талаблар қўйилганига боғлиқ. Улар ҳар хил фон билан турлича ёруғлик шароитида кўп марталаб ишланиши керак. Шунда маълум ижобий натижаларга эришилади.

Гуашь бўёғида ишлашнинг йўллари

Гуашь бўёғи акварель бўёғининг тамоман акси бўлиб, у каби тиниқ, жарангдор тус бермайди. Ранглари ёруғликни ютганлиги сабабли унинг тагидаги қоғоз кўриниб, сезилиб турмайди. Таркиби эса акварелники сингари — бўёқ кукуни ва у ни боғловчи моддалардан иборат. Аммо улар махсус ёғоч елими билан мўътадил нисбатларда аралаштирилган бўлади. Гуашь бўёғининг яна бир муҳим жиҳати унинг оқ бўёқ билан аралаштириб ишлатилишидир. Шунинг учун унинг ранглари унчалик жарангдорлик касб этмайди. Бўёқни ишлатиш учун мўйқаламлар ҳам махсус танланиб олинади ва улар жуда юмшоқ бўлмаслиги, бир оз дағалроқ бўлиши

мақсадга мувофиқдир. Тасвир ишланадиган сатҳ, яъни қоғоз ёки картон ҳам силлиқ бўлмагани яхши. Унинг юзаси иложи борича елимли қоплама (грунт) билан ишлов берилган бўлиши зарур. Шунда унинг сатҳига гуашь бўёғини яхши суртиш мумкин бўлади. Гуашь кўпинча график ишларни, безакларни, плакатларни ишларда ва қисман рангтасвирларни бажаришда фойдаланиладиган, сув қўшиб ишлатиладиган, тез қурийдиган бўёқдир. У билан тасвирлар бажаришнинг мураккаблиги шундаки, бўёқ суртилган пайтида тўқ, қуригандан кейин эса очлашиб кўринишидир. Шу жиҳатини ҳисобга олиб турилмаса ранглар орасидаги мувофиқликни ушлаб туриш анча қийин кечади. Бунинг учун одатда ҳар бир суртилидиган асосий ранглар алоҳида-алоҳида махсус идишчаларда тайёрланиб олиниб, сўнг унга бир оз бошқа қўшимчалар аралаштириб тасвир ишланади. Рангларни ишлатишда, унинг тўқ-очлиги, ранг тусларининг қандай топилганини доимо текшириб, билиб туриш учун бир бўлак қоғозга тайёрланган аралашмани суртиб аниқлаб, сўнг қўллansa мақсадга мувофиқ бўлади.

Гуашь бўёғида жуда кўп ўтмиш рассомлари ҳам асарлар яратганликлари маълум. Уларнинг ажойиб-ажойиб натюрморт, манзара, театр безаклари, портрет, плакатлари жаҳон тасвирий санъати хазинасидан ўрин олган. Аммо, шуниси борки, бу нозик, сақланиши анча қийин бўлган ишларнинг айримлари, айниқса қуюқ қилиб ишланганларининг бўёқлари ўчиб, тўкилиб таъмир талаб бўлиб қолганлиги сир эмас. Гуашь бўёғида тасвирларни бажарганда иложи борича ҳар бир ранг туси учун алоҳида-алоҳида мўйқалам тутган маъқул. Шунда рангларни тиниқ ва тоза, жозибали чиқишига эришилади. Мўйқаламларнинг турли ўлчамлардагиси, ва юмалоқ ҳамда япалоқ кўринишдагиларидан фойдаланилади. Айниқса, япалоқ мўйқалам безак ишларида ҳамда тезкор ранглавҳаларни ишларда жуда қулайдир. Гуашь бўёғида ранглавҳа ва айниқса портретлар ҳамда одам тана қисмларини тасвирлаш, нозик ранг товланишларини бериш қийин ишдир. Бунинг учун анча мунча маҳорат, билим, тажриба керак бўлади. Тасвир ишлашнинг йўл-йўриғи, усулларини пухта эгаллаш эса кўп амалий машғулотларни талаб этадиган жараёндир.

Катта-катта монументал асарларнинг эскизлари ҳамда композиция лойиҳаларини, байрам муносабати билан тайёрланадиган суратларни ҳам гуашьда бажариш қулайдир. У билан кенг қамровли, маҳобатли тасвирлар тез ишланади.

Рангтасвир усталарининг асарларини кузатар эканмиз, уларнинг ҳар бири технологияси ҳамда услуби жиҳатидан нақадар ранг-баранг эканлигини кўрамиз ва рассомлар маҳоратига тан берамиз. Чунки ижодкорлар бўёқнинг тасвир имкониятларини усталик билан қўллаганлар. Асарларнинг бири қуюқ бўёқ қатламидан фойдаланиб ишланган бўлса, бошқаси эса жуда нозик, юпқа қатламда бажарилган. Шундай асарлар ҳам борки, улар мураккаб аралаш техникада бажарилган. Яъни ҳам акварель, ҳам гуашь технологияси усталик билан қўлланган. Бундай маҳо-

ратли ишланган асарлар қаторига рус рассомлари В.Серов, К.Юон, В. Кустодиевларнинг ижод намуналарини кўшишимиз мумкин. Шуниси ҳам қизиқарлики, айрим рассомлар акварель бўёғида яратган асарларида гуашнинг фақат оқини ишлатганлар ва бу яхши самара берганлиги кўриниб туради. Бундай асарларга С.Герасимов ижодига мансуб ишларни мисол қилиб кўрсатишимиз мумкин.

Гуашь, бўёғининг кейинги пайтла янги кашф этилган тури ҳам мавжуд бўлиб, унинг номи «флуоресцентли гуашь» деб аталади. Унинг ижобий томони сунъий нур туширилганда ёрқинлик касб этиб, «ял-ял» ёниб кўринишидир. Чунки унинг химиявий асослари ультрабинафша, бинафша, кук, яшил нурлардан ғайриоддий ёрқин ва табиатдагилан икки-уч марта кучли рангда товланиб кўринади. Шу сабабдан бундай бўёқ тури театр безакчилигида кенг қўлланмоқда. Унинг таъсирчан ярқираб кўриниши учун олатда кварц лампалари нуридан ҳам фойдаланиш расм бўлмоқда.

Ўқув-машқ ишларни бажаришда, айниқса натюрмортларни ишлашда гуашь бўёғидан фойдаланиши жуда ҳам қўл келади. Уни мойбўёқ тасвирлар ишлашдан аввал ўрганилса мақсадга мувофиқ келади. Шунингдек турли композицияларнинг эскизларини, ўқув-машқ намуналарини гуашь техникасида бажариш қулайдир. У билан катта-катта сатҳларни яхлит қилиб бўяш, тез ишлаш мумкин.

Мойбўёқ рангтасвир техникаси

Мойбўёқда тасвирларни ишлаш рассом учун ҳам, энди ўрганаётган талаба учун ҳам жуда қизиқарли машғулотдир. Аммо бу машғулотнинг жиддий қийинчиликлари ҳам мавжуд бўлиб, у мойбўёқ рангтасвир технологияси билан ҳам боғлиқ. Чунки мойбўёқ билан ишлаш маълум тайёргарликни талаб этади. Уларга бўёқларни танлаш, иш учун сатҳ (мато) ни тортиб тайёрлаш, уни қоплама (грунт) билан ёпиш, мўйқаламларни танлаш, эритгичларни танлаб олиш каби зарур талбирларни киритиш мумкин. Мойбўёқ тасвирлар ишлашни ўрганиш натюрмортларни чизиб машқ қилиш орқали ўзлаштирилса мақсадга мувофиқ бўлади.

Мойбўёқли натюрморт рангтасвирини ишлаш жараёнининг айрим томонлари акварель техникасига ўхшаш. Чунки бунда ҳам аввал қалам-тасвир чизиб олинади. Агар сувбўёқда ишлаш учун тасвир мукамалроқ, майда деталлари билан батафсил чизиб олинса, мойбўёқда ишлаш учун эса чизматасвир умумлаштирилиб энг асосий нарсалар акс эттирилади. Бунинг сабаби, мойбўёқда ишлаш жараёнида батафсиллик мўйқаламда ҳам бажарилиши мумкинлигидандир. Мойбўёқда бирор рангни очлаштириш учун унга оқ ранг керакли даражада кўшилади. Шуниси ҳам борки, оқ ранг кўшилгач, бўёқнинг ёрқинлиги маълум даражада камаяди. Буни ўқув машқларини бажариш жараёнида албатта ҳисобга олиш лозим. Акварель техникаси каби жиҳатлардан бири иш жараёнини асосий

узоқ муддатли вазифани бошлашдан аввал ранглавҳа, чизмалавҳалар ишлаб олинишидир. Шунда бўлажак рангтасвирнинг асосий хусусиятларини тажриба қилиб кўриб ўрганиш, асосий ишда уни қўллаш мумкин бўлади.

Мойбўёқ тасвирларини ишлаш учун махсус ашёлардан фойдаланилади. Улар ромга тортиб тайёрлаб, қоплама суртиб олинган (грунтланган) мато, мойбўёқларнинг керакли хиллари, бўёқтахта (политра), мўйқаламларнинг турлича катталиқдаги хиллари, «мастихин» ва эриткичлардан иборатдир.

Ромга тортилган мато қандай тайёрланганлиги тасвир сифатини белгилайдиган омиллардан биридир, десак хато бўлмайди. Унинг қопламаси (грунти) икки хил тарзда тайёрланиши мумкин. Бири мойли қоплама бўлиб, у қуйидагичадир: 5 фоизли елим (желатин, балиқ ёки дурадгорлик елими) аралашмаси шунга тенг ҳажмдаги бўғга кўшилади. У билан мато сатҳи қопланади. Бир марта суртилгандан сўнг қоплама бўёқ қатлами тайёрлаб олинади. У қуйидаги таркибда, яъни – махсус оқартирилган (офтобда тобланган) рангтасвир ёғи, қуруқ оқ бўёқ кукунидан кўшиб тайёрланган аралашма бўлади. Ёғ ва кукуннинг нисбати шундай бўлиши керакки у тайёр, махсус идишга солиб чиқариладиган мойбўёқлардан суюқ бўлмасин. Шунда уни бемалол мато сатҳига «мастихин» билан текис қилиб суртиб чиқиш мумкин бўлади. 1-2 ҳафта қуритилгач ғадир-будир ерлари қумқоғоз билан яхшилаб текисланади ва скипидар аралаштирилган мойли қоплама ясси, катта мўйқалам («флейш») билан текис қилиб бўяб чиқилади. Бундай усулда тайёрланадиган мато 2-3 ой мобайнида қуритилади. У сақланадиган жой илиқ ва қуруқ бўлиши шарт.

«Елимли қоплама» деб юритиладиган қопламанинг иккинчи хили қуйидагича тайёрланади: 1 л. сувда 50-60 гр. желатин эритилади ва унга 15 гр. глицерин қўшилади. У матога 1-2 марта суртилади. Биринчи марта суртилгани қуригач қумқоғоз билан мато усти текисланиб олинади, сўнг иккинчиси суртилади. Шундан сўнг елим аралашмаси бўр ва оқ бўёқ кукун билан тенг нисбатларда 40 С даражали иссиқда эритилади. Агар унинг таркиби қуюқ бўлиб қолгудек бўлса, ўша елим аралашмасидан кўшилади. Бундай қоплама 2-3 марта қаватма-қават қилиб суртилади. Улар оралиғида қуриши учун маълум вақт бўлиши шарт.

Қопламалар яна маълум ранг тусида ҳам тайёрланиши мумкин. Улар кўпроқ ижодий ишларни бажаришда ва композиция яратиш жараёнида қўл келади. Мойбўёқда ўқув-машқларни бажаришда ранг хилларидан ҳам унумли фойдаланиш талаб этилади. Вазифаларни ишлаганда жуда кўп ранг хилларидан билиб-билмай ишлатиш яхши самара бермайди.

Табиатда еттига асосий ранг (бўёқ) борлиги маълум. Улар қизил, норанжи, сариқ, яшил, ҳаво ранг, кўк, бинафша ранглاردир. Бўёқ аралаштириладиган тахтада (политрада) бўлиши жуда зарур ранг хиллари эса қизил, сариқ, кўк бўёқдир. Чунки уларни бошқа қолган асосий рангтуслар воситасида ҳосил қилиб бўлмайди. Буларнинг аралашмасидан жуда

кўп, деярли барча рангларни чиқариш, ҳосил қилиш мумкин. Улардан ҳатто қора ранг тусини ҳам топиш мумкинлиги сир эмас. Фақат қайси рангни бир-бирига қанча миқдорда аралаштиришни билиш кифоя. Бунинг учун эса албатта тажриба ва уқув бўлиши керак.

Шуни ҳам таъкидлаб ўтиш керакки, табиатда абсолют оқ ва абсолют қора ранглар мавжуд эмас. Уларнинг барчаси қандайдир бир ранг товланишида бўлади. Масалан, қоранинг жигаррангга, кўкка, яшилга мойил эканлигини кўришимиз мумкин. Оқ рангнинг турли нозик тусларга мойиллиги ҳам табиий. Бундай ранг ва тусларнинг ҳамда уларнинг тўқ-очликларини топиб тасвирлаш учун мойбўёқда ишлаш техникаси жуда қулайдир. Шу имкониятларнинг кенглиги билан у бошқа бўёқ турларидан ажралиб туради.

Мойбўёқ техникасида рангтасвирлар бажарганда мўйқаламларнинг қандай турлари ва ўлчамлардагиларини ишлатиш ҳам муҳимдир. Уларни танлай билиш кўп фойда келтиради. Маълумки натюрмортларни, катта ишларни бажаришда япалоқ ва дағал мўйқаламларни қўллаш иш сифатини, таъсирчанлигини таъминлайди. Мойбўёқларга суюлтирувчи, эритувчи воситалар қўшиб ишлатилади. Улар мойли ва мойи камайтирилган бўлиши мумкин. Мойлироғи бўёқни секин қуриши учун яхши восита бўлиб, у билан фойдаланилган пайтда рангтасвир секин қурийдир. Шу сабабли узоқ муддатда бажариладиган тасвирларни ишлашда қулайлик яратади. Бундай эритгичларга баъзан лак ҳам аралаштириб ишлатилиши мумкин, шундай қилинганда ишнинг бўёқ қатлами тезроқ қурийдир ва бўёқнинг мойи матога шимилиб кетишининг олди олинади.

Шуни ҳам таъкидлаб ўтиш керакки, мойбўёқ техникасида ранг қориладиган махсус тахтача (политра) нинг юзасида бўёқларни қандай жойлаштириш масаласи ҳам муҳим. Унда бўёқлар иссиқ-совуқ рангларга ажратиб, шу билан бирга тўқ-очлигига қараб ажратиб жойлаштирилиши мумкин. Оқ бўёқ одатда ўртада ёки ранглар қаторининг бошланишида бўлади. Агар ҳар сафар бир хил жойлаштирилса, рассом шунга ўрганади ва керакли бўёқни дарров топиб ишлатиш имкониятига эга бўлади.

Мойбўёқда тасвирлар ишлашнинг жуда кўп ўрганилиши керак бўлган томонлари бор. Уларнинг барчаси кўп машқ қилиш орқали ўрганиб олиш имконини беради. Тажриба назарий ва амалий томондан мунгазам машқ қилиш натижасида ошади. Бунда махсус адабиётларни мутолаа қилиш ҳам яхши ёрдам берувчи воситадир.

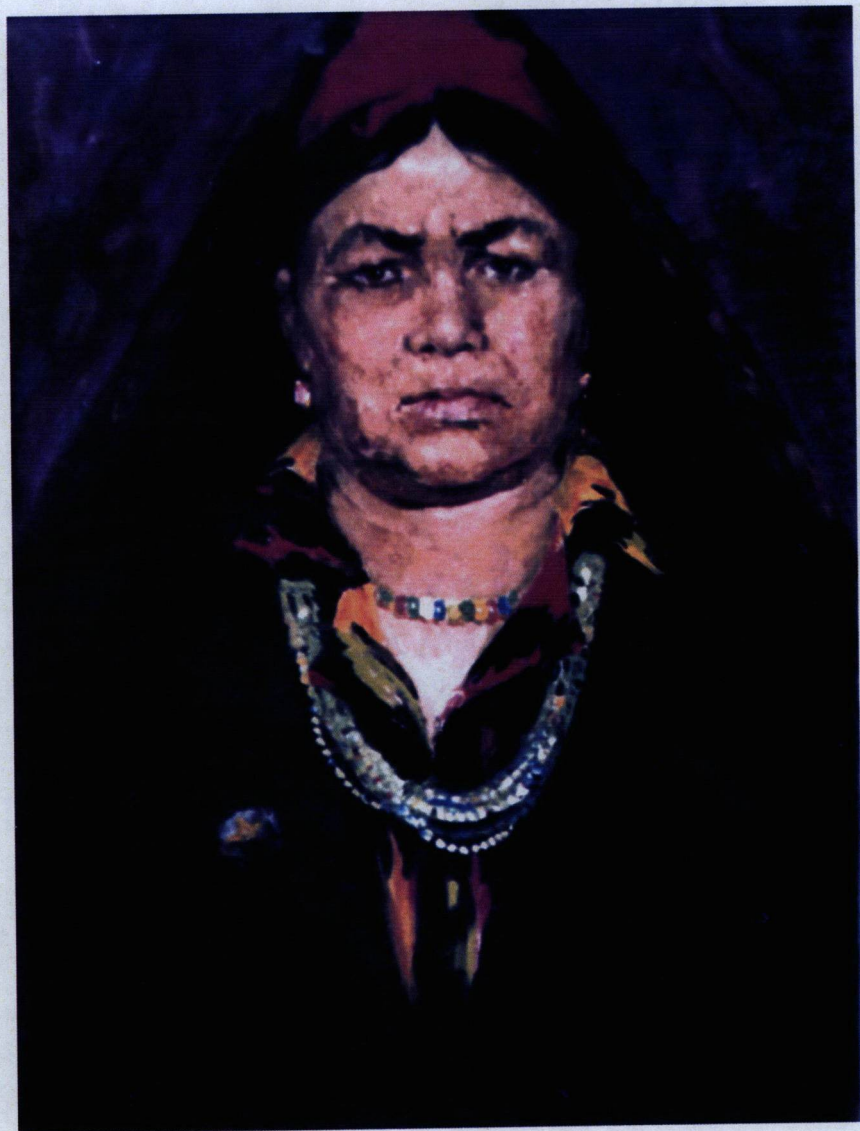
Рангасвир мавзусига оид сурат-иловалар



Р.Аҳмедов. “Мевалар” натюрморт 1972 й.



А.Шилов. “Аёлимнинг портрети” 1976 й.



Н.Орипова. “Қашқадарёлик аёл” портрети



Б.Тожиев. “Баҳор лолалари”



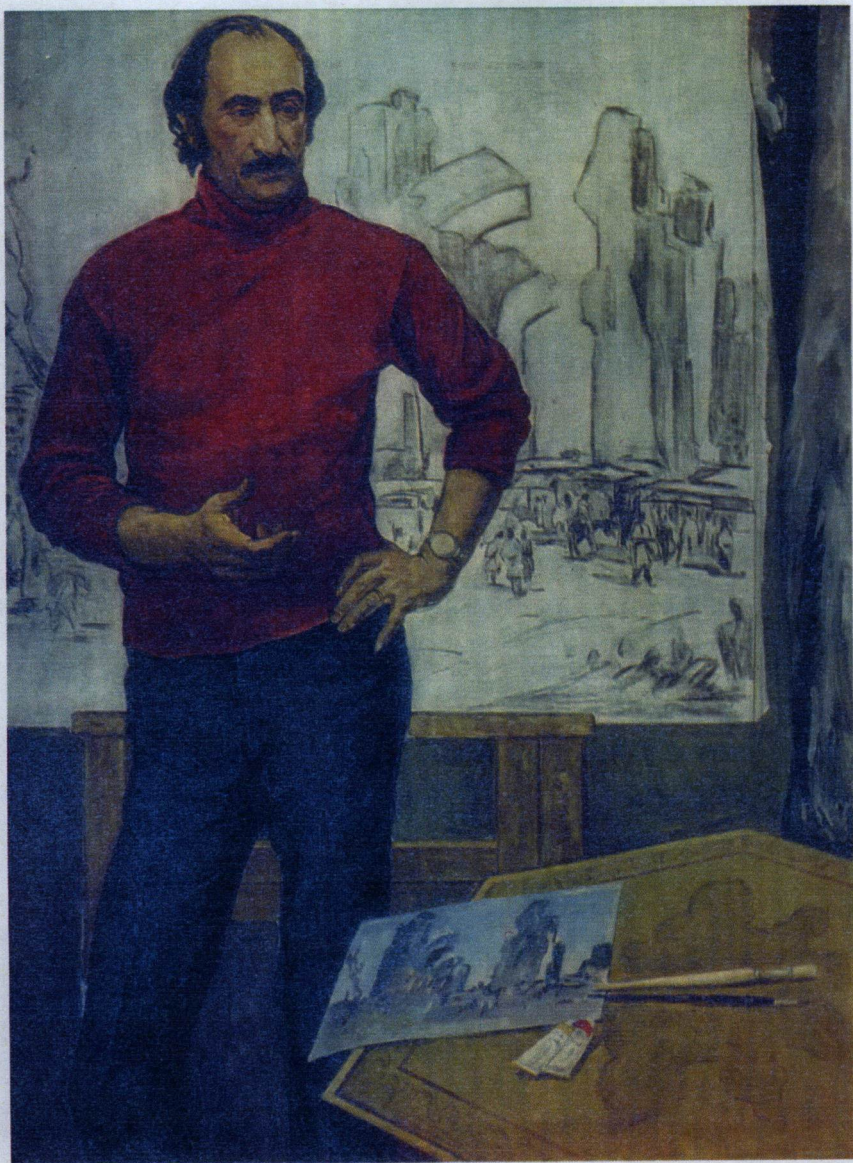
Р.Аҳмедов. “Нигора портрети” 1976 й.



Н.Абдусаломхўжаев. “Ховли”



Н.Абдусаломхўжаев. “Хумсон қишлоғи”



Р.Ахмедов. “Рассом Э. Калонтаров портрети”



А.Исахожаев. “Хумсон” манзараси



А.Исахожаев. “Чимён” манзараси



Б.Тожиев. “Атиргуллар” натюрморт

III БОБ.

Композиция. Композиция ўқув предмети сифатида

Композиция ҳақидаги тушунчалар жуда кенг қамровли ва маъноларга эга бўлган тушунчадир. У барча ижодий жараёнларга тааллуқли бўлиб, деярли ҳамма санъат турларининг асосини ташкил этади. Композиция унсурлари мусиқада ҳам, театрда ҳам фотографияда ҳам, адабиётда ҳам, ҳайкалтарошлик ва албатта бошқа тасвирий санъат билан алоқадор соҳаларда мавжуддир.

Композиция унсурлари бўлган – мутаносиблик, мувозанат, яхлитлик сингари сифатларни олиб карасак, улар ҳар бир табиат воқеликларида мавжуд эканлигини сезиб олишимиз қийин эмас. Масалан, биз оддий дарахтни кўриб ҳам ундаги гўзалликдан ҳайратланишимиз табиий. Чунки ҳар бир нарса маълум тамойил ва қонуниятлар ичида мавжуддир. Уларнинг шакл ўлчамлари, тузилиши ўзаро мутаносиб кўринишлар касб этиши унда композицион мутаносиблик, шакл тузилишидаги мувозанатнинг мавжудлигидан дарак беради. Бундай мисолни табиатдаги барча жисмларга тадбиқан келтириб ўтсак, кўп нарсани англаб олишимиз енгил кечади. Бунинг маъноси шундан иборатки, демак композиция қандай шакл ва мазмунда бўлмасин, авваламбор у тафаккур маҳсулидир. Буни бадиий ижоднинг хусусиятларидан келиб чиққан ҳолда тушунишимиз маъқул. Чунки табиатдаги тайёр шакллар билан бадиий ижод маҳсули бўлган шаклларни ўзаро фарқлашимиз даркор.

Маълумки композиция тушунчасининг барча санъат турларига алоқадор умумий жиҳатлари ва шунингдек, ҳар бир соҳага оид ўзига хос жиҳатлари бор. Уларни атрофлича ўрганиш, тахлил қилиш талабалар ижодий фаолиятининг ўсишида муҳим аҳамият касб этади. Композицияни унинг қонуниятларини ўрганиш назария ва амалиётга бўлиниши табиий бўлиб, уни яхши ўзлаштириш учун нафақат йиллар, балки асрлар давомида бу соҳада яратилган назариялар ва тажрибаларнинг туб моҳиятини англаб, ўқиб ўрганиш керак. Амалиётда қўллай билиш ҳам муҳимдир. Шуни ҳам унутмаслик керакки, мактаб ва ўқув юртларида дарс берувчи мутахассис, рассом-педагог композицияга оид билимлар билан тўла қуролланган бўлиши керак. Чунки болаларга расм чизиш сирларини ўргатиш жараёнининг кўп қисми мавзули расмлар чизиш амалиёти билан узвий боғлиқ ҳолда олиб борилади.

Маълумки, «Композиция» сўзи орқали рассомлар бадиий тасвирий санъат асарининг барча қисмларининг ўзаро муносабатларининг қонуниятини тушунадилар. Айрим шундай боғлиқликлар албатта кўз орқали кўриб англашилади (сон жиҳатлари), бошқалари эса (сифат жиҳатлари) идроклаш, фикрлаш орқали қабул қилинади.

Қаламтасвир ёки рангтасвир асарининг композицияси «структура» сига алоқадор тушунчани моҳиятини қисқача тарзда кўриб чиқайлик. Бунинг учун композициянинг сон боғлиқлиги муносабатларини бирма-бир кел-

тириб ўтайлик: бу чизилаётган нарсанинг абсолют ўлчамининг унинг аслига нисбати, чизилаётган ўлчам томонларининг ўзаро нисбатлари, предметларнинг масштаби, улар орасидаги масофалар, нарсаларнинг қандай бурилиб турганлиги (тўғридан кўрингани – «фас», ёндан - «профил», ярим бурилган ҳолати, «комбинациялашган» – мураккаб ва ҳ.к.), уфқ сатҳи даражаси, ёруғлик манбаининг ҳолати, соя-ёруғнинг тақсимланиши, туси, соя ва ёруғнинг нисбий мувозанати, шунингдек асосий ранг доғлари мувозанати, тасвирланаётган объектларнинг бўлақларининг ўзаро жойлашиши, қиёфалар ва фонга нисбатан «контраст»лар фарқи (ранг, соя-ёруғ, ўлчам), композиция унсурларини фазодаги кўри-нишини ташкил қилиш (метр, ритм) ва бошқалар.

Юқорида келтириб ўтилганларнинг барчаси предметларнинг сондаги белгиларидир. Уларни ўлчаш ва санаб кўрсатиш мумкин. Композицияда қанча нарса иштирок этаётганини аниқлаш имконияти аниқ. Шундай қилиб кўриш орқали қабул қилиш мумкин бўлган белгиларни композициянинг воситалари деб аташимиз мумкин. Бу асосда эса рассом уларнинг бевосита ёрдамида ўз фикрини ифодалаш имкониятига эга бўлади. Худди мусиқа яратаётган композитор ноталардан фойдалангани синга-ри рассом ҳам юқорида санаб ўтилган воситалардан фойдаланиб, ўз аса-ри гоясини юзага чиқаради, тасвирларда кўрсатиб беради. Сондаги композиция сифатини таъминловчи, фикрни тўлиқ ифода этишга хизмат қилувчи белгиларни жамловчи ҳолат мазмуни композиция тамойиллари дейилади. Улар: яхлитлик, мутаносиблик, ўлчамлар мувофиқлиги, му-возанат, бирлик ва узвийликдир. Булар орқали рассом ишнинг сифат да-ражасини таъминлайди. Натижада асар композицияси юзаки эмас, балки чуқур маъно касб этади, тафаккурлаш натижасида тушунилади. Рассом композиция тамойилларини усталик билан қўллаб, ҳар томонлама ютуққа эришади, композиция бекаму-кўст бўлади.

Маълумки, композиция тамойиллари уч хил кўринишда намоён бўлади. Улар қуйидагича: фронтал, ҳажм-фазовий ва чуқурлик-фазовий каби-лардан иборат. Булардан биринчисининг белгиси – композициянинг ик-кита координат орқали (вертикал ва горизонтал) ривожланишини бил-диради. Унда учинчи координат чуқурлик қолган иккисига бўйсунган ҳолатда иштирок этади. Бундай композиция амалий-безак композиция-ларида кўп қўлланилади. Ҳажм-фазовий композицияларида, эса шакл-лар уч ўлчамли ҳолатларда яратилади. Улар ҳар томондан туриб, айла-ниб кўришга мўлжалланган бўлиб, ҳайкалтарошликда қўлланади. Чуқур-лик фазовий композиция предметларни картина текислигида тасвир этиш-да қўлланади ва дастгоҳли рангтасвирда фойдаланилади.

Тарихдан маълумки, ўтмишнинг улуғ рассомлари композиция маса-лаларига жуда жиддий ёндашганлар ва ўз асарларини яратишда умумқоида бўлиб қолган тамойилларга амал қилганлар. Композициянинг «верти-кал», «горизонтал», «доиравий», «квадрат», «бурчак» ва бошқа кўри-

нишларини қўллаб юксак натижаларга, гўзал ифодавийликка эришганлар, «Олтин кесим» композиция усулидаи унумли фойдаланиш ҳар соҳада қўл келгани ҳам маълум.

Композиция тузишга моҳир бўлган ва уни ўз асарларида мукаммал даражага олиб келган мўйқалам усталари кўп, уларга мисол қилиб қуйидагиларни қисман атаб ўтсак ўринли бўлади. Бундай ўтмиш тасвирий санъати усталари: Леонардо да Винчи, Микеланжело, А.Дюрер, Ж.Д.Энгр, П.Рубенс, Рафаэль, Тинторетто, А.Иванов, К.Брюллов, И.Е.Репин, Я.Матейко ва бошқалардир.

Ўзбек рассомларидан тасвирий санъатнинг турли тур ва жанрларида ижод қилган ва ҳозирги пайтда ажойиб асарлар яратиб келаётган мусаввирлардан айримларини санаб ўтишимиз мумкин. Ў.Тансиқбоев, И.Икромов, З.Иноғомов, Ч.Ахмаров, Х.Ҳусниддинхўжаев, А.Абдуллаев, Р.Аҳмедов, Р.Чориев, И.Жабборов, А.Бойматов, Ж.Умарбеков, Ш.Абдурашидов, А.Мирзаев, С.Абдуллаев, А.Икромжонов, Б.Жалолов, А.Нуриддинов, О.Қозоқов ва бошқа кўплаб ижодкорларни бемалол композиция усталари деб аташимиз, уларнинг асарларини ижобий жиҳатларини таҳлил қилиб, ибрат олишимиз мумкин, бу албатта ўқув-машқларни бажаришда назарий асос вазифасини ўтайди.

Композициянинг асосий қонуниятлари

Шу сабабли композиция тузиш ва уни ўрганиш тамойиллари пухта ўрганилиши зарур шартлардан ҳисобланади. Ҳаққоний тасвирлар ишлашга жазм этган реалист-рассомлар доимо табиат ҳодисаларини ўзига ўхшатиб тасвирлаш йўлидан борадилар, уни образли тарзда акс эттирадилар. Бу тасвирлар кўр-кўрона кўчириб олинар экан деган тушунчани бермаслиги керак. Чунки ҳар бир ҳодиса ёки предмет тасвирланар экан у рассом салоҳияти натижасида ўз образли умумлашма яхлит кўринишини топади. Бу албатта композициянинг умумий ва хусусий компонентлари асосида юзага чиқарилади. Рассом маълум танлаб олинган мавзунини, воқеликни тасвир этар экан, унга бўлган ўз шахсий муносабатини билдиради ва шунинг тасвирларда намоён этишга интилади. Натижада асарда образлилик яққол кўзга ташланади. Яхлит мазмун моҳият касб этади.

Маълумки, композициянинг қонуниятлари орасида яхлитлик қонуни муҳим ўрин тутади, яхлитлик ёрдамида мавзу моҳияти очиб берилади. Асарнинг муҳим бўлган мазмунига тамошабин эътибори жалб этилади. Композициядаги яхлитликни таъминлашнинг турли йўллари ва воситалари мавжуд. Улар тасвир лўндалиги, ортиқча нарсаларнинг чекланганлиги, рангларнинг ва тусларнинг ўзаро мувофиқлиги, уйғунлиги орқали юзага чиқади. Мавзу моҳиятидан келиб чиққан ҳолда фақат зарур нарсаларгина танлаб олиб тасвир этилади. Иккинчи даражали нарсалар асосий тасвир унсурларига бўйсундирилади. Шу сабабдан ҳам яхлитликка

алоҳида эътибор берилиши керак. Композициядаги барча унсурлар фақат тасвир жиҳатлари билан эмас, балки ғоявий жиҳатдан ҳам мазмун моҳиятига мосланиб акс эттирилади. Асосий нарса композиция марказининг қай даражада мос ва мувофиқ топилганига қараб алоҳида ажралиб туриши маълум. Шу сабабдан композиция марказини ҳам тасвир орқали, ҳам ранг-туслар орқали юзага чиқариш муҳимдир. Бу тамойилнинг қўлланиши барча тасвирий санъат тур ва жанрларидаги яратиладиган асарларга тааллуқлидир.

Контрастлилик, яъни тасвир бўлақларининг ўзаро ва фонга нисбатан қарама-қарши моҳият касб этиб, кўриниши орқали юзага чиқалиган «визуаль» бўртиқлик, таъсирчанлик ҳам композицияда асқотадиган энг зарур қонуниятлар сафида туради. У ҳажмдорлик ва яссилик, тарх ва силуэт, ёруғ ва қоронғу, илиқ ва совуқ, рангдор ва туссиз ўлчамлар контрасти орқали намоён бўлади. Композиция мазмун моҳиятини очиб беришда хизмат қилади.

Масалан, ҳажмдор нарса тасвирини ясси сатҳли тасвир кўриниши орқали, яъни ёнма-ён қўйиб шакл бўртиқлигини янада орттириб кўрсатиш имконияти бор. Ўлчамлардаги контрастлилик орқали катта нарса ва кичик ўлчамдаги нарса орасидаги фарқлар орқали масштаб кўламига эришиш мумкин. Ранг-туслар орасидаги контрастлилик ҳам юқоридаги мисоллар каби ҳолатларда яхши намоён бўлади ва композиция мазмун моҳиятини очиб беришнинг зўр воситаси бўлади. Совуқ ва иссиқ ранглар фарқи орқали ҳам туйғуларга таъсир этувчи ҳолатларни юзага чиқариш ва композиция ғоясини янада бўрттиришга эришиш имконияти бор.

Маълумки, шаклларао контрастлар ҳам қизиқарли натижалар беради, яъни одатдагидан ҳам кичикроқ ўлчам масштабида олиб тасвир этилган композициянинг унсури ёнидаги аҳамиятли нарса янада бўртиб маҳобатлилик касб этиши маълум ҳақиқатдир. Композициядаги ранглар контрастида яна шулар ҳам намоён бўладики, унда совуқ рангли фонда иссиқ, иссиқ рангли фонда совуқ рангли нарсалар бўртиб кўринади ва шу асосида таъсирчанлик касб этади.

Бадий ижоднинг моҳиятига назар солар эканмиз, унинг муваффақиятига кўп нарса кераклигини билиб оламиз. Булар: бадий ижод кучлари, яъни — меҳнат, ирода, илҳомланиш. Ижоднинг самара берувчи кучлари, яъни — фикрлаш, сезги (интуиция), тахайюл ва тасаввур ва бошқалардир. Бадий ижод компонентларига эса - билим, дунёқараш, бадий услуб, бадий нафосат диди ва маҳорат кабилар мансуб эканлигини алоҳида таъкидлаб ўтмоқ керак. Қисқача хулосалаб айтадиган бўлсак, тасвирий санъат, хусусан композиция масаласида муҳим-номуҳим нарсалар бўлмайди, уларнинг барчаси зарур ҳал этиладиган вазифалардир. Кунт ва чидам билан иш олиб борилса барча нарсага, юксак натижаларга эришиш мумкин.

Интерьер, фазо, атроф — муҳит ва вақт композициянинг факторлари сифатида

Маълумки тасвирий санъатни ўргатиш тажрибаси айниқса композиция масалаларини ҳал этиш жараёнида интерьер, фазо, атроф-муҳит ва вақт факторларини тўғри очиб бериш унинг ифодавийлигини таъминлашда катта аҳамият касб этишини кўрсатади.

Маълумки интерьер кўпчилик композицияларнинг муҳим қисми сифатида фойдаланилади. У айниқса натюрмортларни ишлашда кўп қўлланади. Кенг қамровли мазмун моҳиятга эга бўлган натюрморт композиция асарларида ва шунингдек ўқув машқларида ҳам хона ичи тасвирланади. Унда эса албатта композициянинг барча қонун-қоидалари ва амалларига риоя қилиниши тақозо этилади. Бунда унинг чизиқли перспектива қурилиши, фазовий ҳолатлари, атроф-муҳит кўриниши реалистик тарзда методик изчилликда билимдонлик билан акс эттирилиши лозим. Агар композициянинг бирор-бир унсури эътиборсиз қолдирилса, унда умумтасвирий жиҳатлари бўш, таъсирсиз чиқиб қолиши мумкин. Масалан, натюрморт композицияларида атроф-муҳит, фазо ҳолатлари муҳим ҳисобланиб, уларни ифодали тасвирлаш орқали мавзуни белгиловчи замонавийлик ҳамда вақтни, асар ишланган пайтдаги фасл хусусиятларига довор аниқ, тиниқ кўрсатиб бериш мумкин. Мазмуннинг чуқур ва қизиқарли чиқиши натюрморт кўйилиб тасвир этилаётган хона ичи, яъни интерьернинг қандай ёритилганлиги, ундаги буюмларнинг қандай жойлашганлигига ҳам боғлиқдир. Чунки улар орқали композиция ғоясини янада теранроқ, очиб бериш имконияти туғилади. Ана ўша ҳар бир ўзича муҳим бўлган нарсалар орқали вақт мезонларини, давр хусусиятларини ҳам тўлиқ бадий тарзда ифодалаш мумкин. Одам қиёфасини интерьерда акс эттирадиган композицияларда ҳам вақт, фазовий ҳолатлар, атроф-муҳит тасвири орқали кўрсатиб берилади. Чунки улар композициядаги рангдорлик, тус-ранг муносабатларини, таъсирчанлик ва мазмунни белгилловчи компонентлар сифатида юзага чиқади. Маълумки ўқув машқларида, композиция чизиш жараёнларида бу муҳим омиллар асло унутилмаслиги лозим.

Чунки улар композициянинг ўлчамини, томонларининг ранг ва тўқочлик, демакки тус муносабатларини, яхлитлик ва мувозанатларини белгилаб, муаллиф ўз олдига қўйган ғоя тасвирини юзага чиқаришда ёрдам беради. Мазмуннинг тушунарли, лўнда, қизиқарли чиқишида хизмат қилади. Хона ичини композициянинг бир компоненти сифатида тасвирлаш ҳам осон эмас. У кўпинча тасвир этилаётган воқеликнинг ёрдамчи бир фони вазифасини ўтасада, унга муҳим бўлак сифатида ёндошилиши керак. Масалан, интерьерни чизиқли перспектива ҳолати тўғри топилмас экан композициянинг фазовий ўлчамлари ва ифодавийлигининг ҳаққоний акс этиши мумкин бўлмай қолади. Ўз навбатида атроф-муҳит ҳам композициянинг мазмунини белгилловчи унсурлардан бири ҳисобланади.

Уқорида келтириб ўтилган маълум отлардан шу нарса аён бўладики, демак - интерьер, фазо, атроф-муҳит ва вақт композициясининг мазмунли чиқишида муҳим роль ўйновчи, ўзаро бир-бири билан боғлиқ ҳолда тасвирланадиган зарур композициянинг факторлари экан. Шу сабабдан уларнинг тасвирига катта эътибор билан ёндошиш зарур. Интерьерда акс эттириладиган ҳар турли композицияларни бажаришдан аввал албатта кўплаб ёрдамчи эскизлар, мусаввада – лавҳа суратлар ишланиши керак. Улардан фойдаланган ҳолда композицияда хонанинг қандай қисми тасвир этилиши топилади. Перспектива кўринишининг қурилиши таҳлил этиб белгилаб олинади. Бунда албатта ранг, фазовийлик ҳолатлари тус соя-ёрулик муносабатлари орқали ифодаланади.

Плакат санъати ҳақида

Маълумки графика санъатининг катта тармоғи ҳисобланувчи плакат жанри ўзининг қизиқарлилиги билан алоҳида ажралиб туради. У оммавий тарғибот ва ташвиқот ишларида жуда қўл келадиган, кенг маълумотларни одамларга тез, рангдор қилиб тасвирий воситалар орқали етказиш воситасидир. Плакат санъатининг мураккаблик томонлари ҳам бор. У мавзунинг ёритиб беришда тасвирий воситаларни лўнда, тушунарли, аниқ қилиб қўллашни тақозо этади. Бунда албатта композиция ечими пухта, ҳар томонлама ўйлаб ҳал этилган бўлиши зарур. Плакатнинг қулайлиги шундаки, уни ишлаш жараёнида бошқа тасвирий санъат турларидагидек кўп вақт талаб этилмайди, баъзан уни жуда тезлик билан ишлашга тўғри келади. Бундан плакат ишлаш осон эканда, деган тушунча келиб чиқмаслиги керак, албатта. Бу санъатнинг мураккаблик томонларини у билан жиддий шуғулланиб кўрган одам яхши билади. Плакат ишлаш учун авваламбор мавзу аниқ қилиб ўйлаб олинган бўлиши керак. Бунинг учун эса фикрлаш, композиция ечимини топиш учун салоҳият ва билим кераклиги сир эмас.

Плакат мавзулари, шунингдек нима мақсадда яратилганлиги билан бир неча турларга ажратилади. Улар: бадий плакатлар, тижорат-реклама плакатлари, чорлов-афиша плакатлари, сиёсий-ижтимоий плакатлар, фото-плакатлар, ёзувли кўргазма курол сифатида қўлланадиган плакатлар ва шунингдек яна бир қанча хилларга бўлинади. Уларнинг нима мақсадда ишланганлиги мавзусиданоқ англашилиб туриши кераклиги плакат санъатининг бош, зарур талаби десак янгилишмаймиз.

Ўз мавзусига кўра плакатлар экология, тиббиёт, ҳажвий-сатирик, чақириқ, тарғибот-ташвиқот йўналишларида ишланиши мумкин. Плакатда мавзунинг долзарблиги даражаси ҳам жуда муҳим шартлардан ҳисобланади. Чунки ҳаммани безовта қилиб турган мавзулардаги санъат асари дарҳол илғаб олинади. Шундай плакат намуналари ўз ўрнини, ва-зифасини топиб одамларга яхши хизмат қилиши маълум.

Плакат ҳам барча санъат турларидагидек композициянинг умум жо-

рий этилган қонун-қоидалари асосида изланишлар билан яратилади. Плакатда ҳам композиция маркази, ранг ечими, чизиқлар ва асар барча томонларининг ўзаро муносабатлари, мувозанати муҳим компонентлардандир. Яна шунини ҳам айтиш керакки, плакат баъзан умуман ёзувсиз фақат тасвирдан иборат бўлиши, шунда ҳам яхши тугал мазмун касб этиши, тушунарли ифода топган бўлиши мумкин. Бунда албатта унинг композициявий ечими сифати, муаллифнинг топқирлиги ва қобилияти, билим даражаси роль ўйнайди десак тўғри бўлади. Маълумки шундай ўз ечимини яхши топган плакатлар эътироф этилади ва бадий плакатлар сирасига мансуб бўлади. Плакат чиқишида рассом композицияни яхши юзага чиқариши учун яхши назарий, шунингдек амалий билим-кўникмаларга эга бўлиши талаб этилади. Плакат ишлашни мақсад қилган одам, у рассомми ёки талабами бундан қатъий назар сифатли – уқувли реалистик тасвирни яхши чиза олиши керак. Бу ҳолда тажриба ҳам роль ўйнайди. Барибир рассом ҳар қанча уста бўлмасин агар фикрлай олмайдиган бўлса плакат ярата олмайди. Чунки плакатда мавзунини топиш ва бадий тарзда ифода эта олиш жула муҳимдир. Шу сабабдан плакат яратувчи рассомлар унчалик кўпчиликин ташкил этмайди. Мамлакатимиздаги плакатчи рассомлар 30-40 кишини ташкил этади. Уларнинг энг таниқли вакиллари қаторига Ф.Кагаров, Д.Махотин, А.Балканов, Р.Алиев, Н.Тен, М.Громико, Н.Ҳакимов, Э.Абдуллаев, В.Думкин, Н.Хусанов, Р.Халилов ва бошқа бир неча ўнлаб рассомларни киритишимиз мумкин. Айрим рангтасвирчи рассомлар ҳам баъзан плакат асарларини яратиб туришлари маълум.

Плакат ишлашда ёзув ҳарфларини чиройли қилиб бажариш катта аҳамиятга эга. Чунки ўйлаб топилган қисқача ибора ҳам чиройли, кўзга ташланувчи ҳарфлар билан битилса албатта, асар мазмунининг бадий қимматини ошириш учун хизмат қилади. Аммо ҳарфларни сифатли бажариш ҳам осон эмас, бунинг учун рассом маълум тайёргарликка эга бўлиши керак.

Плакат композициясини ишлашда бўёқлардан унумли фойдаланиш катта аҳамият касб этувчи омилдир. Ранг ёрдамида плакатни кўзга ташланувчанлиги ҳамда яхлитлиги таъминланади. Мазмун, моҳияти ёритилади. Шунга яраша ранглар бачканаликдан ҳоли, сермаъно бўлиши лозим. У асосида плакатдаги энг зарур тасвирлар бўрттирилиб акс этирилади. Шунга яраша томошабин эътиборини тортади, ўзига жалб қилади.

Ҳозирги мустақиллик шароитидаги, эркин, демократик мамлакатимизда плакат санъатининг янада ривожланиши учун барча имкониятлар мавжуд. Плакат давлат сиёсатини, ижтимоий ҳаётдаги воқеаларни бадий тарзда ифода этувчи зўр воситадир. Шунинг учун бўлажак рассомлар орасида плакатчи ижодкорларни тайёрлаш масаласига катта эътибор берилмоқда. Бўлажак педагог – рассомлар тайёрлашда ҳам плакат санъати муҳим ўрин тутди. Чунки тасвирий санъат ўқитувчилари мактаб, лицей, коллеж, олий ўқув юртидаги безак ишларида ундан самарали фойдаланишлари, билим асосларини тарғибот-ташвиқот этишлари мақсадга мувофиқдир.

Китоб ва китоб графикаси

Агар графика тасвирий санъатнинг тури эканлигини назарда тутадиган бўлсак, китоб графикасининг ҳам ўзига яраша тасвирий ифода воситалари ва ишлаш жараёнида амал қилиш зарур бўлган қонун-қоидалари бор. Бу тамойиллар эса асрлар, йиллар давомида такомиллашиб келмоқда десак, асло янглишмаймиз. Чунки саноат ривожланган сари китоб чоп этиш иши ҳам такомиллашиб бормоқда. Китобни безатиш иши эса хоҳлаймизми, йўқми шу ривожланишга мослаша боради. Унинг техник имкониятлари, сифат даражаси ошади.

Китоб тузилишининг ўзига яраша шартлари бор. Улар устмуқова, ички муқова, китоб варақларини муҳофаза қилувчи варақлар, китобнинг унвони, хатбоши варағи, унинг безағи, ички суратли бетлари, хотима, расмли безак ва бошқа шунга ўхшаш унсурлардан иборатдир. Қадимги пайтларда китоб қўлда ҳеч қандай техника воситаларисиз тайёрланган пайтларда унинг муқовалари кўпинча чармдан тайёрланган. Унинг устидан эса яна бир махсус ғилофи, уст жилди бўлган. Матн ҳам қўлда ҳусниҳат билан ёзилган. Ички қисмлардаги варақларнинг ҳар бири ҳошиялар билан махсус сурат – рангдор миниатюралар билан безатилган.

Ҳозирги пайтда имкониятдан келиб чиққан ҳолда, мазмун-моҳиятига қараб у кўпинча график имкониятлар даражасида баъзан рангли суратлар билан, баъзан оқ-қора тасвирий чизма тасвирилар билан безатилмоқда. Барча муқова ҳамда ички қисмидаги суратларни рангли қилиб чиқариш кўпинча болаларга атаб чоп этиладиган бадиий адабиётларда қўлланади. Ҳозирги пайтда бундай қизиқ суратли китобларнинг аксарияти юмшоқ муқоваларда чоп этилмоқда. Баъзан китобнинг ичидаги суратлар тушда перо билан чизилган тасвирилар асосида безатилади. Баъзан эса графиканинг дастгоҳли турлари – офорт, ксилография, литография, линогравюра усулида ишланган муаллифлик асарлари воситасида безатилади. Сўнги пайтларда китоб безак ишларида дастгоҳли графикадан фойдаланиш нисбатан анча камайганлигини ҳам таъкидлаб ўтишимиз ўринлидир. Ҳозирги пайтда безак учун акварелда, гуашда, ҳамда тушда бажарилган расм-безаклар кўпроқ фойдаланилмоқда. Кўпроқ устмуқовага рангдорлик баҳш этилмоқда, китобнинг ички қисмлари эса соддароқ кўриниш касб этиб бормоқда.

Яна шуни ҳам алоҳида таъкидлаб ўтмоқ керакки, албатта китоб безак суратлари бадиий адабиёт мазмунини тўлдирадиган матнига мос келадиган бўлиши шарт. Бу талабга доимо эътибор билан ёндошиш асарга қизиқишнинг ортишида муҳимдир. Чунки сурат-тасвирилар яхши, сифатли бажарилганлиги китобнинг ўзига хос «рекламаси» вазифасини ўтайди.

Маълумки мамлакатимизда кўйлаб график рассомлар самарали ижод қилиб келмоқдалар. Улар мустақил санъат асарлари яратиш билан бир қаторда китоб безаш ишлари билан ҳам шуғулланиб турадилар. Улар

қаторида яшаб ўтган ва ҳозирда ижод қилаётган rassomлардан Қ.Башаров, Х.Раҳматуллаев, М.Кагаров, Т.Ли, Г.Ли, А.Мамажонов, И.Воҳидов, Р.Зуфаров, М.Одилов, Ф.Башарова, Т.Саъдуллаев, Н.Абдуллаев, Н.Ҳақимов, О.Восихонов, Ҳ.Содиқов, Э.Нурмонов ва бошқаларни санаб ўтишимиз мумкин.

Китоб безакчилигида унинг муқова қисмига катта эътибор қаратилиши маълум. У яхши чиқиши rassomнинг салоҳияти ва маҳоратига боғлиқлиги сир эмас. Бу борада айниқса болалар учун чиқариладиган эртақ асарларни безатиш ишини анча мураккаб десак тўғри бўлади, чунки бундай китобларни безатаётган rassom тасавури бой, маҳоратли бўлиши керак. Болалар ижодкор rassom яратган образларда бадий-адабий асар қаҳрамонлари сиймосини тасаввур қилишлари, унга ишонишлари лозим. Шунда китоб матни суратли образлар кўринишига ҳамоҳанг бўлади. Уни болалар қизиқиш билан томоша қиладилар, китоб мазмунини тушунишлари ҳам осон кечади.

Китоб чоп этиш тарихи ва ҳозирги кунини билиш учун кўп мутолаа қилиш керак. Ўтмиш rassomлари ижодини ўрганиш бу ишда самарали бўлади. Шу маънода ўзбек миллий, таниқли rassomларидан бири сифатида машҳур бўлиб, ном қозонган Искандар Икромов меросини ўрганиш жуда ўринли. Мусаввир яратган китоб муқова расмлари намуналари билан атрофлича танишиш яхши самара беради, албатта. Энг муҳими эса китоб безаги устида ишлашни амалий ўрганишни мақсад қилиб қўйган талаба бу борада кўп машқлар бажариши лозим. Шунда у амалий фаолияти давомида маҳоратини тобора ошириб боради ва юқори натижаларга эриша олади.

Маҳобатли безак санъати

Маълумки маҳобатли безак санъати амалиёти аксарият ҳолларда мейморчилик иншоотлари билан узвий боғлиқ бўлади. У биноларнинг интерьерларини, ташқи «фасад» қисмларини чиройли, кўримли қилишда қўлланади. Маҳобатли безак ишлари ўз безак хусусиятлари, яратилиш технологияси, тасвир воситаларига асосан ўзгачалиги билан бир нечта турларга бўлинади. Масалан, деворий сурат - рангтасвир, мозанка, витраж, страфитто, нақшли-кошинкорлик ва бошқаларни айтиб ўтишимиз мумкин. Уларда ўзаро ўхшашлик жиҳатлари бўлгани ҳолда фарқлар ҳам мавжуд. Бу хусусиятлар айниқса уларни ишлаш технологияларида акс этади. Яна ҳайкалтарошлик, катта ёдгорлик асарларини ҳам маҳобатли безак санъати намуналари сифатида биламиз. Юқорида келтириб ўтилганларнинг барчаси бошқа тасвирий санъат турларидан ўзининг атроф-муҳити, хона кўриниши, табиат билан узвий ҳолда яратилиши билан фарқлиниб туради. Бундай асарларнинг энг кўзга ташланиб турувчи хусусияти шундан иборатки, улар катгта, кенг қўламдаги фаолият натижасида юзага келади ва кўп йиллар мобайнида фойдаланишга мўлжалланади.

Мамлакатимизда маҳобатли санъат билан шуғулланиб, шу соҳада ул-

кан ютуқларга эришган, эришаётган таниқли мусаввирлар анчагина. уларнинг маҳобатли деворий рангтасвир, ҳайкалтарошликка оид ишларини юртимизнинг турли ҳудудларида учратишимиз мумкин. Турли бино ва тарихий иншоотларни, ёдгорлик мажмуаларини яратишда айниқса, ўзларининг кўп самарали ҳиссаларини қўшган ва қўшаётганлар қаторида Ч.Аҳмаров, Т.Саъдуллаев, Б.Жалолов, Ж.Умарбеков, С.Рахмонов, Ф.Камолов каби маҳоратли рангтасвир усталарини, Х.Хусниддинхўжасев, А.Бойматов, И.Жабборов, Р.Миртожиев каби ҳайкалтарошларнинг номларини айтиб ўтишимиз мумкин.

Масалан маҳобатли рангтасвирларни кўплаб яхши, элга манзур намуналарини яратган Чингиз Аҳмаровнинг Ҳамза номидаги санъатшунослик институти биносига, А.Навоний номидаги Адабиёт музейининг залларига, шунингдек, бошқа нуфузли иншоотларга ишлаган деворий рангтасвир асарларини кўпчилигимиз яхши биламиз. Улар ўз салобати, гўзал тасвирий воситалари билан кишиларга йиллар мобайнида завқ-шавқ бағишлаб келмоқда. Эстетик тарбияда хизмат қилмоқда. Шунингдек энг фаол, маҳоратли рангтасвир устаси, маҳобатли санъатнинг бир неча ўнлаб намуналарини яратган мусаввир Баҳодир Жалолов ижоди ҳам кўпчиликка яхши танини, у яратган юксак санъат намуналарини Баҳор концерт зали биносига, Ўзбекистон давлат тарихи музейида, Республика киночилар уйида, бир қатор ҳорижий мамлакатлардаги биноларнинг интерьерларида кўришимиз мумкин. Ҳайкалтарош Илҳом Жабборов яратган Амир Темур ҳайкал-ёдгорлиги эндиликда барчага маълум, машҳур асардир десак янглишмаймиз. Унинг Хотира майдонига ўрнатилган асари Мотамсаро она қиёфаси ҳам кўпчиликка маълум. Бундан ташқари ҳайкалтарошнинг мамлакатимизнинг турли шаҳарларида таниқли аллома, тарихий шахсларга бағишлаб ўрнатилган ҳайкалтарошлик асарлари бор.

Юқоридики келтириб ўтилган маълумотларни янада тўлиқроқ тасаввур этиш учун ҳар бир талаба кўпроқ китоб ўқиши, ижодкорлар фаолияти билан қизиқиши керак.

Маълумки маҳобатли санъатни яратиш боқичлари жуда мураккаб. Бундай санъатнинг йўл-йўригини ҳам назарий, ҳам амалий жиҳатдан билиб, ўрганиб олиш учун ҳар бир талаба иш босқичларидан яхши хабардор бўлиши шарт. Ўқув-машқ вазифа сифатида бажариладиган иш албатта композиция мавзусини танлашдан, уни лойиҳалаш, яъни эскизини топиш учун изланишлардан иборатдир. Бу соҳада ҳам барча иш жараёнлари умумий композиция ишлаш қонун-қоидалари асосида олиб борилади. Композиция тасвирининг воқеаси бунда муҳим бўлиб, у бўлажак иш моҳиятини, таъсирчан кўринишини таъминлайди. Мавзу асосан қандай бино учун безак ишлашга тайёргарлик кўрилаётганига қараб танланиши лозим. Унинг ранг мажмуи, қандай тасвирий воситаларда акс этиши ҳам аввалдан аниқ қилиб олинади. Эскиздаёқ композиция тархи кўриниши аниқ тиниқ бўлиши, қандай материаллардан фойдаланиб иш-

ланиши маълум бўлиши керак. Юқоридаги талаблар маҳобатли санъатнинг барча турларига ҳам бирдек тааллуқлидир.

Манзара композицияси

Манзара композицияси ҳақидаги маълумотлар рассом, ижодкор-муаллимлар тайёрлаш жараёнидаги энг зарур мавзулардан бири бўлиб, қаламтасвир рангтасвир ҳамда композиция бўйича амалдаги дастурларнинг муҳим қисми ҳисобланади. Манзара одамда энг кўп ҳиссиёт уйғувчи жанрлардан биридир. Яхши манзара асарлари ўзининг-нафосатли таъсирчанлиги билан инсоннинг руҳини, маънавий оламини бойитишга қодир. Она юрт, қадрдон ўлкамиз Ўзбекистон табиати хусусиятларини ўзида тўлақонли акс эттирувчи, ана шу гўзалликка нисбатан ижодкорнинг муносабатини намोён этувчи асарлар эса Ватанга муҳаббат ҳиссини тарбиялаш воситаси ҳамдир.

Манзара жанрининг муҳим эканлигини ҳар қандай мавзу ва мазмундаги асарларнинг узвий бўлаги сифатида фойдаланилиши билан ҳам изоҳлаш мумкин. Чунки манзара ҳар қандай тарихий, маиший ҳамда натюрморт ва портрет асарларининг бир қисми, яъни асосий мавзунини очиб, тўллириб турувчи фон сифатида ҳам катта аҳамият касб этади. Шу билан бирга у алоҳида маълум маънони ташувчи, кўринишни барча жиҳатлари билан акс эттирувчи мустақил асар сифатида яратилиши ҳам мумкин. Жаҳон тасвирий санъати тарихига мурожаат этар эканмиз юқоридаги фикрларга жуда кўплаб мисоллар келтиришимиз мумкин. Масалан: П.Рубенс, Н.Пуссен, К.Коро, И.Репин, Н.Ярошенко, В.Суриков, П.Беньков, Л.Абдуллаев, А.Абдуллаев, М.Набиев, Р.Аҳмедов, З.Иноғомов, Б.Бобоев, Ж.Умарбеков, А.Мирзаев, А.Икромжонов, М.Нуриддинов, З.Фахруддинов, О.Қозоқов асарларида манзара мавзули композициянинг ёрдамчи қисми сифатида акс этган. Н.Кримов, И.Левитан, Ф.Васильев, И.Шишкин, У.Тансиқбоев, Н.Карахан, А.Мирсоатов, Ғ.Абдурахмонов, А.Мўминов, А.Юнусов, А.Жамолов, Ҳ.Мирзахмедов, М.Тошмуродов ва бошқалар манзарани мустақил бадний мукаммал асар сифатида яратганлар.

Маълумки манзара асарларининг ўзи мазмун ва мавзу жиҳатидан бир неча хилга бўлинади. Улар — шаҳар кўринишини ифодаловчи, саноат, тарихий, романтик, лирик, эпик, интим, денгизни акс эттирувчи ва панорамали манзаралардир. Манзара асарлари мавзу ва мазмун жиҳатидан ранг-баранг бўлсада, уларнинг барчасига тааллуқди умумий қонуниятлари ҳам мавжудки, бундай хусусиятлар композиция қурилиши асослари, мутаносиблик, фазо ва чизиқли перспектива қоидалари, ранг ва тус борасида олиб бориладиган жараёнда намоён бўлади. Чунки манзара асари бошқа бир манзара асаридан мазмун ва мавзу, воқеабандлик юзасидан тубдан фарқ қилсада, маҳорат даражаси тасвирий воситаларнинг қўлланиши бўйича муштараклик касб этиши мумкин. Масалан, шаҳар

манзарасини тасвирловчи рассом билан тоғлар ва кенгликларни тасвирловчи рассом акс эттирган тасвир объектлари турлича бўлсада, уларнинг ўз ишларини амалга оширишлари учун зарур бўлган тасвирий восита, услубий йўналиш бир-бирига ўхшаш бўлиши мумкин. Яъни ҳар бир асарда манзаранинг ва умуман рангтасвир композициясининг асослари: мавзу, воқеабандлик, образлар, кўриш нуқтаси, кўриш даражаси, фазовий планлар, перспектива, ритм, калорит, нур, шуъла, композиция маркази мавжуд бўлиши керак. Қаламчизги, рангтасвир ҳамда композиция асосларидан етарли даражада хабардор бўлмаган, ўзининг маҳоратини натюрмортлар ва мусаввада лавҳалар чизиб ошириб борманган ижодкор яхши манзара намунасини ярата олмайди. Шунинг учун у манзара чизишда керак бўладиган назарий ҳамда амалий вазифаларни билиши ва бажариши лозим. Манзара асари яратиш иштиёқида бўлганлар учун иккинчи даражали нарсанинг ўзи бўлиши мумкин эмас. Тасвирнинг барча унсурлари ўз моҳияти бўйича муҳимдир.

Манзара яратиш мавзу танлаш ва у ҳақда мулоҳаза, мушоҳада юритишдан бошланади. Сўнг танлаб олинган тасвир объектларидан қараб қаламчизгилар, ранглавҳалар, эскизлар ишланади.

Табиат манзарасини қўннинг турли вақтларида ва ҳар хил об-ҳаво шароитида кузатиб, чизиш учун энг мақбул ҳолати аниқланади. Сўнг уни қандай қилиб образли тарзда акс эттириш йўллари қидирилади. Яъни мазкур ҳолат ва табиат кўринишига хос бўлган умумий жиҳатлар идрок этилиб, кўплаб кичик-кичик ўлчамли композиция эскизлари чизиб кўрилади. Ундан кейин мақбул варианты олдиндан тайёрланган бир қанча ранглавҳа ва қаламчизгилар асосида ишлаб чиқилади. Аммо бу жараёнда манзаранинг қисқа муддатда ишланадиган ранглавҳаси билан ҳақиқий тугал манзара — композиция орасидаги фарқ унутилмаслиги керак.

Ранглавҳалар асосий асарга ёрдамчи ашё ёки бўлмаса оддий машқ сифатида бажарилади. Ана шундай кўплаб бажарилган ишлар тўплами асосий манзара асарининг мазмуни, композиция тузилиши, ранг хусусиятлари устида самарали иш олиб боришда жуда муҳим роль ўйнайди.

Манзара ранглавҳаси устида ишлаш жараёнида «манзара чизиш тасвирий санъатнинг энг осон жанри, унда буюмлар аниқ ўхшатиб тасвирланмаса ҳам, кўринишни хоҳлаганча ўзгартириб ишласа ҳам бўлади», деган ва шу каби баъзи ҳаваскор рассомлар ўртасида учраб турувчи хато, нотўғри фикрлардан иложи борича йироқ бўлиш керак. Чунки асар яратишда осон мавзу, қийин мавзу, осон жанр, мураккаб жанр деган тушунчаларнинг бўлиши асло ҳақиқатга тўғри келмайди. Ҳар қандай асар унга ҳалол, виждонан меҳнатсеварлик билан ёндошилса, муваффақиятли чиқади.

Асосий ишга тайёргарлик мақсадга мос келадиган жой танлашдан бошланади. Масалан, шаҳар мавзуидаги манзара ранглавҳасини яратиш ҳақида тўхталиб ўтайлик. Аввал мавзунини танлаб олинади, яъни эски, кўҳна, тарихий воқеалар гувоҳи бўлган мезморий обидалар, иншоотлар

акс этган рангтасвир яратмоқчимисиз? Ёки, янги замон белгилари ёрқин акс этган, фан техника янгиликлари натижасида бунёд этилган осмонўпар бинолар кўриниши иштирокидаги, ё бўлмаса, ҳам кўхна, ҳам замонавий навқирон шаҳар кўриниши биргаликда акс эттирилгани маъқулми? Ана шулар аниқ фикрлаб, режалаштириб олинган, тасвирлаш объекти танланади, унинг қандай миқёсда бўлиши белгиланади. Энг мувофиқ кўринишга эга бўлган жойдан қараб туриб, қаламчизгилар, ранглавҳалар ишланади. Иш жараёнида бўлажак манзара асарнинг композиция ечими, ранг уйғунлиги, тугал намуна нусҳасининг катта-кичиклиги, қандай ўлчамда бўлиши масалалари ҳам пухта ўйлаб ҳал қилинади.

Табиатни диққат билан кузатсангиз, унинг объекtlари доим ҳар хил ёритилганини кўрасиз. Бирига куёшнинг нурлари тўғридан тик ҳолатда тушади, бошқаси эса ёнидаги нарсалар соясида қолган бўлади. Уларнинг ҳар бирида тиниқ ёритилган қисмини, сояларини, ярим сояларни, рефлекс ва шуълаларни кўрамиз.

Табиатдаги нарсаларнинг ҳажми кўзимизга бўртиб кўриниши учун унинг бир томони яхши ёритилган бўлиши керак. Юқоридаги ҳолатда эса предметларнинг фақат ёруғ тушган томонларигина кўзга ташланади, шунинг натижасида нарса ҳажми бўртиб кўринмайди. Манзарани тасвирлаш устида иш олиб бориш бўйича етарли даражада малакага эга бўлмаганларга бундай шароитда нарсаларнинг ҳажмини ва фазовийлигини ҳаққоний тарзда тасвирлаш жуда қийин бўлади ва ниҳоят табиатдаги нарсаларга куёш нурлари рассомга нисбатан ён томондан тушган ҳолатда эса, буюмларнинг бир томонига тиниқ ёруғлик тушиб, соялар куюқ кўринади. Барча нарсаларнинг ҳажми бўртиб туради. Айнан ёндан тушган ёруғлик рассомга, айниқса қулай ва хоҳишига мос келади.

Борлиқдаги барча нарсалар инсон кўзидан узоқлашиб борган сари кичиклашиб кўринади. Шунга мувофиқ ҳар бир, тасвирий санъат асарида чизиқли ҳамда фазовий перспектива ўз аксини топиши зарур. Унинг қонунларини билмай туриб, бирорта ҳам манзаранинг кўринишини хатосиз тасвирлаб бўлмайди. Манзара ишлашдан аввал чизиқли перспективанинг асосий қонунларини диққат билан ўрганилиши лозим. Шунингдек табиат кўринишини ишлаш давомида фазовий перспектива ҳодисасига ҳам жиддий эътибор берилиши лозим.

Рангтасвирнинг чизиқли перспектива талабига мувофиқ тўғри тасвирланиши уфқ чизигининг қандай жойлашишига ҳам боғлиқ. Шунинг учун уни доим тўғри аниқлаб олиш керак. Манзарада уфқ чизиги юқорида ҳам, пастда ҳам бўлиши мумкин. Баъзилар уфқ чизиги юқорида бўлган манзара кўринишини маъқул кўрсалар, бошқалар аксинча, уфқ чизиги пастда бўлганини кўпроқ афзал биладилар.

Табиатда ҳамда рассом ишлаётган рангтасвир сатҳида ҳам одатда осмон кўп жойни эгаллайди. Шунинг учун уни диққат билан ўқшатиб тасвирлаш керак.

Кундузи куёшнинг ёруғида унинг ранги юқорида тўқроқ, уфққа яқин-

лашган сари оқариб кўринади. Уфқнинг шундай тепасида эса осмон тумансимон бўлиб туюлади. Кўпчилик ҳолларда осмон табиатан энг ёруғ жой ҳисобланади. Албатта, шундай пайтлар ҳам бўладикки, унда очик рангли нарсалар қуёшнинг ўткир нурлари остида осмондан ҳам ёруғ бўлиб кўринади. Улар биноларнинг деворлари, қор, оқ гуллар, одамларнинг рангдор кийимлари бўлиши мумкин.

Ўрганаётган ҳаваскор рассом, талабаларнинг ишлаган ранглавҳа машқларидида кўпинча дарахтлар бир-бирига жуда ўхшаш бўлиб қолади. Бундай ҳол талаба уларни эътиборсизлик билан кузатиши натижасида рўй беради. У кузатувчанликка одатлангандан сўнг ҳатто бир турга мансуб дарахтлар ҳам ҳар хил бўлишини, айниқса бошқа-бошқа турдаги дарахтлар ўзининг тузилиши, шохларининг жойлашиши, новдалари ҳамда баргларининг куюқ ёки сийраклиги, ранги, шакли, пўстлоғининг ўзига хослиги ва ўзига монанд белгилари билан ажралиб туришини яхши билиб олади. Шунда у тасвир этган ранглавҳадаги дарахтлар: толми, теракми, қайрағочми, арчани ёки тутми эканлиги бир қарашдаёқ маълум бўлиб туради.

Портрет рангтасвири ва композиция масалалари

Маълумки одам қиёфасини ишлаш тасвирий санъат соҳасининг энг мураккаб қисмидир. Бу вазифани уддалаш жуда кўп назарий ва амалий ишларни жўяли, қонун-қоидаларни қилиб адо этишни талаб этади. Портретга, айниқса ижодий портретга одам бошини яхши тасвирлашни ўрганиб олинганча, киришилади, Чунки портретда одамнинг нафақат боши, юз қисми, балки унинг бўйни, гавдаси, баъзида эса бутун гавдаси акс эттирилади. Портрет ишлашда композиция яратилишининг барча муҳим қонун-қоидаларини ҳам мукамал, атрофлича билиш талаб этилади.

Портрет оддий, мураккаб кенг маъно ташувчи, воқеани акс эттирувчи бўлиши билан бир-биридан ажралиб туради. Республикамызда ижод қилаётган кўплаб рассомлар орасида портрет усталари ҳам бор. Улар қаторида А.Абдуллаев, Р.Аҳмедов, Н.Қўзибоев, В.Бурмакин, Б.Бобоев, Р.Чориев, А.Икромжонов, М.Нуриддинов, С.Раҳметов ва бошқа кўпларни санаб ўтишимиз мумкин. Мамлакатимизнинг энг таниқли, маҳоратли портретчи рассоми эса, албатта Абдулҳақ Абдуллаев деб эътироф этсак ўринли бўлади. Чунки бу мусаввир ўзбек портретчилиги санъатига улкан муваффақиятлар келтирган инсондир. Маълумки М.Набиев ҳам портрет санъати намуналарини жуда кўпини яратган рассомдир. Мусаввирнинг «Амир Темур» портрет асари ва «Бобур портрети», «Абу Райҳон Беруний портрети» кўпчиликка маълум ажойиб асарлардир десак янглишмаймиз.

Академик йўналишдаги портретни ишлашнинг ўз қонун-қоидалари бор. Улар ўқув-машқ иши эканлиги, катъий меъзонлар доирасида, методик изчиллик асосида бажарилишини биламиз. Аммо унинг барча талаб-

ларига мувофиқ иш олиб бориш анча мураккабдир. Бунинг учун талаба кўп машқ қилиши ҳамда назарий билимлар билан қуролланиши керак.

Портрет машқ вазифа сифатида ишланаётган бўлсада, унга алоҳида талабчанлик билан ёндошиш зарур. Чизилаётган кишининг қиёфасини ўхшатиш энг муҳим ишдир. Бу масалани ижобий ҳал этиш композиция, тасвир ранг хусусиятлари, ўзига хос хусусиятли шахсга алоқадор белгиларни топа билиш ва акс эттира олиш билан боғлиқдир. Ўқув-машқ учун кўриниши қизиқарли, юз тузилишлари ифодали, ранги ҳам чиройли кўринишга эга бўлган киши танланиши мақсадга мувофиқ бўлади.

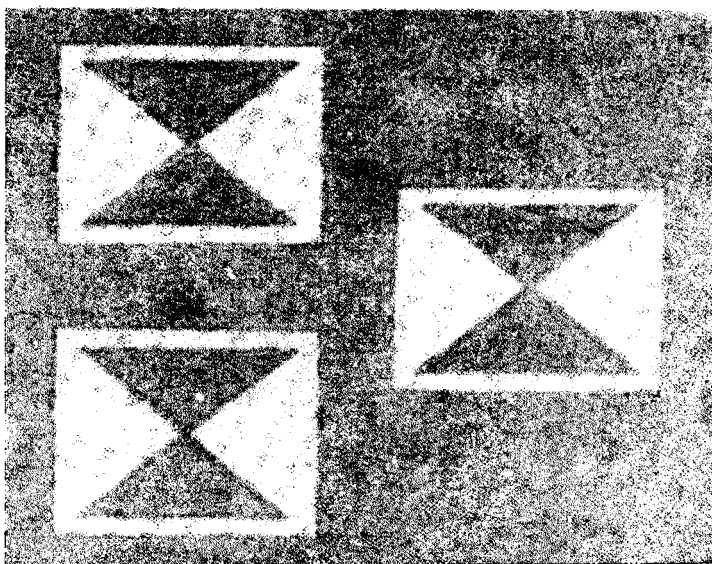
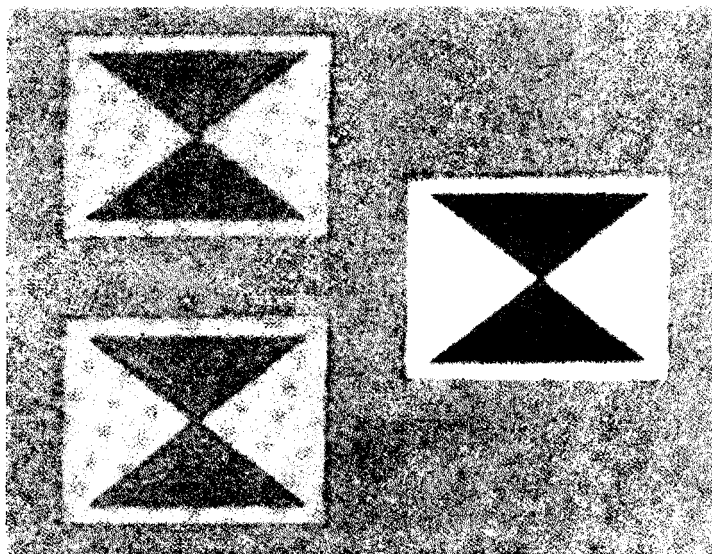
Одатда портретнинг қўл тасвири билан бирга ишланадиган хили - (торс), бутун гавда тўлиқ акс эттириладиган, ҳамда хонадаги бошқа уй жиҳозлари билан боғлиқ ҳолда воқеабандлик касб этувчи композициявий турлари мавжуд. Улар қандай шароитда, қандай атроф-муҳитда ишланиши тасвир маъно-моҳиятини белгилайди. Академик портрет албатта босқичма-босқич, барча қўйилган талабларга амал қилинган тарзда бажарилади. Уни ишлашдан аввал қўйилма яхшилаб таҳлил қилинади. Ранг-лавҳа, кичик қаламчизгилар қилинади. Улар ёрдамида бўлажак асосий портрет рангтасвирининг тархлари композиция қонун-қоидаларига мувофиқ топилади. Босқичма-босқич ишлаш эса, умумийдан хусусийга, сўнг эса яна умумлаштиришга асосланган ҳолда тартибли қилиб олиб борилади.

Ишни сифатли олиб боришда рангтасвир технологиясига тўлиқ амал қилинса тасвир мазмундорлигига эришиш энгил кечади. Шунинг ҳам таъкидлаб ўтиш керакки, портретга қўйиладиган энг асосий талаблардан бири унинг тасвир этилаётган шахсга ўхшаши кераклиги масаласидир. Бу жиҳатни амалга оширишда акс эттириладиган киши-қиёфачининг ўзига хос феъл-атворини сезиб уни ифода этиш муҳимдир. Қиёфачининг шу сифатлари унинг бош шакл тузилишида, кўз, қош, бурун, оғиз, ёноқ, ияк, пешона, сочларидан сезилиб туриши маълум. Уларни шакллари, рангларини табиий кўринишига яқин қилиб олиш анча синчковликни талаб этади.

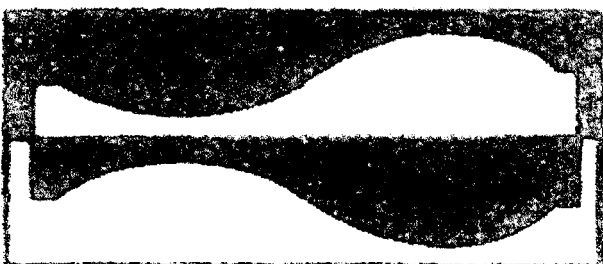
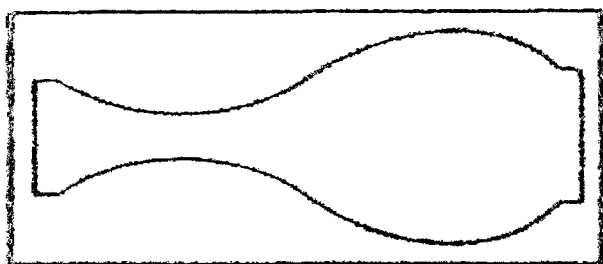
Портретда чизилаётган киши кайфияти, руҳий ҳолатига алоҳида аҳамият берилиши керак. Чунки портретда бу жуда катта роль ўйнайди. Композиция мазмунининг нечоғли ечим топиши шунга боғлиқ.

Таъсирчанлиги, кўримлиги шунга яраша акс этади. Портрет ишлашни ўрганишнинг энг зарур шарт талабаларнинг уй вазифаси сифатида кўпроқ машқлар, бажариши билан белгиланади. Иложи борича қиёфачиларнинг ёшлари, кўринишлари, жинслари турлича бўлиши, улар хона ичида, ташқарида очик ҳаво шароитида турли туман фонлар билан ишланиши зарур. Портретда чизилаётган одамларнинг кийим-кечаклари, бош кийимлари, қўлидаги ёки ёнидаги буюмлар ҳам маълум даражада аҳамиятлидир. Улар композицияни бойитиб, иш мазмунига чуқур маъно воқеабандлик бағишлаши мумкин.

Композиция мавзусига оид сурат-иловалар



Композиция марказини аниқлашнинг график чизмаси



Вазани силүэтда акс эттириш вариантлари



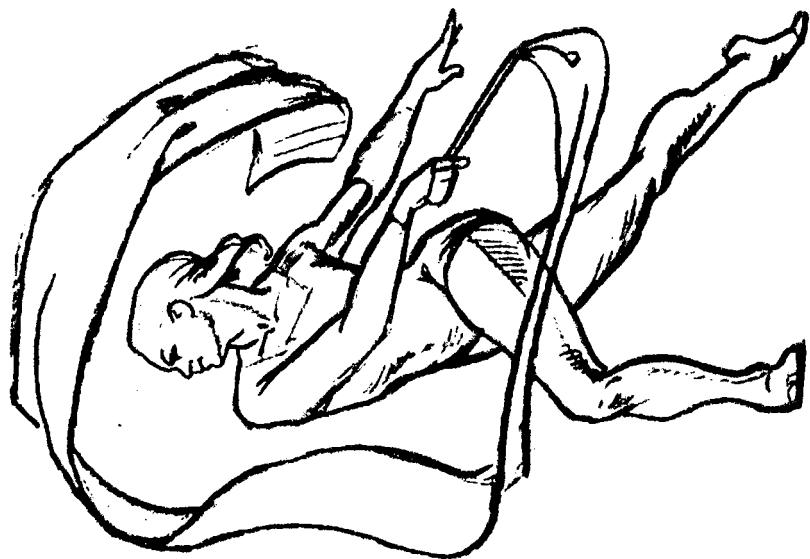
Г. Чиганов. "Чашма"



Г.Чиганов. “Подалар водийга қайтмоқда”



Е.Симонованинг плакат асаридан намуна



Харакатдаги қомат қаламтасвири вазифасининг плакат ечими



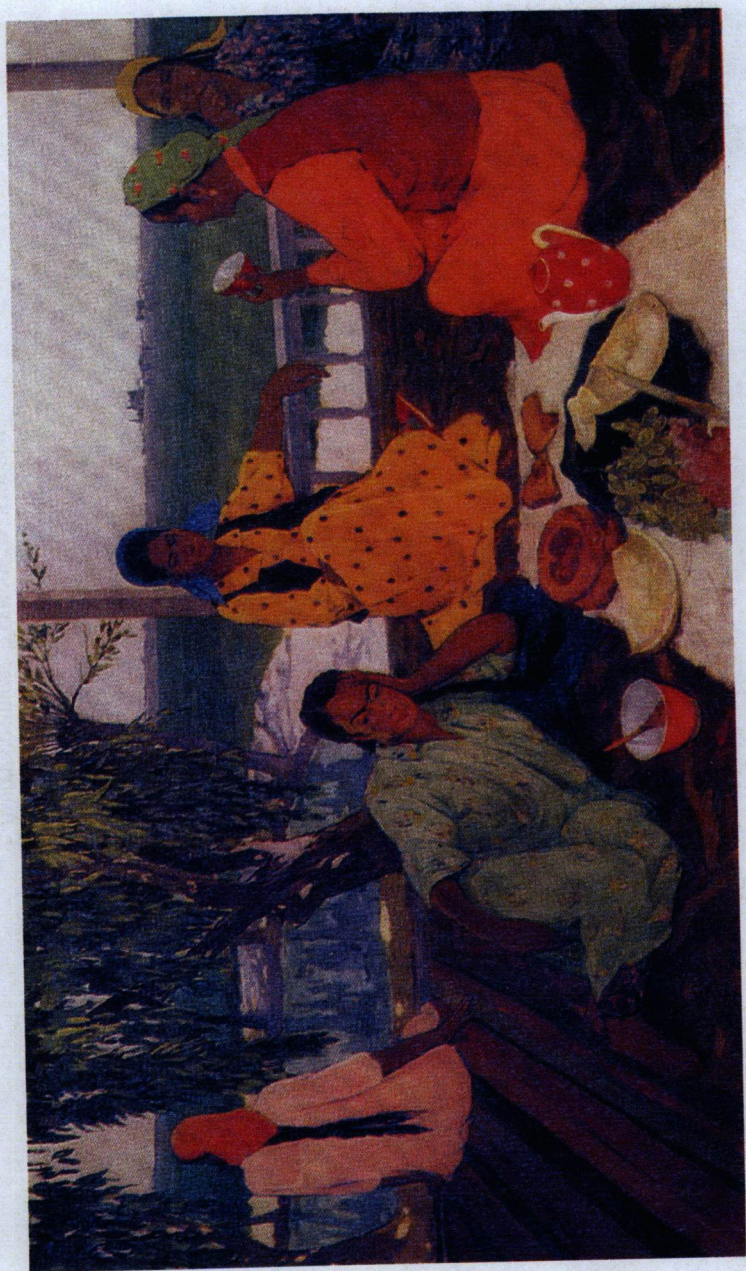
Х. Содиқов. “Амузоллар”, “Ов”, “Хордик”.



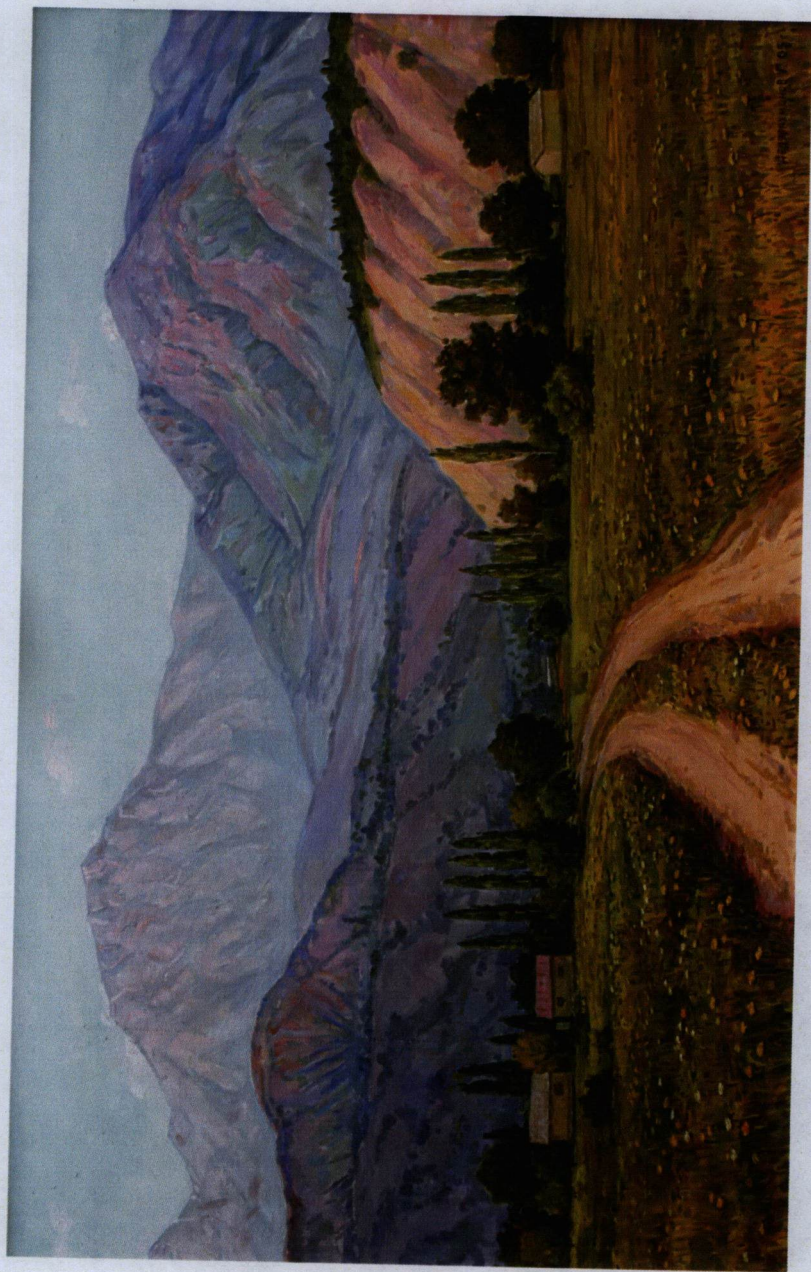
П.Беньков. “Дугоналар”



П.Беньков. “Яна ватанда”



Р.Ахмедов. “Күшик”



Ғ.Абдурахмонов. “Хумсон манзараси”



Ғ.Абдурахмонов. “Чўпонлар”



Н.Абдусаломхўжаев. “Хат ўқиётган қиз”



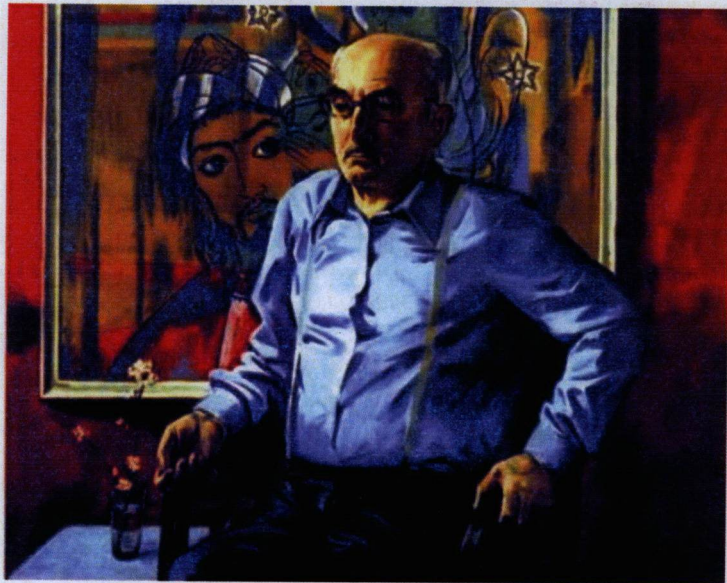
Б. Тожиев. “Чорбоғ”



Б. Гожиев. “Бешёгочда куз”



А.Иқромжонов. “Натюрморт”



А.Иқромжонов. “Чингиз Ахмаров портрети”

Мавзуларга оид саволлар

Қаламтасвир бўйича:

1. Қаламтасвир нима?
2. Тасвирлашнинг асосий қонун-қоидалари нималардан иборат?
3. Расм чизишда қандай жиҳозлардан фойдаланилади?
4. Расм чизишда қандай тасвирлаш воситалари, ашёлари қўлланилади?
5. Интерьердаги одамни чизишда кўпроқ нималарга аҳамият бериш зарур?
6. Чизишда одам қомати ўлчамлари қандай топилади?
7. Ҳайвон ва қушларнинг тасвирини ишлашда нималарга амал қилинади?
8. Одам ва бошқа жониворлар скелети тузилишидаги ўхшашликлари ва уларни чизишда қандай мутаносибликлар мавжуд?
9. Нима учун қуш ва ҳайвонларнинг тулумлари чизилади?
10. Одам бош чаноқ суяги қандай қисмлардан иборат, уларнинг расм чизиш машқларида тасвирлашдаги аҳамияти нимада?
11. Расм (портрет) чизишда калла суягининг қандай қисм, бўлаклари кўпроқ бўрттириб кўрсатилиши керак?
12. Инсон бош қисмининг мушаклари нечта, чизматасвирда уларни тўғри акс этгиришда нималарга амал қилинади?
13. Чизиқли ва фазовий перспективанинг тасвир яратишда тутган ўрни нималардан иборат?
14. Интерьерни тасвирлашда перспективанинг қандай муҳим қоидаларига амал қилинади?
15. Ўқув қаламтасвири ва ижодий қаламтасвир нималар билан фарқ қилади?
16. Одам қиёфасини чизишда, унинг тана скелетини билишнинг аҳамияти нимада?
17. “Экорше” нима учун чизилади?
18. Одамнинг гипсдан тайёрланган ҳайкал намуналари нима учун чизилади?
19. Педагогик расм чизишнинг аҳамияти, мақсад ва вазифалари нималардан иборат?
20. Расмни синф “доска”сида чизиш, машқ қилишнинг афзаллиги нимада?
21. Синф тахтасининг ранги сизнингча қанақа тусда бўлгани маъқул?
22. Инсон қоматини тасвирлашда одам скелетининг анатомик таҳлили нима учун керак, у қандай амалга оширилади?
23. Одам скелетининг таркибида қанақа номдаги суяклар мавжуд, улардан 15 тасини санаб айтиб бера оласизми?
24. Хорижий рассом — педагогларнинг ва ўзбек муаллифлари ёзган пластик анатомияга оид адабиётлардан қайсыларини биласиз?
25. Пластик анатомия деганда нимани тушунасиз?
26. Одам танасини чизишда пластик анатомиянинг аҳамияти тасвирнинг қандай жиҳатларини намоён этишда кўринади?
27. Инсон танасини тасвирлашда унинг мушаклари тузилишини биллаш қандай сифатли натижалар, афзалликларни беради.

Рангтасвир бўйича:

1. Ҳаққоний рангтасвирнинг вазифалари нималардан иборат?
2. Ранг ва тасвир уйғунлиги деганда нималарни тушунасиз?
3. Табиатдаги ва рангтасвирлардаги ранглар қандай жиҳатлари билан фарқланиб туради?
4. Рангтасвирда қаламтасвирнинг ўрни, аҳамияти нималарда намоён бўлади?
5. “Спектр” нима?
6. Рангнинг асосий хусусиятлари нималардан иборат?
7. Акварель бўёғи ҳақида нималарни биласиз?
8. Акварелда тасвир ишлашда қандай усуллар қўлланилади?
9. Ахроматик ва хроматик ранглар деганда нималарни тушунасиз?
10. Асосий ва қўшимча ранглар тўғрисида нималарни биласиз?
11. Бўёқларнинг турлари, рангларнинг хусусиятлари тўғрисида қандай маълумотларга эгасиз, уларнинг технологияси ҳақидачи?
12. Гуашь бўёғининг асосий ўзига хослиги нималарда намоён бўлади?
13. Гуашда тасвирлар ишлаш йўллари, техника ва технологияси ҳақида нималарни биласиз?
14. Гуашь бўёғи асосан қайси санъат турларида ва жанрларида ишлатилади?
15. Ранг гаммаси деган ибора нималарни билдиради?
16. Рангларнинг яхлитлиги қандай воситалар ёрдамида таъминланади?
17. “Колорит” сўзи нимани ифода этади?
18. Шуъла ва “рефлекс” нинг фарқи нимада?
19. Мойбўёқ бошқа бўёқ турларидан нимаси билан фарқ қилади?
20. Мойбўёқ – тасвир технологияси тўғрисида нималарни биласиз?
21. “Лессировка” техникаси нима, у қандай қўлланади?
22. Одам бошини тасвирлашда асосан қандай қонун-қоидаларга амал қилинади?
23. Одам бошини тасвирлашда “Гризайль” техникасини қўллашнинг афзаллиги нималарда намоён бўлади?
24. Одам тасвирини ранглар билан ишлаш технологияси ҳақида нималарни биласиз?
25. Одам бошини ишлаш йўллари, тасвирлашнинг босқичларида нималарга амал қилиш керак?
26. Академик тасвир - машқ ва ижодий ишнинг қандай фарқлари бор?
27. Ўқув – машқ вазифа қандай тартибда олиб борилади?
28. Бош тасвирини ишлашда унинг композицияси қандай ўрин тутади?
29. Ижодий портрет яратиш жараёни тўғрисида нималарни биласиз?
30. Ўзбек портрети санъати усталаридан кимларни биласиз?
31. Портретнинг қандай турлари бор, уларга мисоллар келтира оласизми?
32. Одам қиёфасини тўлиқ тасвирини ишлашда қандай мураккабликлар учрайди?
33. Кийимли одам ва ялонғоч одам тасвирини бажаришда қандай ўзига хос фарқлар мавжуд?

34. Портретда қўл тасвири қанақа ўринни эгаллайди?
35. Портретда маҳорат, кўникма ва малака, тажрибанинг ўрни нималарда намоён бўлади?
36. “Материаллилик” — нарса сирти хусусиятларини ифода қилиш қандай омиллар билан юзага чиқарилади?
37. Одамнинг яланғоч танасини тасвирлаш нима учун кийимдагисини акс эттиришдан қийинроқ бўлади? Унинг сабаблари нимада?
38. Яланғоч гавдадан ранглавҳа ишлаганда нималарга эътибор берилиши керак?
39. Рангтасвирда шакл бўртиқлиги, яъни унинг ҳажмдорлиги ва ранг-тус уйғунлиги қандай амалга оширилади?
40. Ранглавҳа нега тез ишланади?
41. Мавзули — воқеабанд кўйилмалар қандай, нималарга амал қилган ҳолда ташкил қилинади ва ишланади?
42. Интерьерла “пенер”да ташкил этилаётган мавзули — воқеабанд кўйилмаларнинг қанақа фарқли томонлари бор?
43. Кўйилма хонада ташкил этилганда ундаги перспектива қонун-қоидаларининг тadbқи қандай, тасвир кўринишлари қанақа ўзига хос хусусиятларга эга бўлади?

“Композиция” бўйича:

1. Композиция нима?
2. Композиция тузиш қонун-қоидалари тўғрисида нималарни биласиз?
3. Композициянинг асосий унсурлари, тасвир воситалари нималардан иборат?
4. Композиция усталари бўлган қайси рассомларнинг номларини ва асарларини биласиз?
5. Яхлитлик, контрастлилик қонунлари ҳақида нималарни биласиз?
6. Бадий ижод кучлари нималардан иборат?
7. Бадий услуб нима?
8. Композициянинг энг муҳим унсурлари нималардан иборат?
9. Композицияда макон, атроф-муҳит, вақт қандай акс эттирилади?
10. Интерьер композиция фактори сифатида қандай аҳамиятга эга?
11. Композицияда перспектива қонун-қоидаларининг тadbқи этилиши тўғрисида нималарни биласиз?
12. Манзара жанрининг ўзига хос хусусиятлари нималарда намоён бўлади?
13. Ўзбек рассомларининг манзара жанрига оид қандай асарларини биласиз?
14. Манзара композицияси тузилишида қандай унсурлар энг муҳим аҳамият касб этади?
15. Мавзули — воқеабанд асардаги манзара унинг мазмуни ифодасида қандай ўринни эгаллайди?
16. Манзара композициясида ранг, тус муносабатлари қандай аҳамиятга эга?
17. Плакат санъати, унинг ўзига хос томонлари тўғрисида нималарни биласиз?

18. Плакат композициясининг асосий унсурлари нималардан иборат?
19. Плакатдаги мазмун, гоё ва уларнинг тасвирдаги ифодаси қандай шаклларда юзага чиқарилади?
20. Ўзбек плакатчи rassomларидан кимларни биласиз?
21. Графика санъати тарихига оид қандай маълумотларни биласиз?
22. Китоб графикасининг ўзига хослиги нималарда намоён бўлади?
23. Китоб графикасида қанақа техника ва технологиялар қўлланилади?
24. Ўзбек китоб графикаси санъати усталаридан кимларни биласиз?
25. Ўзбек график rassomлари ижодида миниатюра санъати унсурлари қандай ўринни эгаллайди?
26. Маҳобатли рангтасвир санъати тарихига оид қандай маълумотларни биласиз?
27. Маҳобатли безак санъати нимаси билан бошқа тасвирий санъат турларидан фарқ қилади?
28. Деворий рангтасвир техникаси ва технологиясига оид тасвирлаш йўллари тўғрисида нималарни биласиз?
29. Ҳозирги замон ўзбек rassomлари яратган қандай маҳобатли ранг-тасвир санъати намуналарини биласиз?

Адабиётлар рўйхати:

1. Г.В.Беда. живопись. Москва «Просвещение». 1986.
2. Б.Бойметов, Б.Тожиев «Қаламтасвир фанидан маърузалар матни». Низомий номидаги ТДПУ. Тошкент – 2000.
3. Е.С.Громов. природа художественного творчества. Москва «Просвещение». 1986.
4. Изобразительное искусство. (Под редакцией Г.Б.Смирнова) Москва «Просвещение». 1977.
5. Изобразительное искусство. (Под редакцией А.А.Унковского) Москва «Просвещение». 1980.
6. Изобразительное искусство. (Под редакцией Н.С.Боголюбова) Москва «Просвещение». 1980.
7. Изобразительное искусство. (Под редакцией Г.Г.Горелова) Москва «Просвещение». 1980.
8. Н.П.Костерин. Учебное рисование. Москва «Просвещение». 1984.
9. А.С.Пучков, А.В.Триселев. Методика работы над натюрмортом. Москва «Просвещение». 1982.
10. Рисунок. Живопись. Композиция: (Хрестоматия). Москва «Просвещение». 1989.
11. Н.Толипов. Рангтасвир асослари. Тошкент – 1999.
12. Б.Тожиев. Қаламтасвир асосларини ўрганиш (дастлабки сабоқлар). Тошкент – 1994.
13. Б.Тожиев. Қаламда манзара чизиш. Тошкент – 2000.
14. Б.Тожиев. «Рангтасвир» фанидан маърузалар матни. Низомий номидаги ТДПУ: Тошкент – 2000.
15. Б.Тожиев. «Композиция» фанидан маърузалар матни. Низомий номидаги ТДПУ: Тошкент – 2000.
16. А.А.Унковский. свет в живописи. Москва. «Просвещение». 1983.

Мундарижа :

Муқаддима	3
-----------------	---

I.боб. Қаламтасвир

Қаламтасвир ва унинг мақсад вазифалари	
Тасвирлашнинг асосий қонун-қоидалари	4
Ўқув қаламтасвир ҳамда қаламчизгилар бажаришда композиция асослари ва ижодий малакаларни ривожлантириш	5
Бадий таълимда қаламчизгиларнинг аҳамияти	
Ҳайвон ва қушларнинг анатомик тузилиш хусусиятлари ҳамда уларнинг қаламчизгилар воситасида тасвирлаш усуллари	
Одам бош суягининг тузилиши ҳақидаги дастлабки маълумотлар	8
Интерьерда инсон қоматининг турли ҳолатлардаги қаламчизгилари	
Турли тасвирлаш воситалари	10
Қаламтасвир мавзусига оид сурат-иловалар	12

II.боб. Рангтасвир

«Рангтасвир» тушунчаси	19
Ахроматик ва хроматик, илиқ ва соғуқ, асосий ва қўшимча ранглар	20
Рангнинг хусусиятлари. Акварель бўёқда ишлаш техникаси. Спектр	
Ранглар доираси ҳақида	22
Рангтасвирда турли сиртларни ифодалай билиш	24
Одам бошининг рангтасвирини ишлашда ҳал этиладиган ўқув вазифалари.	
Шахсни ўхшатиб акс эттириш	24
Одам бошини рангтасвири устида иш олиб бориш босқичлари	26
Ҳар хил масофада турган одам гавдасини рангтасвирда ифода этиш	28
Одам гавдасини рангтасвирда ишлаш йўллари.	
Одам юзи, қўли, кийимини ифода этиш	28
Яланғоч гавдан ранглавҳа ишлашда қўйиладиган талаблар	30
Гуашь бўёғида ишлашнинг йўллари	30
Мойбўёқ рангтасвир техникаси	32
Рангтасвир мавзусига оид сурат-иловалар	35

III.боб. Композиция

Композиция ўқув предмети сифатида	44
Композициянинг асосий қонуниятлари	46
Интерьер, фазо, атроф – муҳит ва вақт композициянинг факторлари сифатида	48
Плакат санъати ҳақида	49
Китоб ва китоб графикаси	51
Маҳабатли безак санъати	52
Манзара композицияси	54
Портрет рангтасвири ва композиция масалалари	57
Композиция мавзусига оид сурат-иловалар	59

IV.боб. Мавзуларга оид саволлар

Қаламтасвир бўйича	74
Рангтасвир бўйича	75
Композиция бўйича	76
Адабиётлар рўйхати	78

БАҲРОМ ТОЖИЕВ, НАСИБА ИСАХОЖАЕВА

**ҚАЛАМТАСВИР,
РАНГТАСВИР
ВА КОМПОЗИЦИЯ
АСОСЛАРИ**

Муҳаррир *Б.Турсун*
Техник муҳаррир *Р.Халилов*
Саҳифаловчи *А.Бабаев*

Босишга рухсат этилди 16.07.2011. Бичими 84x108^{1/32}. "TimesUZ"
гарнитураси. Адади 300 нусха. Буюртма № Б-48.

«Sharq» НМАК «Тезкор нашр маркази» босмаҳонаси,
1000000, Тошкент шаҳри, Бухоро кўчаси, 26-уй.