

**Q. Mirahmedov, B. Karimov, I. Nurullayev**

# **SÚWRETLEW ÓNERI**

*6-klass ushin sabaqlıq*

*Ózbekistan Respublikası Xalıq bilimlendiriw ministrliǵı  
tárepinen baspaǵa usınǵan*

Óafur Óulam atındaǵı baspa-dóretiwshilik úyi  
Tashkent — 2017

UO‘K 741(075)

KBK 74.268.51

M 53

*Respublikaliq maqsetli kitap qori qarjilari esabinan basip shıgarıldı.*

**M. Tolipova** — Respublikaliq bilim beriw orayı Muzıka, kórkem óner, miynet tálimi, fizikalıq kamalat hám salamatlıq bas metodisti;

**Z. Hashimova** — Almazar rayonu 16-sanlı mektep súwretlew óneri hám sıziw páni muğallimi;

**G. Nazrullaeva** — Yunusabad rayonu 150-sanlı mekteptiń súwretlew óneri hám sıziw páni muğallimi.

**Mirahmedov Q.**

Tasviriy san’at. 6-sinf uchun darslik / Q. Mirahmedov. – Toshkent: G‘afur G‘ulom nomidagi nashriyot-matbaa ijodiy uyi, 2017, – 120 b.

UO‘K 741(075)

KBK 74.268.51

ISBN 978-9943-5007-2-3

© Quđrat Mirahmedov hám b.  
© G‘afur G‘ulom atındađı baspa  
poligrafiyalıq dóretiwshilik úyi, 2017.  
Qaraqalpaqsha awdarma  
© «Bilim» baspası, 2017



---

---

## SÓZ BASÍ

Bul sabaqlıq ulıwma bilim beriw mektepleriniń 6-klassları ushın Ózbekistan Respublikası Xalıq bilimlendiriwi ministrligi tastıyıqlaǵan Mámleketlik bilimlendiriw standartı hám oqıw baǵdarlaması tiykarında jazıldı. Búgingi kúnge shekem 6-klasslar ushın ulıwma bilim beriw mekteplerinde Mámleketlik bilimlendiriw standartı tiykarında súwretlew óneri sabaqlıǵınıń bolmaǵanlıǵı, oqıwshılarǵa birqansha qıyınshılıq tuwdırıp, boslıq payda etip keldi. Súwretlew óneri pání muǵallimleri kóp jıllar dawamında oqıw reje tiykarındaǵı sabaq temaların qosımsha ádebiyatlardan paydalanıp alıp bardı.

Jańa sabaqlıqtıń jaratılǵanı pándi oqıtıwda tómendegi birneshe mashqalalardı sheshiwge járdem beredi.

1. Uzaq jıllar dawamında súwretlew óneri pánin ózlestiriwde júzege kelgen boslıq toltırıladı.

2. Pán muǵallimleri ushın bunnan bılay 6-klastıń tórt sheregine arnalǵan temalardı puqta hám tereń úyretiw imkanı jaratıladı.

3. Súwretlew óneri pánin oqıtıwda sabaq mazmunın sapa jaǵınan jańa basqıshqa alıp shıǵıwǵa erisiledi. Sabaqlıqtıń metodikalıq qollanbasında, muǵallimler ushın 45 minutlıq sabaqtı nátiyjeli bólistiriw, sabaq bólimlerinen ónimli paydalanıw sıyaqlı zárúr metodlar hám usınıslar berilgen. Sonday-aq, toparlarda islew, hár túrli interaktiv sabaq texnologiyalarınan paydalanıw usılları usınıs etilgen. Muǵallim sabaqtı geyde dástúrlık emes oyınlı tárizde

shólkemlestirip, dóretiwshilik penen tayarlawı múmkin. Biraq, MBS da belgilengen, oqıwshılar iyelewi kerek bolǵan BKM lardı itibardan shette qaldırmaw kerek.

4. Sabaqlıqtaǵı temalar oqıwshılarga ulıwma hám puqta bilim beriwge qaratılǵan bolıp, hár sherektiń basında oqıwshılar tiykarınan teoriyalıq bilimlerin aladı. Sherek dawamında bolsa hár túrli temalar boyınsha ámeliy islew kónlikpeleri hám nızam-qaqıydaları, dóretiwshilik islew usılların, hár túrli atama hám sózler túsiniklerin bilip baradı. Sabaqlıqtıń jáne bir abzallığı, oqıwshılar basqa pánlerde bolǵanı sıyaqlı sabaqlıqtan oqıp úyrenedi, sonday-aq, sabaqlıqtan nusqa (úlgı) kóshiriw ámeliy jumısın orınladı.

Qádirli oqıwshılar! Sizler 6-klass «Súwretlew óneri» sabaqlıǵınan 5-klasta alǵan bilim hám kónlikpelerińizdi jáne de bayıtıp, insan qáddi-qáwmetin salıwda klassik hám zamangóy jáhán xudojnikleri tájiriybesi haqqında maǵlıwmat alıp:

- insan qáddi-qáwmetiniń óz ara qatnas ólshemlerin;
- insanniń hárekettegi hár túrli jaǵdayın ılay hám plastilin menen normada islewdi;
- shıǵıs kórkem óneri, shıǵıs miniatyura kórkem óneri tariyxı hám mektepleri haqqındaǵı maǵlıwmatların;
- súwretlew óneriniń úskeneli reńli súwreti haqqındaǵı túsiniklerin;
- súwretlew óneriniń portret janrı haqqında teoriyalıq hám ámeliy bólimlerińizdi asırıp barasız.

---

---

## I SHEREK

Qádirli oqıwshılar, siz bul sherekte:

- insan qáddi-qáwmetiniń óz ara qatnas ólshemleri;
- insan qáddi-qáwmetiniń hárekettegi hár túrli jaǵdayın ılay hám plastilin menen normada islewdi;
- haywanlar súwretin kólemlı islew hám kólemlı kompoziciya dúziwdi úyrenesiz; qálem menen súwret salıwda texnikalıq kónlikpe hám bilimlerińizdi rawajlandırasız. Sonday-aq, Ózbekistan, jáhán, shıǵıs músinshiligi arxitekturası hám súwret salıw kórkem óneri shıǵarmaları reprodukciyaların kórip zawiqlanasız. Qıtay hám Yaponiyanıń xudojnikleriniń iǵal qaǵazǵa islew texnologiyasında salıw, kórkem bezew grafikası boyınsha kompoziciya jaratıwdı úyrenesiz.

### **ORTA ÁSIRLER KÓRKEM ÓNERINDE USÍL HÁM BAǴDARLAR**

Orta ásirler kórkem óneri hár túrli mámleketlerde hár túrli dáwirlerde baslanǵan hám dawam etken. Evropada IV ásirden baslanıp, XIII—XIV ásirlerde Italiya qalası mámleketleriniń payda bolıwına shekem dawam etti. Evropadaǵı basqa Áyyemgi Rus, Vizantiya mámleketlerinde VII—VIII ásirlerde baslanıp, XVII ásirdeń aqırına shekem dawam etti. Shıǵıs mámleketlerinen Qıtay, Hindstan orta ásirler kórkem óneri birqansha erte baslanıp, XIX ásirde de dawam etti. Orta Aziyada Orta ásirler kórkem óneri VII ásirden baslanıp XVII ásirge shekem dawam etti. Orta ásirler kórkem óneri jáhán xalıqları milliy mádeniyatınıń gúllep rawajlanıwında tiykarǵı basqısh bolıp esaplanadı. Usı

dávirden baslap milliy ózine tán kórkem óner qálplesip, júdá kóp jergilikli mektepler payda bola basladı. Orta ásirler kórkem óneri shıǵarmalarında ómir gózzalıǵı táriyiplenip, tábiyat sulıwlıǵı sáwlelendirildi.

Jaratılǵan súwretlew óneri shıǵarmalarında xalıqtıń insanıyılıq, ruwxıy páklik haqqındaǵı arızw-niyetleri óz kórinisin taptı. Xudojnik ushın tek shınlıqtı «ózine uqsatıw emes», al salǵan súwreti arqalı bir pikirdi bayan etiw, sezim-tuyǵını kórsetiw zárúr edi. Orta ásirler kórkem ónerin úyrenen ekenbiz, arxitektorlıq kórkem óneri tiykarǵı orındı iyelewin kóremiz. Evropadaǵı (ibadatxanalar), shirkewler, musılman shıǵısında kórkem meshitler, buddizm estelikleri házirgi dáwirge shekem adamlardı tán qaldıradı. Orta



*1-súwret.* «Vladimir Biybi Maryami» ikonası. Tretyakov Mámleketlik galereyası. Moskva.

ásir kórkem ónerinde áhmiyetli mádeniyat oshaqlarınan biri Vizantiya kórkem óneri. Bul kórkem óner IV ásirde baslanıp, VI — VII ásirlerde gúllep rawajlandı. Konstantinopoldegi Sofiya shirkewi ózine tán konstruktiv dúziliske iye bolıp, Vizantiya, Grek hám Rim arxitekturası dástúrleriniń jergilikli dástúrler menen sáykeslesiwinen júzege keldi. Vizantiya arxitekturasında bólme keń bolıwına ayrıqsha itibar berilgen. Bólme ishiniń keńligi, ıqshamlılıǵı adamdı tán qaldırıwǵa qaratılǵan edi. Vizantiya súwretlew ónerinde reńli súwret jetekshi orındı iyeleydi. Isa obrazi, apostollar, Biybi Maryam hám áwliyeler súwreti ikonografıyası jaratılıp, basqa orınlarǵa tarqatıldı. Vizantiya

reñli súwretiniñ siyrek ushırasatuğın úlgisi XII ásirdeñ birinshi yarımında konstantinopilli usta islegen «Vladimir Biybi Maryami» ikonası bolıp esaplanadı. Vizantiya kórkem óneri jáhán xalıqları kórkem óneri hám mádeniyatı rawajlanıwına úlken tásir kórsetti.

X—XII ásirlerde kórkem óner rawajlanıwı jaña basqıshqa kóterile basladı. Bul rawajlanıw basqıshı roman ásiri kórkem óneri dep ataladı. Roman sózi latinsha «rimniki» degen sózden alınğan. *Roman usılında qurılğan imaratlar birqansha päs, kórinisi ayırıqsha hám awır, diywalları qalıñ hám bekkem, esik, dárwaza hám terezeleri ensiz. Imarat bóreneleri gedir-budur hám juwan. Ishki diywallarında tegis betleriniñ kópligi sawlatlı reñli súwret salıwğa imkaniyat jarattı. Arxitekturalıq kórkem óneri vitraj hám müsınshilik penen baylanıslı türde rawajlandı. Roman arxitektorlıǵınıñ jáne bir tárepi tóbesiniñ gümbez formasında jabılıp, sañlaqlarınıñ jaylastırılǵanlıǵı bolıp tabıladı.*

XI ásirde bul arxitekturalıq kórkem óneriniñ eñ güllengen dáwiri bolıp esaplanadı.

Franciyada roman usılında qurılğan imaratlar óziniñ dekorativ oyma naǵıs, oyılı-dónli, qırlı súwretleri menen kóringen bolsa, Germaniyada qurılğan imaratlar ullılıǵı, kub tárizli anıq túrleri, awır minaralarınıñ kópligi menen ajıralıp turadı.



2-a súwret. Pizani sobori. Roman usılındaǵı imaratlar eñ jaqsı arxitekturalıq kompleks esaplanadı.



2-b súwret. Roman usılındaǵı arxitekturalıq kompleks.

İtaliya arxitekturasında usıl hár qıylılığında bóliniw bolıp, Vizantiya roman kórkem óneri tásiri, basqa jerlerde roman kórkem óneri, jáne basqa bir jerde ájayıp dástúrler tásiri sezilip turatúğın edi. Roman arxitekturasında diywal súwreti, vitrajlar, sawlatlı dekorativ músinshilik XII ásirge shekem rawajlanıp bardı. Roman súwretlew ónerinde bolsa diywal hám shiplerin qaplağan reñli súwretler tiykarınan diniy temağa bağıshlanganlığı menen ajıralıp turadı. Franciyadağı San-Saven shirkewine islengen «Mixaildiń aydarha menen alısıwı» súwreti francuz roman kórkem ónerine tán tárepleri menen xarakterli bolıp tabıladı. Roman músinshiliginiń rawajlangan dáwiri XII ásirge tuwrı keledi. Músinshilik teması «İsa hám onıń shákirtlerine» ónerment, diyqan, aktyorlar turmısına bağıshlangan bolıp, tiykarınan relief tárizinde islengen.

Evropa XII — XV ásirler kórkem óneri «**gotika kórkem óneri**» dep ataladı. Gotika — italyanşa «**gotlardiki**» degen mánisti bildiredi. Gotlar german qáwimlerinden biri bolıp, olar kórkem óneriniń tásiri, kórkem ónerdiń rawajlanıwında kúshli bolğanlığın ańlatadı. Gotika kórkem óneri XII ásirdiń ekinshi yarımında Franciyada payda bolğan. XII ásirden XV ásirge shekem dawam etken gotika kórkem óneri ózine tán usılı menen ajıralıp rawajlandı. *Gotika usılında qurılğan imaratlar roman usılında qurılğan imaratlardan úlken hám ullıǵı, jiltırawı, joqarıǵa umtılwshılıǵı menen ajıralıp*



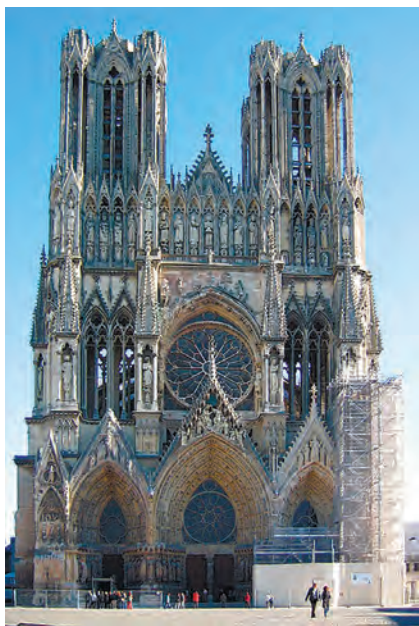
3-súwret. Milan qalasındaǵı gotika usılındaǵı sobor



*turadı. Gotika soborlarınıñ minaraları zârür âhmiyetke iye bolıp, qalanı baqlap turıw hám ört óshiriwshiler ushın arnalğan edi. Minaranıñ ushı qoraz súwreti menen tamamlanğan bolıp, bul ziyreklik mazmunın ańlatadı. Gotika arxitekturasında nayza tárizli arka âhmiyetli orın iyeleydi. Arkalardıñ ushlı bolıp kóriniwi hámme nârise joqarığa, aspańğa umtılıp atırğanday tûyiledi. Müsinshilik hám arxitektorlıqtıñ dekorativ elementleri imarattıñ aldınğı tárepin jáne de sulıw hám kórkem bolıwına xızmet etti. Imarat ishki diywallarında tegis betlerdiñ azlıǵı sebepli sawlatlı reñli súwret rawajlanbadı. Imarat terezeleri vitraj kompoziciyaları menen bezeldi. Gotika arxitektorlıǵı müsinshilik penen tıǵız baylanısh jaǵdayda rawajlandı.*

Roman arxitektorlıǵında müsinshilik kóbirek oyılı-qırlı (oyma) kórinisinde islengen bolsa, Gotika arxitektorlıǵında müsinshilik kóbinese domalaq müsin kórinisinde islendi.

Gotika arxitektorlıǵınıñ watanı Parijdegi «Biybi Maryam soborı» 1163 — 1314-jılları, shama menen bir yarım ásir dawamında



4-súwret. Reyms sobori. Franciya.



5-súwret. Vitraj.

qurilgan birinshi gotika usulidagi imarat bolip esaplanadi. Misali, Reymsdagi soborda 2000 nan artiq domalaq haykel islengen edi.

Reymsdagi sobor qurilisi XIII asirde baslanip, XIV asirde tamamlangan. Imarat uzunligi 150 metr, minaralarinin biyikligi 80 metr bolip, gotika korkem onerinin en rawajlangan dawirinde korindi.

Gotika suwretlew onerinde terezelerinin ulkenligi vitraj korkem oneri rawajlanawina alip keldi. Xudojniklik bolsa miniatyura korkem-oneri sipatinda XIII asirden baslap XV asirge shekem dawam etti. Gotika miniatyuralarında baylar ham diyqanlar turmisi, tabiyat korinisi, jil mawsimlerine bagishlangan shigarmalar doretildi. Gotika musinshiligi jetekshi korkem oner bolip, arxitektura menen baylanisli jagdayda, domalaq musin sipatinda korindi.

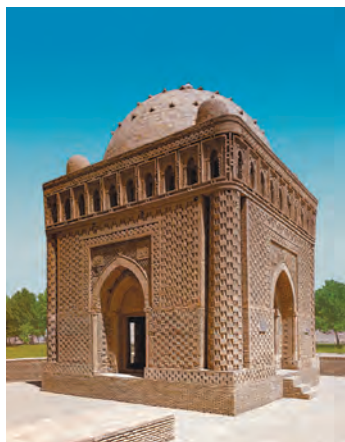
VII—VIII asirlerde islengen Orta Aziya korkem onerine baylanisli Samarqand, Buxara, Surxandaryadan tabilgan diywaldağı suwretler, ganch oymashiligi adam ham haywan oyma suwretleri Orta Aziyada joqari madeniyat bolganliginan aytadi. *IX—X asirlerge kelip Orta Aziya arxitektorliq korkem oneri janlandi, juda siyrek ushrasatuğun estelikler juzege kele basladi. Imarat qurıw texnikası jetilisti. Pisken gerbish keñ qollanıldı. Iymek gumbezli tobeleri, gumbezli imaratlar qurılısı jolga qoyıldı. Arka, yarım arkalar, esik, portoshka, tekshe ham diywalga zat qoyatuğun etip islengen ulken teksheler islenip baslandı. IX asirde qurilgan Orta Aziya arxitekturasının en ajayip esteligi Samoniyer maqbarası bolip, ol jahán arxitektorliq korkem onerinin esteligi bolip esaplanadi. Maqbara tiykari kvadrat bolip, tort tarepinde nayza tarizli arkali esigi bar. Maqbara sırtqi tarepinen tobege qisqarip barıp, onin ustine ornatilgan gumbez yarım sheñber formasındağı qazandı esletedi. Imarattın sırtqi diywal betinde pisken gerbish korkemlestirilip sonday etip taqlangan, ol ajayip korinisi ham takirarlanbaytuğun ozine tartatuğun koriniske iye. XI—XII asirlerde Orta Aziyada tiykari kvadrat formadağı portal (jaydın ulken esigi) gumbezli maqbaralar*



*qurılısı rawajlandi. Imarat úlken esikleri oymashılıq óneri menen bezetildi.* Arxitekturanıń minara qurılısı keń rawajlandı. Orta Aziyada qurılǵan eń biyik minara biyikligi 50 metrlik Buxaradaǵı Kalan meshiti minarası, sonday-aq, Surxandáriyadaǵı Jarqorǵan minarası dıqqatqa ılayıq boldı. Bul estelikler betindegi naǵıslar gerbish teriw járdeminde sheberlik penen payda bolǵan. Amir Temur hám Temuriyeler dáwirinde orta ásir kórkem óneri hám mádeniyatı gúllengen dáwirdi basınan ótkerdi. Bul dáwirde kórkem hám sulıw imaratlar qurıldı. Arxitekturalıq, xudojniklik hám ámeliy bezew óneri, sulıw jazıw menen (koligrafiyalıq) bayıtılıp joqarı kórkem estetikalıq áhmiyetke iye. Orta Aziya arxitektorlıǵınıń dúrdanası Temuriyeler maqbarası bolıp, imarat segiz qırlı tiykar, cilindrik baraban hám qırlı aspan kók gúmbezden quralǵan. Imarat ishi oyma hám reńli naǵıslar menen bezetilgen. Diywalları mramor menen bezetilgen. Temur hám temuriyeler dáwiri arxitektorlıǵın «Shohizinda» arxitekturalıq kompleksisiz kóz aldımızǵa keltirip bolmaydı. «Shahizinda» (tiri shah mánisin ańlatadı). XIV — XV ásirlerdiń birinshi yarımında qurılǵan esteliklerden payda bolǵan. «Shohizinda» 1434 — 1435-jılları Mırza Ulugbek tárepinen qurdırılǵan. Ansambldegi maqbaralar hár túrli dáwirlerde qurılǵan bolsa-da, birden-bir arxitekturalıq kompoziciyası sıpatında túsiniledi. Ansamblge kiriwge jaqın jerde XV ásir qos maqbarası jaylasqan. Bir-birine jaqın qurılǵan bir qatar maqbaralar Amir Temur tárepinen XIV ásirdeń 70 — 80-jılları qurdırılǵan. Ansambl sońında Temuriylerge shekem qurılǵan maqbaralar hám de «Qusam ibn Abbos» maqbarası jaylasqan. «Shahizinda» ansamblin XIV ásir ortalarında qurılǵan «Xoja Ahmed» maqbarası tamamlaydı. Orta Aziyada X ásirge shekem kitaptı kórkemlep bezew, betlerine miniatyuralar bolǵanlıǵın jazba derekler tastıyıqlaydı.

Orta Aziya súwretlew óneri XIII ásir aqırınan XV ásirlerge kelip rawajlandı. Házirge shekem diywaldaǵı súwret qaldıqları, miniatyralar, tiykarǵı qoljazba shıǵarmaları jetip kelgen. Sol dáwir jazba derekleri Temur hám Temuriyeler dáwirinde súwret salıw rawajlanǵanlıǵın tastıyıqlaydı. Amir Temur qurdırǵan Samarqand

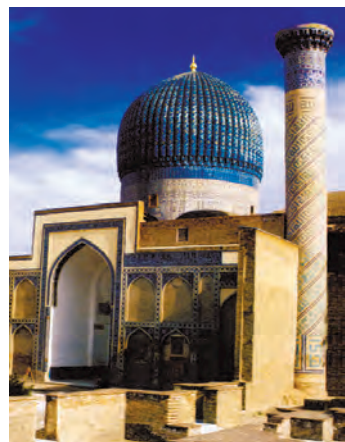
janındađı saray diywallarına sahipqıran erligin batırlıđın sáwle-  
lendiriwshi batal janındađı kompoziciyalar islengenligi, Ulıgбек  
qurdırđan observatoriya diywalları tábiyat kórinisleri menen  
bezetilgenligi haqqında jazba mađlıwmatlar bar.



6-súwret. Buxaradađı  
«Samoniylar maqbarası»  
IX ásirde qurılđan.



7-súwret.  
Surxandaryadađı  
«Jarqon minarası».



8-súwret.  
Samarqanddađı «Gur  
Amir» maqbarası



9-súwret. Samarqanddađı «Shahzinda» arxitekturalıq kompleksi.

Orta Aziya súwretlew ónerinde kitaptı bezew, sulıw etip jazıw (kolligrafiyalıq), miniatyura óneri ózine tán kórkemligi menen ajıralıp turadı.

## **1-ámeliy jumıs**

Ámeliy jumıs procesinde xudojnik shıǵarmaların kórkemlik jaqtan túsindirıń.

### **Tákirarlaw ushın sorawlar:**

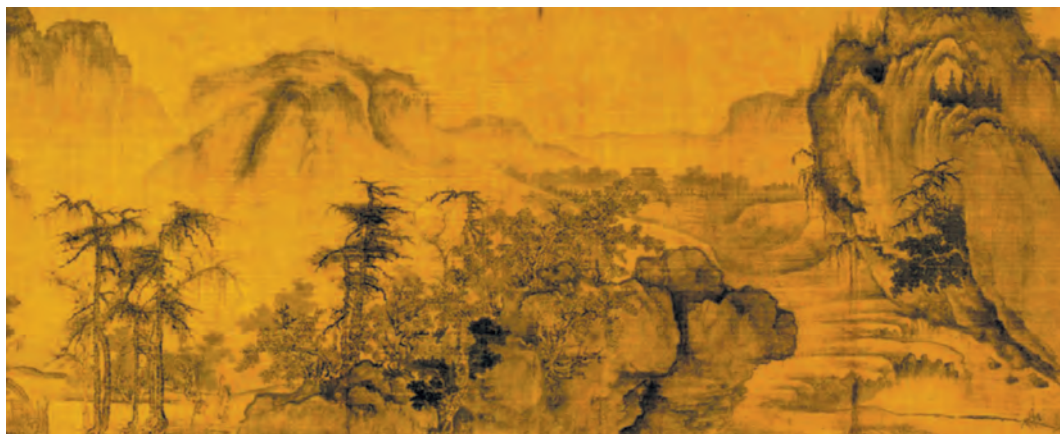
1. Orta ásirler kórkem óneri Evropada qaysı ásirlerdi óz ishine aladı?
2. Roman óneri neshinshi ásirde rawajlandı? Roman sóziniń mánisin bilesiz be?
3. Roman usılında qurılǵan imaratlar kórinisine táriyip bere alasızba?
4. Gotika óneri qashan, qayerde payda boldı hám qaysı ásirge shekem dawam etti?
5. Gotika sóziniń mánisin bilesiz be?
6. Gotika usılında qurılǵan imaratlar kórinisine táriyip beriń.
7. IX ásirde qurılǵan Orta Aziyanıń eń ájayıp esteligi qalay ataladı? Onıń kórinisine táriyip bere alasız ba?
8. «Shahizinda» arxitektorlıq ansambli haqqında nelerdi bilesiz?

### **Úyge tapsırma:**

Sáwbetlesiw sabaǵı dápterine sabaqlıqtan roman, gotika, Orta Aziya arxitektorlıǵınıń ózine tán usılların jazıp qoyıw.

## QÍTAY HÁM YAPONIYA XUDOJNİKLERİNİN TEXNOLOGİYALÍQ USÍLÍ. ÍĞAL QAĞAZĞA KOMPOZICIYA KÓRİNIS (PEYZAJ) TEREKTİN SHAQASÍ, GÚL HÁM BASQA ISLEW

VII ásirde XIII ásirge shekem Qıtayda orta ásirdeñ eñ úlken mámleketleri Tan hám Sun imperiyası payda boldı. Bul dáwirde qalalar rawajlanıp, ónermentshilik hám mádeniyat oraylarına aylandı. Qıtay kórkem óneri kóterilip, úskeneli (stanoklı) súwretshiligi jetekshi orındı iyeledi.



10-súwret. Go Si «Shıǵıs dárya oypatlıǵında gúz». XI ásir.  
Frir galereyası, Vashington.



11-súwret. Czıyan Shılun.  
Dala gúlleri. Akvarel.

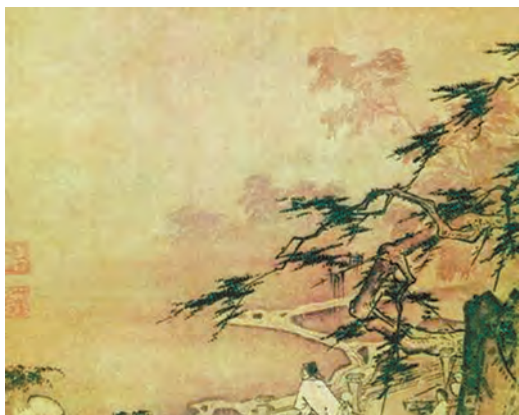
Tan hám Sun ásiri xudojnikligi kórkem-ónerinde insandı tábiyat gózzallıǵına bolǵan sheksiz muhabbatı óz kórinisin taptı. Qıtay kórkem ónerinde «Gúl hám quslar» janrı perde, jelpigish hám basqa buyımlarǵa súwretler salındı. Tan ásirinde diywal súwretlerin salıw rawajlandı. Budda monastırları, sarayları diywal súwretleri menen bezetildi. Bul dáwir xudojnikleri peyzaj janrında islep, dóretpelerinde biyik taw shoqqıları, tınıshlıq húkım súrgen

toğaylardı súwretledi. Bul peyzaj kórkem óneri Sun ásirinde jáne de bayıtıldı. Sun dáwiri peyzaj janrı xudojniklerinen Go Si (1020—1090-j) óziniń traktatında tábiyattı tereń úyreniw tiykarında dóretpе islewdi, ótmish dástúrlerin jaqsı bilse ǵana xudojnik óziniń usılın jaratıwdı kórsetedi.

Go Si «Gúz dumanı» dóretpesinde hawa perspektivasınan paydalanıp, duman ishindegi sheksiz ullı tábiyat obrazın jarattı. Xudojnik dóretpedegi birinshi rejeni toyǵın boyawlarda anıq etip



*12-súwret. Go Si «Shıǵıs dárya oypatlıǵında gúz». XI ásir. Frir galereyası, Vashington*



*13-súwret. Ma Yuan «Taw janbawırında alım shákrti menen» XIII ásir*



*14-súwret. Ma Yuan «Úyrekler, jar taslar hám myeyxua» XIII ásir*

islep (terek hám ılashıqlar), keyingi rejedegi zatlardı jeńil islep, tábiyat sheksizligi hám ullılıǵın kórsetip berdi.

Sun ásiriniń belgili xudojniklerinen Ma Yuan (1190—1279-j.) óziniń peyzajlarında sanawlı obraz hám predmetlerden paydalanadı.



Xudojniktiń «Taw janbawırlarında alım shákirti menen» dóretpesi alım hám shákirtin keńlikte óz aldına súwretleydi. Kóldiń jaǵaları jeńil duman ishinde terek hám kól kórinbeydi. Xudojnik sızıqlar járdeminde usı háreketti kórsetedi.



*15-súwret.* Fudzivara Takonobu (1142—1205). «Kamakura hákimi Minamoto Yoritoma» portreti.

### **Yaponiya kórkem óneri**

Yaponiya xudojnikler mektebi «Yamato-ye»niń qalıplesiwi X ásirlerge tuwra keledi. Yamato-ye-«Yaponiya xudojnigi» mánisin bildiredi. Yamato-ye xudojnikleri jil máwsimleri kórinislerin, kitap ushın illyustraciyalardı saldı. Úy diywalların bezep, perdeler ushın súwretler saldı. XIII—XIV ásirlerde portret kórkem óneri rawajlandı. Portretshi xudojniklerden Fudzivara Takonobu (1142—1205) salǵan. «Ka-



*16-súwret.* Katsusika Xokusai «Kanagaveda úlken tolqın» Ukiyo-ye mektebi. Xagi Uragami muzeyi.

makura hákimi Minamoto Yoritoma» portreti júdá belgili. Keyinnen Yaponiya kórkem ónerinde peyzaj janrın islew rawajlandı. Ásirese, XV ásirde keyin bul janr keń yayıldı.

Kórinisler gorizental hám vertikal shayıǵa islegen. Diywal súwretleri ushın toyǵın kók yamasa altın fon alınıp, ústinen ashıq boyawlar menen islegen. XVII ásirge kelip, demokratik Ukiyo-ye mektebi qalıplesti. Bul mektep «Kúndelikli turmıs kórkem óneri» mánisin ańlatıp, jetik Yaponiya xudojnikleri óziniń dóretpelerinde ápiwayı xalıq arasındadı kúndelikli turmıs qaharmanlarınıń miyneti, is-háreketi hám gózzallıǵın súwretledi.



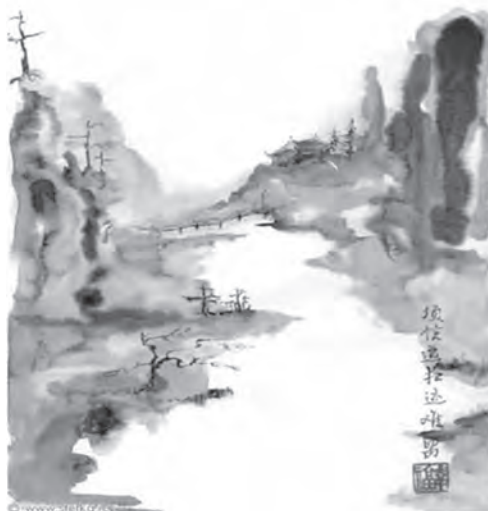
17-súwret. Sudzuki Xarunobu «Osyen shayxanada» Ukiyo-ye mektebi. Tokio Mámleketlik muzeyi.

## 2-ámeliy jumıs

### Ígal qaǵazǵa kompoziciya islew

1. Qaǵazdı suw menen ıǵallap alıń.
2. Salǵan kórinisnińizdegi ekinshi hám keyingi, rejedegi terek, taw, bult hám basqa zatlardı qaǵaz keppey turıp jeńil ashıq reńdegi boyawlar menen boyañ.
3. Birinshi rejedegi zatlardı qaǵaz biraz kewgennen soń toyǵın boyawlarda anıq etip isleń.





### **Tákirlaw ushın sorawlar:**

1. Qıtayda Tan hám Sun mámleketleri qaysı ásirlerde payda boldı hám qanday kórkem óneri túrleri rawajlandı?
2. Tan hám Sun ásiri xudojnikleri qaysı janrda dóretiwshilik etip, nelerdi súwretledi?
3. Xudojnik Go Si «Gúz dumanı» shıǵarmasın qalay súwretledi?
4. Ma Yuan óz kórinislerin qalay súwretleydi?
5. Yapon xudojnikler mektebi «Yamato-ye» qaysı ásirde qalıplesken hám ol qanday mánisti bildiredi?
6. Yamato-ye xudojnikleri nelerdiń súwretin islegen?
7. Ukio-ye mektebi qanday baǵdardaǵı mektep?

### **Úyge tapsırma:**

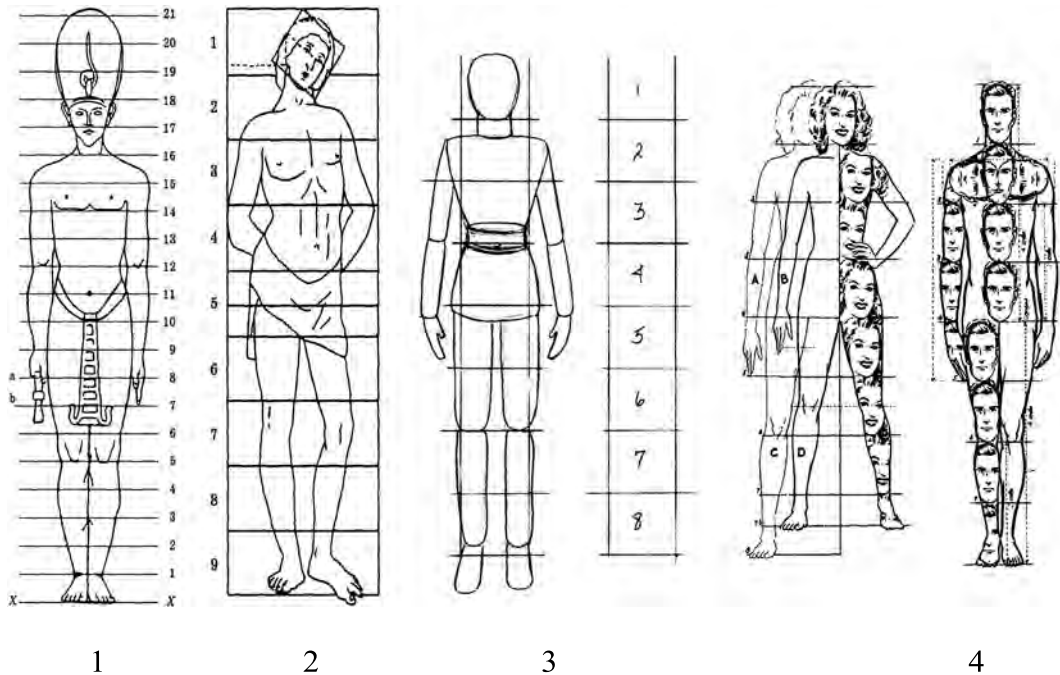
Sabaqlıqtan Qıtay hám Yaponiya xudojnikleriniń ózine tán usılların jazıp qoyıw, ıǵal qaǵazda kórinis (peyzaj) islep keliw.



# HÁREKETTEGI ADAM, SPORTSHÍ DENESIN GRAFIKALÍQ HÁM MÚSINSHILIK USÍLÍNDÁ SÚWRETLEW

Hárekettegi adam denesin súwretlew ushın insan denesiniń qanday ólshemler tiykarında súwretleniwi haqqındaǵı maǵlıwmatlardı bilip alıwımız hám úyreniwimiz zárúr boladı.

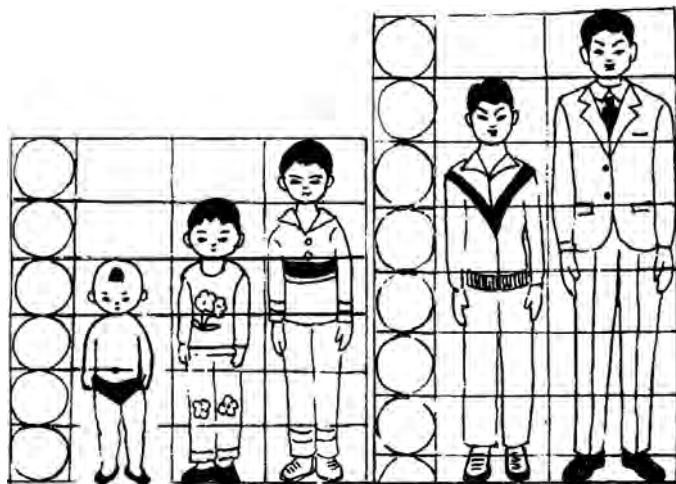
Áyyemgi Mısr xudojnikler mektebi insan denesin boy teńine súwretlewde ólshem sıpatında qoldıń orta barmaǵın 19 márte ólshep alıw usılına tayanǵan. Bunda insan bas uzınlıǵı 3 orta barmaq uzınlıǵına teń bolǵan.



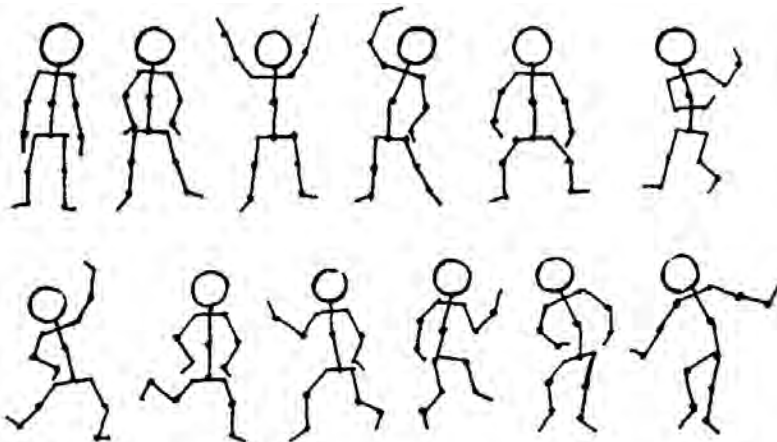
18-súwret. Insan denesin sıızw ólshemleri.

1. Áyyemgi Mısrda islengen insan denesiniń ólshemleri súwreti.
2. Greciyada islengen insan denesiniń ólshemleri súwreti.
3. Lee Hammondniń insan denesin sıızw súwreti.
4. Rossiya qánigeleri tárepinen insan denesiniń sıızw ólshemleri tómen-degishe berilgen.

Eramızdan burıngı V ásirde áyyemgi grek músınshisi Poliklet insan denesin súwretlewde bólistiriw proporciyası sıpatında bas ólsheminen paydalanǵanlıǵı dereklerde keltiriledi. Búgingi kúnde xudojnikler tárepinen úlken adam denesin súwretlegende bas ólshemin 8 márte belgilew kerekligi názerde tutıladı. Amerikada basıp shıǵarılǵan avtor Lee Hammondtıń Draw Fashion Models kitabında adam denesin súwretlew ushın bas ólshemi 8 márte alıńǵanı kórsetilgenligi buǵan mısál bola aladı.



19-súwret. Qıtay xudojnikleri tárepinen insan denesin sıızw ólshemleri.



20-súwret. Qıtay zamanagóy súwretlew ónerinde insan denesiniń ólshemlerin sıızw usılları.

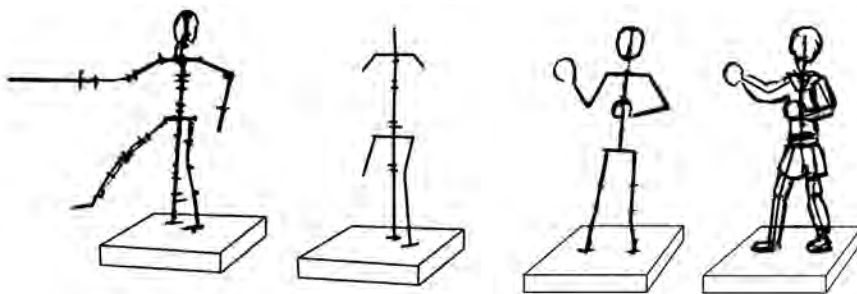
Joqarıdağı súwrette bas ólshemi 5 márte alıńan mektep jasındağı balanıń hár túrli hárekettegi jaǵdayları berilgen. Joqarıda berilgen xudojnikler tárepinen insan denesin sızıwdıń ózine tán metodların úyrenip, sonday juwmaq etiw múmkin, eger bizler 6-klass oqıwshısınıń denesin sızbaqshı bolsaq, bas ólshemin 6 márte, úlken adam denesin sızbaqshı bolsaq, bas ólshemin 8 márte ólshep alıwımız kerek boladı eken. Joqarıdağı hám tómendegi sızıw nızam-qaǵıydalarına tayanǵan halda hárekettegi sportshı denesin grafikalıq usılda sızıń!

### **3-ámeliy jumıs**



### **4-ámeliy jumıs** **Hárekettegi sportshı músinin islew**

Sportshı denesin ılay yamasa plastilinnen islew ushın, dáslep sımnan karkas tayarlap, onı kishi taxtayǵa ornatıp alıwımız kerek boladı. Kishi taxtayshaǵa shege qaǵıp, oǵan sım karkas bekkemlenedi. Ílay yamasa plastilinnen sportshı dene aǵzaları bólegin tayarlap, karkas ústine ornatıw procesinde insan denesin súwretlewdiń nızam-qaǵıydalarına ámel etken jaǵdayda, sım uzınlıǵı bas ólshemine salıstırǵanda 8 márte alınadı.



### **Tákirarlaw ushın sorawlar:**

1. Áyyemgi Mısr xudojnikler mektebi insan denesin súwretlewde qanday usılğa tayanğan?
2. Áyyemgi grek músinshisi Poliklet insan denesin súwretlewde qanday usıldan paydalangan?
3. Búgingi kúnde úlken adamnıń denesin súwretlew ushın bas ólshemi neshe márte alınadı?
4. 6-klass oqıwshısın hárekettegi denesin sızıw ushın bas ólshemin neshe mártege bóliw kerek?

### **Úyge tapsırma:**

Hárekettegi sportshı súwretin basqa variantta sızıp, hárekettegi sportshı músinin islep keliw.

## **MUGALLIMLER HÁM TÁRBIYASHÍLAR KÚNINE BAĞÍSHLANĠAN QUTLÍQLAW ISLEW 1-BAQLAW JUMÍSÍ**

Ullı babamız Alisher Nawayınıń

*“Haq jolında kim sizge úyretse bir hárip,  
Hár waqıtta bolmas onnan júz úgirip”*

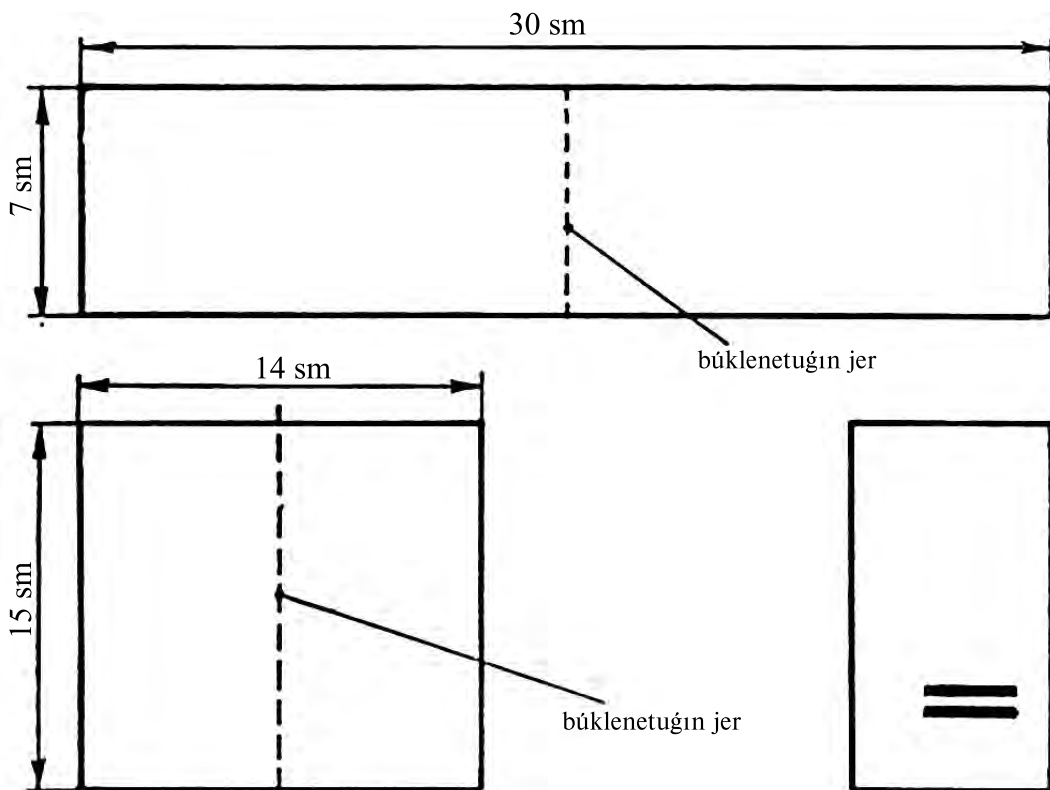
degen qatarlarında tálim-tárbiya beriwshi, durıs joldı kórsetiwshi ustaz názerde tutılğan. Xalqımızda «Ustaz atańday ullı» dep qollanılatuğın naqıl da ustaz hám tárbiyashılardıń miyneti júdá juwapkershilikli hám húrmetli ekenligin ańlatadı.

Respublikamızda muğallim hám tárbiyashılar miyneti qádir-  
lenip, 1997-jıldan baslap 1-oktyabr «Muğallim hám tárbiyashılar  
kúni» ulıwma xalıq bayramı sıpatında belgilenetuğın boldı. Búgin  
mine usı teberik aziz ustazlarımız bayramına bağıshlap qutlıqlaw  
tayarlaymız. Qutlıqlawlar tap toy ilajlar ushın tayarlanatuğın  
mirátnamalargá uqsap hár túrli bayramlarga hár túrli forma hám  
ólshemde tayarlanadı. Mısalı: «Ĝárezsizlik bayramı», «Jańa jıl»,  
«Hayal qızlar bayramı», «Nawrız», «Watan qorgawshıları kúni»,  
sonday aq, «Muğallim hám tárbiyashılar kúni»ne bağıshlangan  
bolıwı múmkin. Ustaz hám tárbiyashılar kúnine bağıshlangan  
qutlıqlawlardı tayarlaw ushın dáslep, súwret dápter ólshem-  
indegi aq qağazdı alamız. «Qutlıqlawımız qanday for-  
mada bolıwı kerek?» degen soraw menen qálemde  
eskiz variantların sızamız, izlenemiz. Mısal, qağazdı  
kvadrat formada alıp, ekige büklew múmkin. Sonday-aq,  
tuwrımúyeshlik qağazdı alıp, ekige büklew múmkin.



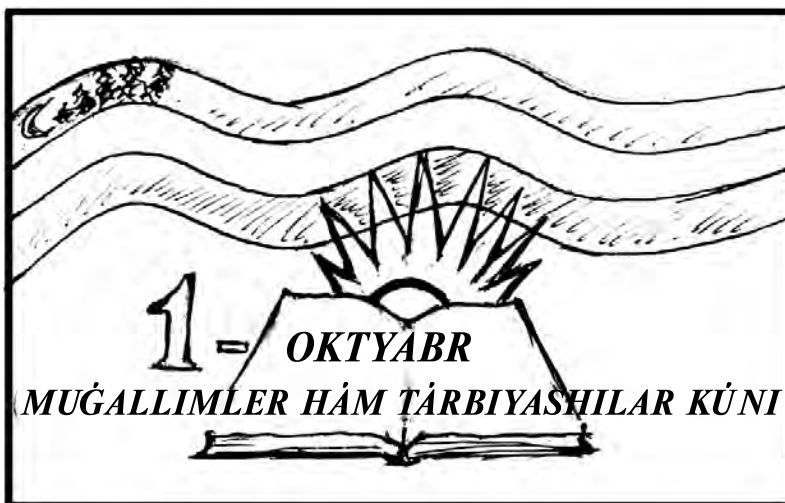
21-súwret. Qutlıqlawlar úlgisi.



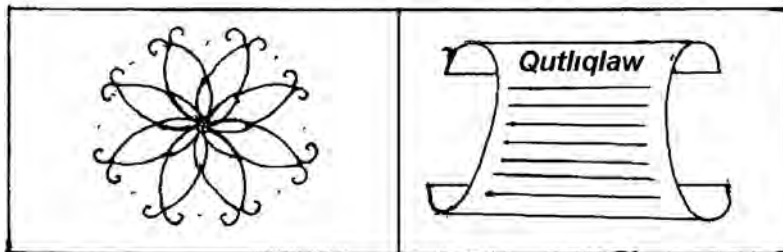
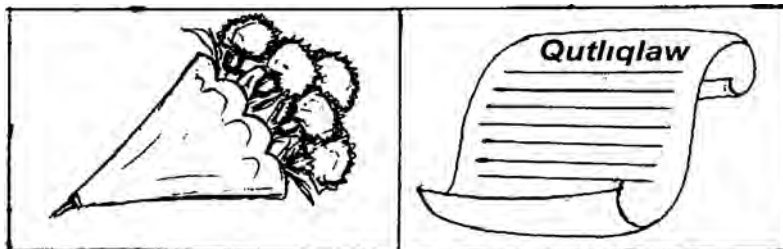


Qutlıqlardı quramalıraq formada tayarlayman desek toy hám basqa jıyınlar mirátnamaları formasın baqlap, dóretiwshilik jaqtan izlenip, ózgeshe forma tayarlaw múmkin. Qaǵaz ekige büklegennen keyin ústine bayram sánesi hám qaysı bayramǵa baǵıshlanganlıǵı jazıp qoyıladı. Bunda jazıwdı kórkemlik jaqtan gózzal bolıwına itibar beriw zárúr áhmiyetke iye. Qutlıqlaw ústine san, jazıwdan basqa súwret de salıw múmkin. Ustaz hám tárbiyashılar bayramına baǵıshlangan qutlıqlawda kitap, ruchka, kompyuter, stol sveti, sonday-aq, kitap ústinde quyash nur shashqan bolıwı múmkin. Eń jaqsı qutlıqlaw tayarlaw ushın birneshe eskizler sızıw hám izleniw talap etiledi

**5-ámeliy jumıs**  
**Oqıtıwshı hám tárbiyashılar kúnine qutlıqlaw islew**



Qutlıqlawdıń ishki betine güller yamasa güldáste salıw múmkin. Qutlıqlaw jazılatuǵın jerdi fon menen boyap alınsa shıraylı kórinis beredi.



## REŇLI SÚWRETLEW YAMASA QÁLEM MENEN SÚWRETLEWDE 2 – 3 FIGURALÍ TEMALÍ KOMPOZICIYA ISLEW

Kompoziciya — latınsha sózden alınğan bolıp, kórkem shıǵarmanıń qurılısı, ideyası, xarakteri, degen mánisti bildiredi. Kompoziciya sóziniń mánisi — súwret kórinisin dúziw, forma jaratıw, súwretlengen formalardıń óz ara múnásibetlerin sáykeslestiriw — ulıwmalıqqa alıp keliw, olarǵa kórkemlik mazmun kórinisin sińdiriw bolıp tabıladı. Kompoziciya — kórkem ónerdiń barlıq túrlerinde, sonıń ishinde, súwretlew ónerinde tiykarǵı orındı iyeleydi. Ol shıǵarma jaratıwdaǵı eń áhmiyetli wazıypa bolıp esaplanadı. Súwretlew ónerinde kompoziciyanıń úsh túri qollanıladı.

1. Reñli súwretlew kompoziciyası insanda kórkem talǵam, oy-pikirin ósiriwdi, dúnyaǵa kóz qarasin keńeyttiriwshi reñ gózzalıǵı



22-súwret. Reñli súwretlew kompoziciyası.



23-súwret. Músinshilik kompoziciyası.



menen súwretlenetuǵın reńli súwret shıǵarmaların jaratıw qaǵıydaların óz ishine aladı.

2. Músinshilik kompoziciyası oyma hám domalaq músin jaratıw usılların óz ishine aladı.

3. Dekorativ kompoziciya súwretlew, ámeliy hám arxitekturalıq ónerlerde qollanılauǵın kórkemlik jaqtan bezew beriw islerin óz ishine aladı.

Súwretlew ónerinde kompoziciyanıń eki baǵdarı bar.

Birinshi baǵdar: frontal kompoziciya bolıp, bunda súwret tegislik betinde islenedi. Bularǵa grafikalıq, reńli súwret hám relefli oyma músinler kiredi.

Ekınshi baǵdar: kólemli kompoziciya bolıp, bunda súwret úsh ólshemge iye boladı hám onı hár tárepten kóriw múmkin. Bularǵa úskeneli hám sawlatlı domalaq músinler kiredi. Kompoziciya dóretpesin jaratıw ushın birneshe basqıshlı procesti ámelge asırıw zárúr boladı:

1. Shıǵarma temasın tańlaw.
2. Tema boyınsha eskiz variantların islew.
3. Eskizler arasınan eń jaqsısın tańlaw.
4. Eń jaqsı eskizdi imkan dárejede basqa eskizler menen sáykeslestirip, temaǵa say haqıyqıy shıǵarmanı dóretiw.

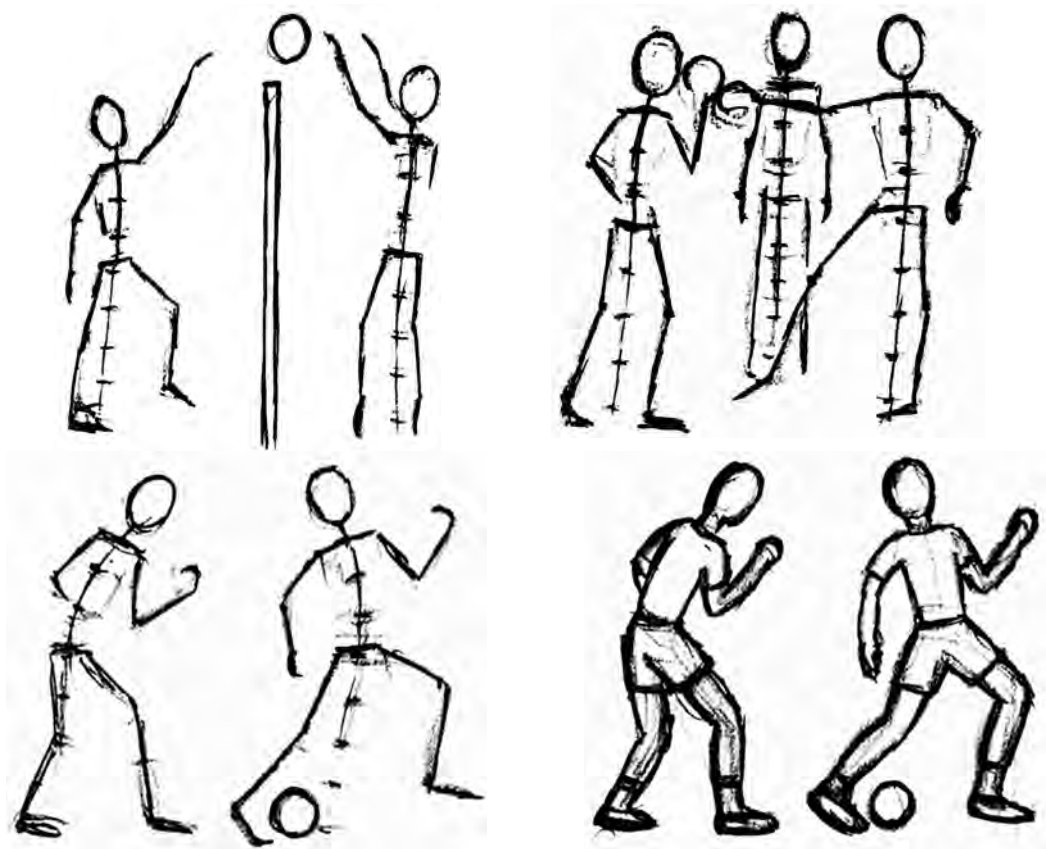


24-súwret. Grafikalıq kompoziciya.

## 6-ámeliy jumıs

### Reńli súwret yamasa qálem menen súwretlewde 2 — 3 figuralı temalı kompoziciya islew (sport)

Kompoziciya ushın kishi eskiz variantların salıń. Shala (pitpegen) eskiz variantları arasınan eń maqul bolǵanın, súwret dápter betine isleń.



Shala pitken eskiz variantları arasınan tańlangan 2 figuralı temalı kompoziciya.

### **Tákirarlaw ushın sorawlar:**

1. Kompoziciya sóziniń túsinigin aytıń.
2. Súwretlew ónerinde kompoziciyanıń neshe túri qollanıladı?
3. Kompoziciyanıń bul túrleri qanday qaǵıydalardı óz ishine aladı?
4. Súwretlew ónerinde kompoziciyanıń neshe baǵdarı bar?

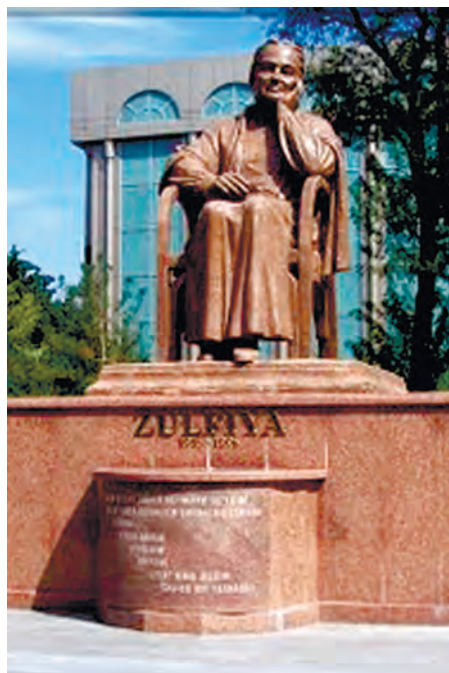
### **Úyge tapsırma:**

2—3 figuralı sportshı kompoziciyası eskiziniń basqa variantın ápiwayı qara qálemde sızıp keliw

## MÚSINSHILIKTE LIRIKA HÁM DRAMATIZM 2—3 FIGURALÍ TEMALÍ KOMPOZICIYA ISLEW (SPORT, KÓRKEM ÓNER)

Súwretlew óneriniń músinshilik túrinde lirika hám dramatizm baǵdarı bolıp, ózine tán tárepleri menen ajralıp turadı.

Lirika baǵdarında islengen músinshilik shıǵarmaları insanniń ishki keshirmeleri, táshiwishleri, sezim-tuyǵısı, múlayım jaǵdayın sawlelendiredi. Ózbekistan xalıq shayırları Zulfiyaǵa ornatılǵan sawlatlı músin lirika baǵdarında islengen bolıp, músinshi Ravshan Mirtajiyev tárepinen dóretilgen. Músinshi Ilham Jabbarov tárepinen dóretilgen «Baxtiyar ana» sawlatlı músininde de ananıń múlayım, mehriban, ishki sezimi kórsetilgen.



25-súwret. Ravshan Mirtajiyev.  
«Zulfiya» músini.



26-súwret. Ilham Jabbarov.  
«Baxtiyar ana» músini.



27-súwret. Ravshan Mirtajiyev «Watanǵa ant».



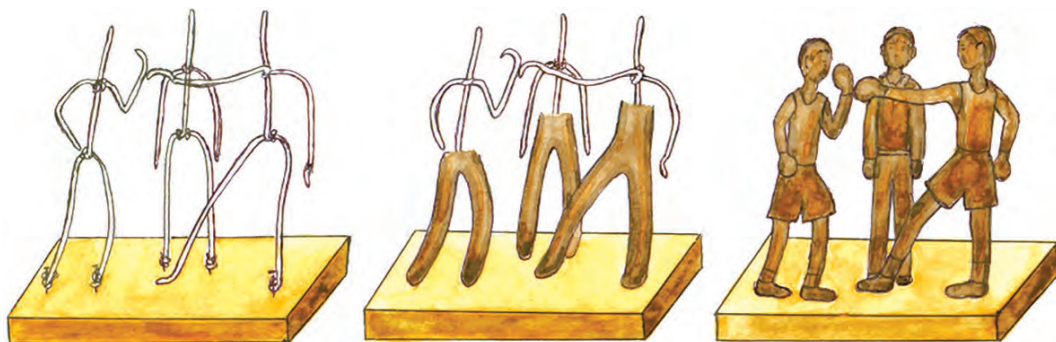
28-súwret. D.B. Ryabichev hám S.Adamov. «Mártlik» monumenti

Músinshi Ravshan Mirtajiyev tárepinen dóretilgen ana-Watan muqáddesligin qádirlawshi «Watanǵa ant» sawlatlı músini, ant qabil etip atırǵan ulımızdıń ishki sezim-tuyǵıların súwretleydi. Dramatizm baǵdarında islengen músinshilik shıǵarmaları, tiykarınan, qayǵılı, qorqınıshlı, ashınarlı jaǵdaylardı, sonday-aq, insan mártligin, batırılıǵın sáwlelendiredi.

Músinshi D.B. Ryabichev hám arxitektor S. Adamovlar tárepinen dóretilgen «Mártlik» monumenti 1966-jılı júz bergen jer silkiniw qayǵılı waqıyaların sáwlelendiredi. Qayǵılı jer silkiniw waqtında áke perzenti hám hayalın óziniń denesi menen qorgawǵa alıp atırǵan jaǵdayı súwretlengen.

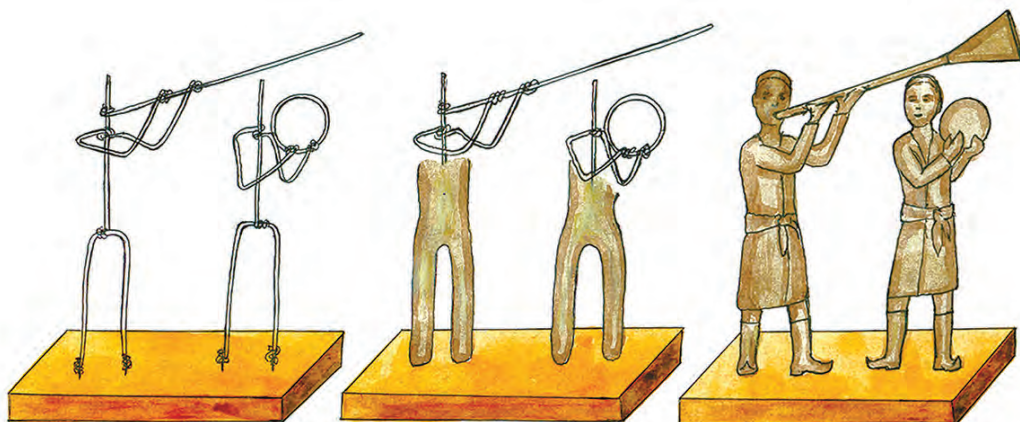
### **7—8-ámeliy jumıs** **2—3 figuralı temalı músinshilik kompoziciyasın** **islew (sport, kórkem óner)**

Kompoziciya qaǵıydalarına muwapıq, 2—3-figuralı músin islew ushın shala pitpegen eskiz variantları sızıp alınadı.



Birneshe kórkem óner hám sportqa baylanıslı eskizler sıızıp alıngannan keyin, eń maqul bolǵanı tańlanıp, kishi aǵash taxtayǵa sım karkas ornatıladı.

Aldıńǵı sabaqlarda úyrengen qaǵıydalarǵa súyenip, 2 yamasa 3 figuralı músin islenedi. Wazıypanıń relifi oyma músin kórinisinde islew de múmkin.



Oyma músin ushın taxtay aǵash hám sım karkas kerek emes. Karton qaǵazǵa kompoziciya súwreti sıızıp alınadı hám sıızılǵan súwret ústine ılay yamasa plastilin menen oyma músin súwreti islenedi:



## Tákirarlaw ushın sorawlar:

1. Lirika baǵdarındaǵı músinler mazmunına qaray qanday jaǵdaylardı sáwlelendiredi?
2. Dramatizm baǵdarındaǵı músinler mazmunına qaray qanday jaǵdaylardı súwretleydi?
3. «Baxtiyar ana» sawlatlı músininiń avtorı kim?
4. «Watanǵa ant» sawlatlı músinshilik dóretpesiniń avtorın aytıń.

## Úyge tapsırma:

2—3 figuralı músin kompoziciyasın oyma yamasa domalaq músin kórinisinde islep keliw.

## MAYDA PLASTIKA MÚSINSHILIGI



29-súwret. Shiysheden islen-gen mayda plastika.

Dekorativ músinshiliktıń bul baǵdarında músinler hám oyma súwretler kishi ólshemde bolıwı menen ajıraladı. Mayda plastika dekorativ músinshiliginde tiykarınan estelik músinleri, imarattıń ishki hám sırtqı oyma bezewleri, ılay farfor yamasa shiysheden basqa zatlardan kishi ólshemdegi oyınshıq músinler islenedi. Insanǵa zawıq baǵıshlap hayran qaldıratuǵın ılay, shiyshe, metall, aǵash, súyekten islengen kishi ólshemdegi sulıw músinler bar, olar shkaflardı, jazıw stolların kórkem estelik tárepi menen bezep turadı.



30-súwret. Abdurahim Muxtarov.  
«Túye hám botalaq». Mayda plastika.

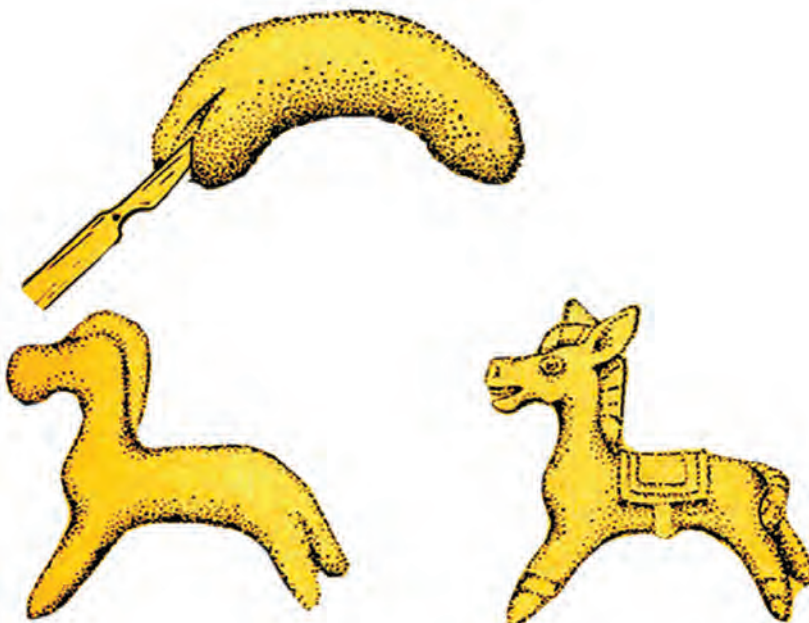


31-súwret. Abdurahim Muxtarov.  
«Dekorativ janıwar». Mayda plastika.

### 9-ámeliy jumıs Mayda plastika dekorativ músinshilikte oyınshıq músinler islew

Súwret dápterinińizge eskizler variantın sızıp alıń. Maqul bolǵan eskiz variantın tańlap, taxtaysha hám sım karkas tayarlań. Oyınshıq músin súwretin ılay yamasa plastilinnen isleń. Oyınshıq músinde sım, karkassız islew múmkinligi úlgide kórsetilgen.





### **Tákirarlaw ushın sorawlar:**

1. Mayda plastika dekorativ músınler basqa músınshilik shıǵarmalarınan nesi menen ajıraladı?
2. Mayda plastika dekorativ músınshilikte neler súwretlenedi?
3. Dekorativ músınler islegen qaysı ustalardı bilesiz?

### **Úyge tapsırma:**

Oyınshıq músinniń basqa variantın islep keliw.



## II SHEREK

Qádirli oqıwshılar, siz bul sherekte Shıǵıs kórkem óneri, Shıǵıs miniatyura kórkem óneri tariyxı mektepleri haqqındaǵı maǵlıwmatlardı úyreniw menen birge, Shıǵıs miniatyura dóretpeleri úlgileri elementlerinen nusqa kóshiresiz. Ózbek hám Shıǵıs ertekleri syujetleri tiykarında miniatyura usılında kompoziciyalıq illyustraciyalar isleysiz. Hár túrli kólem hám kóriniste qollanılatuǵın qutılar islewdi hám onı miniatyura kompoziciyası menen bezewdi úyrenesiz.

### SHÍǴÍS MINIATYURA KÓRKEM ÓNERI



32-súwret. Farididun balaları hám Emen shahınıń qızları. Firdawsiydiń «Shaxnama asaridan» 1557-jıl. Muhammed Murad Samarqandiy.



33-*súwret*. Mekteptiń kórinisi. Gerat, XV ásir qairı. Xudojnik Begzad.



34-*súwret*. Hind dáryasın keship ótip atırǵan Sultan Jalaladdin.

Orta ásir Shıǵıs súwretlew ónerinde Oyanıw dáwiri júz berip, miniatyura óneri de keń rawajlandı. Miniatyura, tiykarınan, kitap grafikası baǵdarında gúlledi. Nátiyjede, Orta Aziya, Arabiya, Hindstan, Iran, Túrki miniatyura mektepleri payda boldı.

### **Arabiya miniatyura mektebi.**

Arab miniatyura mektebi X—XI ásirlerde Fatimiylar áwladı, XIII ásirdeń birinshi yarımında Suriya mektepleri tiykarında payda boldı. Qoljazbalar ushın isengen arab miniatyuralarında shınlıq onıń janlı obrazları keń ushırasadı. Shınlıq shártli, geyde belgi formalarında súwretlenedi. Arab miniatyurasına tán bolǵan pazıyet ashıq dekorativliginde bolıp tabıladı. Obrazlardıń jaylasıwı ashıq reńler, sıziqlardıń názikligi onıń xarakterli tárepini belgilewde áhmiyetli orın iyeleydi. Arab kórkem ónerinde naǵıs ayırıqsha orınǵa iye.

Arab miniatyura mektebiniñ özine tån tárepi, dóretpede syujetiniñ kópligi hám hár túrliligi bolıp tabıladı. Miniatyura mektebiniñ eñ belgili xudojniklerinen Abdullah Ibn Fadl bolıp, ol Dioskoridtiñ «Farmakologiya» kitabına miniatyuralar islegen. *Miniatyuralarda súwretler anıq hám ashıq reñlerde salınıp, tekstler sarı fonda jazılğan.*

Xudojnik Yahyo Ibn Mahmud «Maqom»atlı shıǵarmaǵa bir qatar miniatyura shıǵarmaların islegen. Bulardan «Shayır Abu Sayidtiñ waqıyaları», «Alımlar ánjumanı», «Karwannıñ jolda dem alıwı», «Bayram máresimi», «Teñizdegi keme» sıyaqlı dóretpeleri bolıp tabıladı. Bul dóretpeler Parijdegi muzeylerdiñ birinde saqlanbaqta.



35-*súwret*. Dioskorid. «Farmakologiya» kitabınan bet. Belgili miniatyurashı Abdullah ibn Fadl tárepinen kóshirilgen.



36-*súwret*. Al-Xariri. «Maqam» atlı dóretpesine islegen miniatyura. Yahyo ibn Mahmud 1237-jil. Parij. Milliy kitapxana.



## Hindstan miniatyura mektebi



37-*súwret*. Gujorot mektebi.  
«Vasanta Vilasa» dóretpesine  
islengen miniatyura XV ásir. Frir  
kórkem-óner galereyası. Washington.

Hindstan miniatyura mektebi orta ásirlerde qalıplesken bolıp, ol Gujorotda saqlanıp qalğan. Gujorot mektebi (XIII—XV ásir) miniatyurasınıń ózine tán tárepi *adamnıń súwretin kóp jaǵdayda qaptaldan, kóz aldınǵı tárepike qaratılıp islengen*. Hindstan miniatyura mektebiniń rawajlanıwı Baburiyler dáwiri menen baylanıslı.



38-*súwret*. Akbar óziniń súwretin ákesi Xumayunǵa kórsetpekte. Abdusamad 1550 — 1556-jıllar. Gúlistan kitapxanası, Tehran.



39-*súwret*. Saray ámeldarlar Babur qabıllawında. «Boburnama» kitabı. Farruxbek. 1589-jıl. Sakler galereyası. Washington.



40-súwret. Xudojnik Mir Said Ali. Avtoportret. 1540-jil. Frir kórkem óner galereyası. Vashington.



41-súwret. Farruxbek. Avtoportret. 1615-jil. Eva hám Konrada Zic kollkciyası.

Bul dáwirde kóplegen Orta Shıǵıs miniatyurashıları Hindstanǵa keltirildi hám usınıs etildi.

Samarqandtan hám Tabrizden kelgen miniatyura ustaları hind miniatyura óneri rawajlanıwına úlken tásir tiygizdi. *Baburiyeler miniatyura óneri dáslep Orta Shıǵıs miniatyura óneri tásirinde qalıplesken bolsa da, onıń ózine tın tárepleri barlıǵın biykar etip bolmaydı. Bul ózgeshelik Hind miniatyuraları súwretinde keńsiliktegi keńlikti kórsetiw, álemdi kólemli etip súwretlewge umtılıwlar seziledi.* Baburiyeler dáwiri miniatyura ónerinde áste-aqırın portret kórkem óneri keń en jayıla basladı. Bul Evropa realistlik kórkem óneri tásiri kúsheyip baratırǵanlıǵın ańlatatuǵın edi. Hind miniatyura óneri Jáhángir patshalıq etken dáwirde (1605 — 1627) jáne de rawajlandı.

*Miniatyuralarda turmushıq kúndelikli xızmet janrı, muhabbat, tábiyat, qus, shıbın-shirkey hám haywanlar súwreti salına basladı. Baburiyeler miniatyura mektebiniń ayqın úlgisi «Baburnama» kitabında óz kórinisin tapqan bolıp, bul kitap Moskvadağı Shıǵıs xalıqları kórkem óneri muzeyinde saqlanbaqta. «Boburnoma» kitabınıń xudojnikleri Kamaladdin Begzad, Shah Muzaffar, Baysunqur Mırza, Haydar Mırza bolǵan. Hindstan xudonikliǵı rawajlanıwına úlken úles qosqan xudojnikler Mir Said Ali, Abdusamad Sheraziy, Basova, Dost Devona, Disvinta, Farruxbekler edi.*

### **Iran miniatyura mektebi**



*42-súwret. Riza Abbasiy.  
«Shohan» 1634-jıl. Sankt  
Peterburg, GPB.*

Iran miniatyura mektebiniń tiykarǵı baǵlarınan biri Isfahan mektebi, ol XVIII ásirdeń aqırı XIX ásirdeń baslarında qalıplesken. Isfahan mektebi shıǵarmalarında reńlilik kemdey seziledi, súwret astında bolsa altın reńlerden paydalanılǵan. Formalar úlken, kórinisler anıq súwretlenip, kitaplıq súwretler menen birge portretler, janrlı dóretpeler de jaratılǵan. Iran miniatyura mektebiniń ataqlı xudojniklerinen Riza Abbasiy, Mahammed Qasım, Muhammed Yusup, Muhammed Aliler bolıp tabıladı. *Miniatyura mektebi baǵdarına Evropa súwretlew óneri óziniń tásirin kórsetip, shıǵarmalarında xristian dini mifologiyası tiykarǵı orındı iyelegen.*

Bul Muhammed Zaman, Al Qulibek Jabadar dóretiliwshiliginde kórinedi. Riza Abbasiydiń «Sho-





43-súwret. Rizo Abbosiy. «Jigit portreti» 1625-jıl. Britaniya kitapxanası, London.



44-súwret. «Kese uzatqan jigit». Muhammed Yusuf 1656-jıl. Sankt Peterburg, Ermitaj.

pan», «Jigit portreti» atlı dóretpeleri júdá ataqlı. *XIX ásir xudojnikleri ózleriniń kórkem ónerlerine Evropa rehli súwretiniń kórkemlik hám texnikalıq usılların sińdirip reformaladı. Isfoxanda jasap dóretiwshilik penen shuǵıllanǵan xudojnik Sultan Muhammed tárepinen islengen, «Payǵambardıń joqarı taxtqa shıǵıwı» dep atalǵan dóretpesinde, Nizamiydiń «Xamsa» kitabına islengen miniatyuralarda Evropa kórkem-texnikalıq usılların sińdirilgenin kóriw múmkin.*

### **Türk miniatyura mektebi**

Bul mekteptiń rawajlanıw dáwiri XV—XVI ásirlerge tuwra keledi.

Sol dáwirde Sultan Mahmud II óziniń sarayına xudojnikler hám sulıw jazatuǵınlardı (kolligraflardı) toplaǵan. 1425-jılı saray

ustaxanasında 29 xudojnik hám naǵıs oyıwshılar dóretiwshilik etken. *Türk miniatyura ustaları ózleriniń dóretiwshiliginde Shıǵıs kórkem óneri mektepleri jumıs usılinan keń paydalanǵan. «Sultan Sulayman tariyxı»na islengen miniatyuralarda türk miniatyurasına tãn pazıyletler shınlıqtı asıqpay bayan etiwge, kompoziciyanı birqansha perspektiv planda sheshiwge umtılw seziledi.* Türk miniatyura mektebiniń ataqlı xudojnikleri Usmon, Nigoriy, Shayx Hamidullalar sonday-aq, türk sultanı sarayında Orta Aziya hám Xorasannan kelgen Baba Naqqash, Shayx Mustafa, Tajiddin Girehbandiy, Abdulǵani Oǵa Mirak, Shayx Kamoniy, Shahqulı, Jalalzada Mustafa kibiler nátiyjeli dóretiwshilik etken. Jalalzada Mustafanıń «Sultan hám onıń aq súyekleri», Usmannıń «Xusrav hám Sultan Salim II portreti», Nigoriydiń «Sultan Sulayman I portreti», Nizamiydiń «Xamsa» dóretpesine islengen Baysun Mırza, Amir Temur hám Temuriyeler áwladları súwretlengen miniatyuralar, Bahram Mırza, Shah Ismail albomları Türkiyanıń Topqapı sarayı kitapxanasında saqlanbaqta.



45-súwret. Sultan Usman I Ğozı portreti.



46-súwret. Sultan Salim I portreti.





47-súwret. Sultan Sulayman  
láshkeri menen 1554-jıl  
Naxichevanğa júrisi. Stambuldıń  
Topqapı sarayındaǵı miniatyura.  
1561-jıl.



48-súwret. Sultan Mahmud I saray  
hámeldarları menen.

### **Orta Aziya miniatyura mektebi**

Orta Aziya, ulıwma, Orta Shıǵıs mádeniyatında kitaptı bezew, kolligraf, miniatyura óneri uzaq tariyxtan ózine tánligi, ájayıplılıǵı menen óz aldına ajralıp turadı. Bul kórkem ónerdiń rawajlanıwında Orta Aziya, Iran, Azerbaijan, Awǵanstan xudojnikleri úlken úles qostı.

Orta Aziya, Orta Shıǵıs miniatyura mektepleriniń ataqlı xudojnigi Kamaladdin Begzad shama menen (1455 — 1535) Geratta Alisher Nawayı sabaǵında hám qayırxomlıǵında dóretiwshilik etken bolsa-da, keyin ol kóplegen kolligraf hám xudojnikler menen Buxaraǵa kóship keldi. Begzad Buxarada 1507 — 1522-jılları jasap dóretiwshilik etti. Ol ataqlı shıǵarması Shaybanyxan portretin dóretti. *Begzad óz dóretiwshiligin turmısta kórgen waqıya-detallar menen bayıtıp, dóretpeleriniń realistlik baǵdarın kúsheytti.* Ol Shıǵıs

miniatyurashı xudojnikleri arasında kóp qırlı turmıstırın ajayıplılığın júdá názik hám shıraylı talqılay aladı. *K.Begzadıń óziniń kompoziciyalarına real kórinis, arxitekturalıq detallardı kirgiziw, shıǵarma ideyasın ashıwda obraz háreketlerinen orınlı paydalana alıwı miniatyura ónerin rawajlanıwında áhmiyetli orın iyeleydi.* Kamaladdin Begzad 1522—1524-jılları Tabrizde jasap, 1524-jılı Geratqa qayıp, ómiriniń aqırına shekem usı jerde dóretiwshilik penen shuǵıllandı. Begzad ullı shayırlardıń shıǵarmalarına urıs, ań kórinislerin súwretlewshi miniatyura kompoziciyaları, illyustraciyalar, portretler isledi. Ol Sadiydiń «Bostan», «Gulistan», Nizamiydiń «Xamsa», Xisrav Dehlaviydiń «Xamsa», Sharafiddin Ali Yazdiydiń «Temur jeńisi» Alisher Nawayınıń dástanların óziniń miniatyura kompoziciyaları menen bezegen. Kamaladdin Begzad tárepinen islengen Nawayı, Jomiy, Husayn Bayqara, Shaybaniyxan



*49-súwret.* Iskender hám jeti danıshpan. Great, XV ásir 90-jılları. 1495-jılı kóshirilgen. Xudojnik Begzad Britaniya muzeyi, London.



*50-súwret.* Havarnaq sarayınıń qurılısı. Great, XV ásir 90-jılları. 1495-jıl kóshirilgen. Xudojnik Begzad. Britaniya muzeyi, London

portretleri xudojniktiń usı ónerde jetiskenlikke eriskenin ańlatıp turadı. Orta Aziya miniatyura mektebiniń ataqlı xudojniklerinen Mahmud Muzahhib, Begzad tásirinde jetisip, óziniń joqarı tájiriybeli sheberligi menen ajralıp turadı. Onıń kitap bezew sheberligin joqarı bahalap, «Muzahhib-altın suwı júrgiziwshi» laqabı menen atadı. Alisher Nawayınıń hasaǵa tayanıp turǵan jaǵdayındaǵı portreti Muzahhibtiń dáslepki dóretpesi bolıp esaplanadı. Xudojnik dóretpesinde Nawayınıń ishki ruwxıy jaǵdayın ashıwǵa háreket etip, Begzad dástúrlerin dawam ettiren.

XVII ásirdeń 30—50-jılları Muzahhib dóretywshiliginiń gúllengen dáwirine tuwra keledi. Onıń belgili shıǵarmalarınan «Sultan Sanjar hám toqıwshı ǵarrı kempir ushırasıwı» miniatyura kompoziciyaları dıqqatqa miyasar boldı. Orta Aziya miniatyura mektebiniń belgili xudojniklerinen biri Muhammed Murad Samarqandiy bolıp esaplanadı. Onıń dóretywshiliginde shahlardıń qabıl etiw máresimleri, ań kórinisleri, qaharmanlıq temaları tiykarındaǵı miniatyura kompoziciyaları óziniń kórinisin tapqan. Samarqandiy Abdulbosıt Firdawsiydiń «Shahnama» qoljazbasına 115 miniatyura kompoziciyaların islegen. *Xudojnik iri obrazdı birinshi rejede súwretleydi. Samarqandiy dóretywshiliginiń ózine tán ózgesheligi ol obrazlardı kemeytip, olardı ápiwayı súwretleydi. Obrazlar is-háreketi, bet, qol mimikalıq*



51-súwret. Fariddin balaları hám emen shahınıń qızları. Firdawsiydiń «Shahnama shıǵarmasınan» 1557-jıl. Muhammed Murad Samarqandiy

*özgerisleri ideyaliq maqsetti kórsetiwge xızmet etedi. XVII ásir basları Orta Aziya miniatyura óneriniń joqarılaw dáwiri boldı. Samarqand miniatyura mektebi xudojnikleri tárepinen Sharafiddin Ali Yazdiydiń «Jeńis» shıǵarmasına islengen miniatyuralar ayırıqsha orındı iyeleydi. Sonday-aq, bul dáwirde xan hám shayırlar portretleri islendi.*

### **10-ámeliy jumıs**

Ámeliy jumıs procesinde xudojnik shıǵarmaların kórkemlik jaqtan túsindirıń.

#### **Tákırlaw ushın sorawlar:**

1. Arab miniatyura mektebi qaysı ásirlerde dúzilgen?
2. Hind Gıjorof mektebi qaysı ásirlerdi óz ishine aladı?
3. «Baburnama» kitabınıń xudojniklerin aytıń.
4. Iran miniatyura mektebi qaysı ásirlerde qalıplesken?
5. Tırk miniatyura mektebiniń rawajlanıwı qaysı ásirlerge tuwra keledi?
6. Kamaladdin Begzad qashan hám qayerde tuwılǵan?
7. Muzahhib laqabı qanday mánisti bildiredi?
8. Muhammed Murad Samarqandıy «Shahnama» qol jazbasına neshe miniatyura kompoziciyası islengen?

#### **Úyge tapsırma:**

Sabaqlıqtaǵı 10-sabaqtı oqıp tákırlaw.

### **SHÍǴÍS MINIATYURA KÓRKEM ÓNER SHÍǴARMALARÍ ÚLGILERINIŃ ELEMENTLERINEN NUSQA KÓSHIRIW**

Qádirli oqıwshılar! Sizler aldınǵı sabaqta Shıǵıs miniatyura mektepleri, olardıń rawajlanıwındaǵı ózine tán ózgeshelikleri hám úlgileri haqqında bilip aldınız. Búgingi sabaqta sabaqlıqta berilgen miniatyura shıǵarmalarındaǵı terek, suw, taw, tas elementleriniń salınıw usılların baqlap, úyrenip, nusqa kóshiresiz.





52-súwret. Dilbar Polatova. «Usta shákirtleri menen». 1999-jıl.



53-súwret. Abrar Tursunov. «Añshı». 2001-jıl.



54-súwret. Joman hám qamrak terekleri «Baburnama» kitabındaǵı miniatyura.

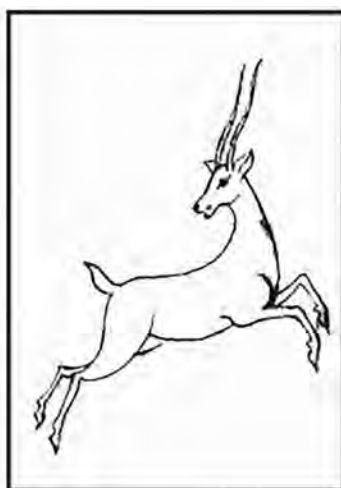
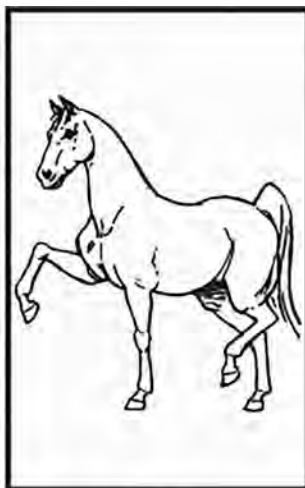
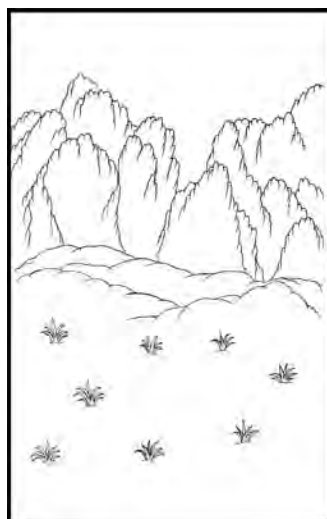
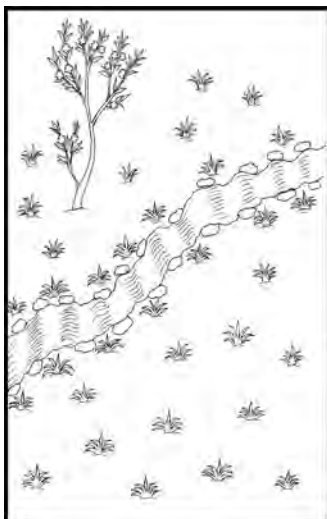
Mine bul miniatyura shıǵarmaların baqlań. Bularda terekler, suwlar, tawlar, taslar qalay salınǵan? Perspektiva, jaqtılıq saya nızamlıqları seziledi me?

## 11-12-ámeliy jumis

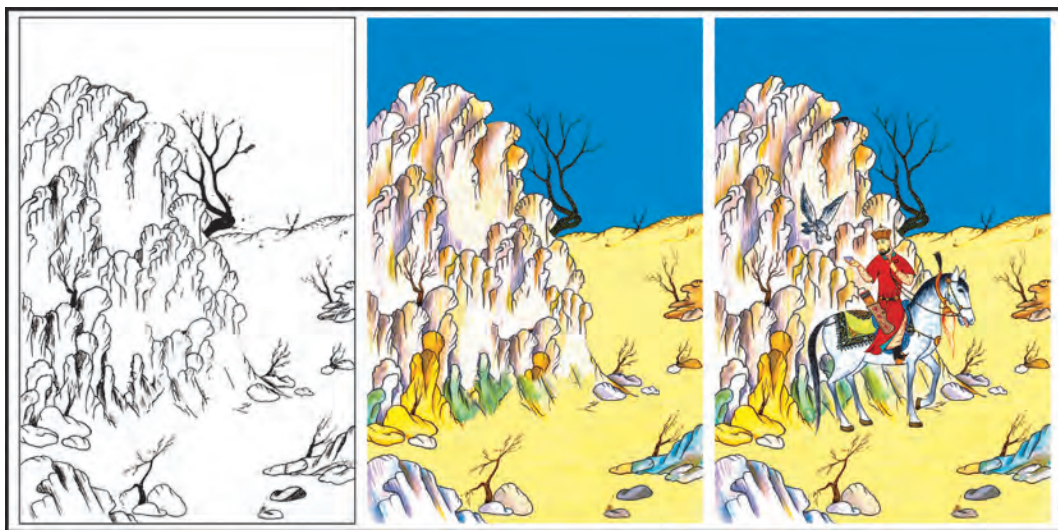
Sabaqlıqta berilgen miniatyura dóretpelerindegi terek, suw, taw, tas elementlerinen súwret dápterinińge nusqa kóshiriń hám reń menen boyañ.

Súwret dápterinińdi altı bólimge ajratıń!

**Birinshi bólimine** sabaqlıqta berilgen miniatyura dóretpesindegi tawdan nusqa kóshiriń. **Ekinshi bólimine** sabaqlıqtan berilgen







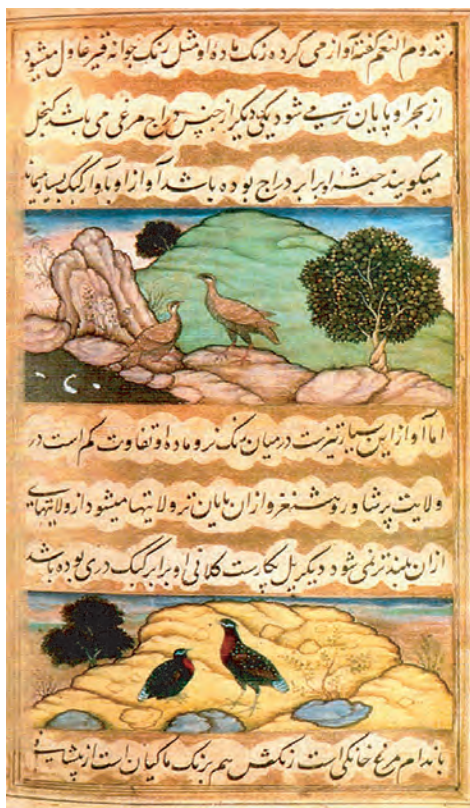
55-súwret. Úlgili illyustraciya, Izzatilla Nurillaev.

miniatyura dóretpesindegi suw hám tastan nusqa kóshiriń. **Úshinshi bólimine** sabaqlıqta berilgen miniatyura shıǵarmasındaǵı terekten nusqa kóshiriń. **Tórtinshi, besinshi, altınshı** bólimine bolsa insan hám janıwarlar súwretinen nusqa kóshiriń.



56-súwret. Shorasul Shoahmedov. «Ań».

Mine bul miniatyura dóretpelerin dıqqat penen baqlań. Dóretpelerde miniatyura kórkem óneriniń ózine tán ózgesheliklerin kóriw múmkin. At súwreti hám insan obrazı salınıwı hám boyalıwın kóriń. Súwrette reńler ashıq boyalǵan, jaqtılıq — saya qaǵıydaları qollanılmaǵan.



57-súwret. Kanjal hám pulpaykar atlı quslar. «Baburnama» kitabındaǵı miniatyura.



58-súwret. Mırza Ali. Lashın baǵıwshı. Miniaturadan kórinis. 1575-jıl. Bostan, Kórkem óner muzeyi.

Súwrette perspektiva qısqarıwları sezilmeydi. «Ań» dep atalǵan dóretpe miniatyura usılında súwretlengen bolıp, xudojnik Shorasul Shoahmedov tárepinen islengen. «Lashın baǵıwshı» atlı miniatyura kórinis ataqlı miniatyrashı xudojnik Mırza Ali tárepinen salınǵan.

### **Tákírarlaw ushın sorawlar:**

1. «Usta shákirtleri menen» dóretpesiniń avtorı kim?
2. Xudojnik Abrar Tursunov dóretpesiniń atın aytıń.
3. «Joman hám qamraq terekleri» miniatyura dóretpesi qaysı kitapqa salınǵan?
4. Miniatyura ónerinde jaqtı-saya hám perspektiva qaǵıydaları qollanıladı ma?
5. «Ań» dep atalǵan miniatyura dóretpesi qaysı xudojnik tárepinen islengen?
6. Miniatyurashı xudojnik Mırza Ali óziniń dóretpesin qalay ataǵan?
7. «Kanjál hám pulpaykar atlı quslar» miniatyura dóretpesi qaysı kitapqa salınǵan?

### **Úyge tapsırma:**

Nusqa kóshirilgen miniatyura elementlerin boyap keliw.

## **ÓZBEK XALÍQ ERTEKLERI SYUJETLERI TIYKARÍNDÁ MINIATYURA USÍLÍNDÁ ILLYUSTRACIYA ISLEW**

Qádirli oqıwshılar, sizler jaslıǵıńızdan Ózbek xalıq erteklerin esitip, oqıp úyrengensiz. Bulardan «Zumrad hám Qımbat», «Ur toppaq», «Ashıl dasturqan» hám basqaları belgili. Ertekler arqalı bizler jaqsı menen jamandı, aq-qaranı ajratıp alamız. Ertekler bizdi jaqsı isler, jaqsılıq, ádillik, jaqsılıq, álbette, jeńiske erisiwine isendiredi hám baǵdarlaydı. Bazı ertekler ata-ana, ustaz hám jası úlkenlerdiń gápine qulaq salıwǵa, olardı húrmet etiwge úyretse, ayırım ertekler bárhama durıs aytıwǵa, ádalatlı mehriban bolıwǵa úyretdi. Jáne sonday ertekler bar, bilimdan, ónerli, miynet súygish, isbilermen bolıwǵa, mashqalalardı aqıl menen oylap, doslar menen másláhátlesip sheshiwge úyretdi. Bizler Ózbek xalıq ertekleri syujetine miniatyura usılında illyustraciya islew ushın ertek tiykarında islengen miniatyura kompoziciyaların talqılawımız, baqlawımız zárúr boladı. Mine bul ertek tiykarında islengen miniatyuralarǵa itibar beriń. 60-súwrettegi Ózbek xalıq





59-súwret. Telman Muhamedov. Ózbek xalıq ertekleri.

ertekleri tiykarında salınğan kompoziciyalardı xudojnik Telman Muhammedov islegen.

Bizler aldınğı sabaqlarda miniatyura dóretpeleri elementlerinen nusqa kóshirgen edik. Mine usı ózlestirgen bilim hám kónlik-pelerimizge, xudojnikler tárepinen erteklerge islegen dóretpelerden alğan tásirlerińimizge súyenip, Ózbek xalıq ertekleri ushın miniatyura usılında illyustraciya isleybiz.

### **13-ámeliy jumıs** **Ózbek xalıq ertekleri ushın miniatyura usılında** **illyustraciya islew.**

Miniatyura usılında illyustraciya islegenıńizde tómendegi ulıwma qağıydalardı umıtpań!

1. Jaqındağı zatlar qağaz astına, uzaqtağı zatlar qağazdıń joqarı bólimine salınadı.

2. Zat hám adamnıń súwretin salıwda jaqındaǵı hám uzaqtaǵı ólshemleri ózgermeydi.
3. Perspektiva qaǵıydasına ámel etilmeydi.



60-súwret. Izzatilla Nurullaev. Úlgidegi illyustraciya.

### **Tákirarlaw ushın sorawlar:**

1. Ertekler bizge neni úyretedi?
2. Ózbek xalıq ertekleri tiykarında salınǵan kompoziciyalar qaysı xudojnik tárepinen islengen?
3. Miniatyura usılında illyustraciya islewdiń qanday ulıwma qaǵıydaları bar?

### **Úyge tapsırma:**

Miniatyura usılında islengen illyustraciyanı tamamlap keliw.

# SHÍGÍS KLASSIK ÁDEBIYATÍ SYUJETLERI TIYKARÍDA MINIATYURA USÍLÍDA ÓZBETINSHE KOMPOZICIYA ISLEW 2-BAQLAW JUMÍSÍ



*61-súwret.* «Iskender tawda dárwish aldında». Great, XV ásir diń 90-jılları 1495-jılı kóshirilgen. Xudojnik Kamaladdin Begzad. Nizamiy, «Xamsa». 1201-jılı. Britaniya muzeyi, London.

Qádirlı oqıwshılar, sizler aldınğı sabaqta ertek ushın miniatyura usılında kompoziciya dúziwde miniatyura dóretpeleri úlgilerinen terek, suw, taw, tas, haywanlar, quslar, adamlar kibi elementler nusqasın kóshiriw arqalı toplanğan tájiriyebeńizge súyendińiz. Usı úyrengen elementlerden paydalanıp Ózbek xalıq erteklerine miniatyura usılında illyustraciya isledińiz. Búgingi sabaqta berilgen baqlaw jumısın orınlaw ushın, aldınğı sabaqlarda iyelegen bilimlerińizge súyeniń. Miniatyura dóretpelerindegi elementler terek, suw, taw, tas, janıwarlar, adamlar súwretinen paydalanıp, Shıgıs klassik ádebiyatı syujetleri tiykarında miniatyura usılında kompoziciya dúziń. Kompoziciya dúziwde tómendegi qağıydalarğa ámel etiń.

1. Kompoziciyańız ushın syujet tańlań.
2. Kompoziciyanı tolıq emes sıyıqlar tiykarında salıp alıń.
3. Súwrettiń átirapında qosımsha detal hám zatlar (ósimlik, terek, suw, taw, haywanlar) dı salıń.



4. Islengen syujetli kompoziciyańızdı miniatyura dóretpesin boyaw qaǵıydalarına tiykarlanıp boyañ.

5. Ashıq reńler menen boyap, gelli toyǵın reńdegi ruchka járdeminde súwretler shegarasın sızıp shıǵıń. Shıǵıs klassik ádebiyatı syujetleri tiykarında xudojnikler tárepinen kóplegen illyustraciyalar islengen. Bul kompoziciya xudojnik Kamaladdin Begzad tárepinen islengen bolıp, «Iskender tawda dárwish aldında» dep atalǵan bul súwret Nizamiydiń «Xamsa» dóretpesi syujeti tiykarında salınǵan.

## MINIATYURA ISLEW USHÍN QUTILAR TAYARLAW HÁM KOMPOZICIYA ISLEW

Qádirli oqıwshılar, sizler aldınǵı sabaqlarda miniatyura islew usılları hám onıń ózine tán táreplerin úyrendińiz. Búgingi sabaǵımızda lakli miniatyura kórkem óneri hám ustaları haqqında maǵlıwmat alıp, hár túrli kólem hám kóriniste jumıs qutılar tayarlawdı úyrenesiz. Ózbek xalqınıń eń kórkem óner túrлерinen biri súwret salınǵan lakli qutishalar dereklerge qaraǵanda, XVI ásirde Buxarada tayarlanǵan. Bul dáwirdegi miniatyura úlgileri bizge shekem jetip kelmegen. 1970-jılları ózbek xudojnigi Shıńǵız Ahmarov hám jas kórkem óner sheberleri Niyozali Xolmatov, Shomahmud Muhammedjanov, Abduvosit Qambarov, Ğayrat Kamalov hám basqalar bul kórkem óner túrin qayta tiklewge bel bayladı. Lakli miniatyuranıń qayta tiklenip rawajlanıwında eki principke ámel etiledi.

**Birinshi princip** — miniatyura miyrasına dóretiwshilik penen qatnas jasaǵan jaǵdayda zamanagóy shınlıqtı sáwlelendiriw.

**Ekinshi princip** — klassik miniatyuranıń kórkemlik jaqtan nızam qaǵıydalarına qatań ámel etiwden ibarat boladı.

Lakli miniatyura ustaları tárepinen jumısta qollanılatuǵın qutılarga islengen naǵıs bezekleri hám miniatyuraların baqlañ.

Tómendegi jumısta qollanılatuđın qutlarına islengen nađıs bezewlerin xudojnik Shoalım Shomansur islengen.



62-súwret. Niyazali Xolmatov. «Farhad hám Shirin». Lakli miniatyura.



63-súwret. «Shahzada Ivan» rus xalıq ertegi tiykarında islengen lakli miniatyura. Xoluy mektebi.



64-súwret. Maslova. «Shortan balıq ámiri menen» rus xalıq ertegi tiykarında islengen lakli miniatyura. Fedoskino mektebi.



65-súwret. Shoalim Shomansur dóretpesi.

Xudojnik Shoilham Shoyaqubov tárepinen jumıs qutılarına islengen lakli miniatyuralar reñi hám kompoziciyası menen ajıralıp turadı.

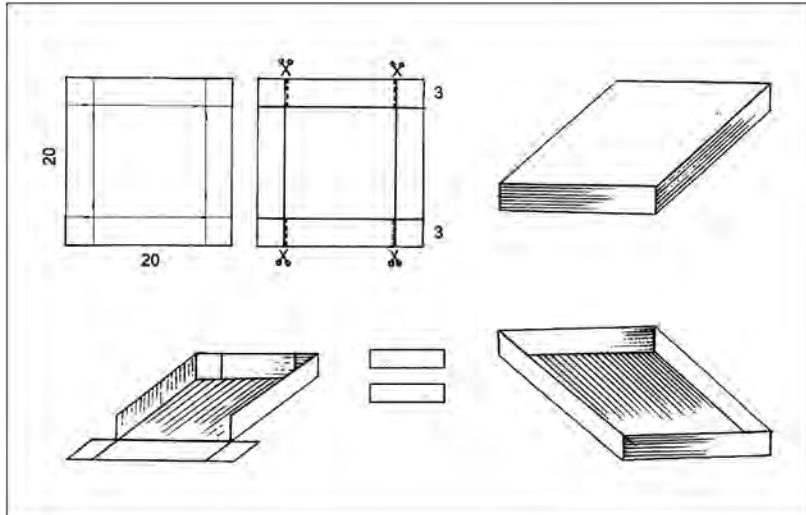


66-súwret. Shoilham Shoyaqubov. «Masqarapaz», 2000-jıl.

## 15 — 16-ámeliy jumıs

Jumıs qutısın tayarlaw ushın ápiwayı karton qaǵazı kerek boladı.

1. 20x20 sm kvadrat formasında karton qıyıp alamız.
2. Kartonnıń barlıq tárepinen 3 sm sızıq sızamız.
3. 3 sm sızıqlar ústinen jazbaytuǵın ruchka yamasa temir sızǵısh járdeminde basıp sızıp, kartondı múyeshleri qolay sınıwı ushın, kesikler payda etemiz.
4. Kartonnıń múyeshlerin bir tárepinen 3 sm ólshemde qayshıda qıyıp shıǵamız (súwrette punktler sızıqta kórsetilgen).
5. 3 sm kartondı qıyılǵan bólimlerin joqarıǵa kóterip, qayırıp shıǵamız.



6. Múyeshlerde payda bolǵan kvadratshalargá jelim jaǵıp, qutıshanıń ishki tárepinen jelimlep qoyamız.

7. Qutıshanıń qaqqaǵı ushın jáne sol ólshemde ekinshisin tayarlaymız.

8. Qutıshanıń ashılıp-jabılıwı ushın bir tárepin ishinen eki qaǵaz lenta jelimleymiz.

9. Qırqıw, jelimlew jumısları tamam bolǵannan keyin qutıshanıń qaqqaǵına miniatyura kompoziciyasın islew ushın aq qaǵaz jelimleymiz.

Qádirli oqıwshılar, bizler sizler menen birinshi sherekte kompoziciya atamasınıń mánisi haqqında bilip alǵan edik.

Kompoziciya dóretiwde, álbette, komponovkaǵa, simmetriya hám assimetriya, ritm, stilizaciya, reń qaǵıydalarına ámel etiw kerek. Ústingi orayın tabıw, súwrettiń erkinligi, kórkemligi, reńler sáykesligine itibar beriw talap etiledi. Kompoziciya dúziwde naǵıs yamasa súwret elementlerinen paydalanıw jolların ózlestiriw hám kompoziciyanı ataw zárúr boladı. Tórt hám kóp múyesh, sonday-aq, sheńber túrine hár túrli naǵıs yamasa miniatyura kompoziciya eskizlerin tayarlaw hám de jumıs qutılarına kóshirip sızıw múmkin. Tuwrımúyesh formasındaǵı qutını bezew, eskizin salıwda bezek sıpatında naǵıs, haywanlar, quslar, sonday-aq, qanday da bir sujetti sáwlelendiriwshi insan súwretinen paydalansa boladı. Bul



67-súwret. Shoalım Shomansur.  
«Naǵıs bezekli kompoziciya».



68-súwret. Muzaffar Polatov.  
«Bazm» 2001-jıl.



lakli qutıshalarǵa islengen kompoziciyalardı baqlań. Naǵıs bezekli kompoziciya xudojnik Shoalım Shomansur tárepinen islengen. «Bazm» súwreti Salınǵan kompoziciya xudojnik Muzaffar Polatov dóretiwshiligine tiyisli.

### **Tákirarlaw ushın sorawlar:**

1. Lakli qutıshalar qashan hám qay jerde tayarlanǵan?
2. Lakli miniatyura kórkem ónerdiń qayta tikleniwine qashan hám kimniń basshılıǵında tiykar salındı?
3. Xudojnik Shoilham Shoyaqubov tárepinen salınǵan qutıshaǵa qanday bezew bezelgen?
4. Miniatyura kompoziciyaları salınǵan naǵıs bezekli qutıshalar qaysı xudojnik tárepinen islengen?
5. Kompoziciya dóretiwde qanday qaǵıydalarǵa ámel etiledi?
6. Jumıs qutıların bezetiwde neler súwretinen paydalanıw múmkin?
7. Naǵıs bezekli kompoziciya qaysı xudojnik tárepinen islengen?
8. «Bazm» súwreti salınǵan kompoziciya qaysı xudojnik dóretpesine tiyisli?

### **Úyge tapsırma:**

Kompoziciya islew ushın qutı tayarlap jumıstı juwmaqlap keliw.



---

---

### III SHEREK

Qádirli oqıwshılar, sizler bul sherekte súwretlew óneriniń úskenedegi reńli súwreti haqqındaǵı maǵlıwmatların, xudojnikleriniń úskeneli dóretpelerin, ózbek hám jáhán súwretlew óneri ustaları tárepinen tariyxıy shaxslar tulǵaların dóretiw procesinde alıp barǵan izleniwleri haqqında bilip alasız. Sonday-aq, syujetli kartina eskizin salıwdı, natyurmort kompoziciyası hám de yadınan natyurmort islewdi, ádebiy dóretpе syujeti tiykarında kompoziciya dúziwdi, tábiyattıń hár túrli jaǵdaydaǵı kórinisi súwretin, grafikalıq usılda emblema islewdi úyrenesiz.

#### **SÚWRETLEW ÓNERINDE ÚSKENELI REÑLI SÚWRET. ÚSKENELI REÑLI SÚWRETI DÓRETPELERIN KÓRKEMLIK JAQTAN TÚSINDIRIW**

Súwretlew óneri óziniń baǵdarına qaray úsh túrge bólinedi. Bular grafika, reńli súwret, músinshilik sıyaqlı turlerden payda bolǵan.

Úskene dóretpeleri súwretlew óneriniń barlıq túrinde bolıp, olar úskeneli grafikası, úskeneli músinshiligi hám úskeneli reńli súwreti dep ataladı.

**Úskeneli grafikası** — erkin xarakterge iye, ózinde tolıq pikir hám jańa ideyalardı aldığa súretuǵın grafika shıǵarması bolıp tabıladı. Úskeneli grafikası dóretpelerinde qanday da bir mazmun, adamlar is-háreketi, tábiyat kórinisi kórsetiledi.

## Úskeneli grafikası dóretpelerinen úlgiler.



69-súwret. Rudolf Yaxnin.  
«Parusa nad volnami»  
dóretpesine illyustraciya.  
Linogravyura.



70-súwret. V.A. Favorskiy. «Júzim  
japıraǵın jep atırǵan kiyik»

**Úskeneli músinshiligi** — insan psixologiyasındaǵı názik ózgerislerdi, ruwxıy keshirmelerdi, keypiyatın ashıp beriw imkaniyatına iye. Bunnan tısqarı, ol tábiyattaǵı haywan hám janıwarlardıń tirishiligi, kúshi, xarakterin kórsete aladı. Úskeneli músinshiligi dóretpelerinen biri byust bolıp, ol adam denesin súwretlewshi domalaq músin hám de músinler toparı (kompoziciya) tárizinde boladı.

## Úskeneli músinshiligi dóretpelerinen úlgiler



71-súwret. Músinshi úskenede byust islemekte.



72-súwret. Músinshi Aleksandr Ryabichev dóretiwshilik izleniwde.



73-súwret. Músinshi Leonid Ryabcev. «Brigadir», 1973-jıl.

**Úskeneli reñli súwreti** — súwretlew ónerinde jetekshi orındı iyelep, arnawlı úskene molbertler járdeminde onsha úlken

bolmağan ólshemlerde islenedi. Úskeneli reñli súwret shıǵarmaları gezleme, karton, faner sıyaqlı tegis júzli materiallarǵa maylı hám akvarel boyawları menen islenedi. Reñli súwretlew dóretpeleri arnawlı molbertlerde islengenı ushın úskeneli reñli súwret delinedi. Úskeneli shıǵarmalarda jámiyettegi áhmiyetli waqıya hám jaǵdaylardı sáwlelendiriwden tısqarı, shaxstıń individual ózgesheliklerin, sezim-tuyǵıların tolıq súwretlew imkanıyatı bar. Sonday-aq, dóretpelerde tábiyatta bolıp atırǵan ózgerisler óziniń ashıq kórinisin tabadı. Úskeneli reñli súwretlew sawlatlı hám dekorativ reñli súwretlewden ajıralıp óz aldına áhmiyetke iye. Ol basqa kórkem óner menen baylanıspaydı. Muzey kórgizbelerindegi súwretlerdiń tiykarǵı bólimi úskeneli reñli súwret túrine tiyisli. Úskeneli reñli súwreti birqansha keshirek qalıplesken bolıp, onıń rawajlanıw dáwiri oyanıw dáwirine tuwra keledi. Ózbekistanda reñli súwretlewdiń úskeneli túri XIX ásirdeń ekinshi yarımınan baslap qalıpleseı. Bul dáwirde reñli súwretlew shıǵarmalarınıń birinshi avtorları XIX ásir ortalarınan Orta Aziyaǵa kele baslaǵan shet ellik xudojnikler edi. Olar 40 dan artıq bolıp, ayırımları Ózbekistanda pútkilley qaldı, usı jerde ustazlıq etip, evropa túrindegi kórkem óner dóretpelerin jergilikli jaslarǵa úyretti. Bular arasında



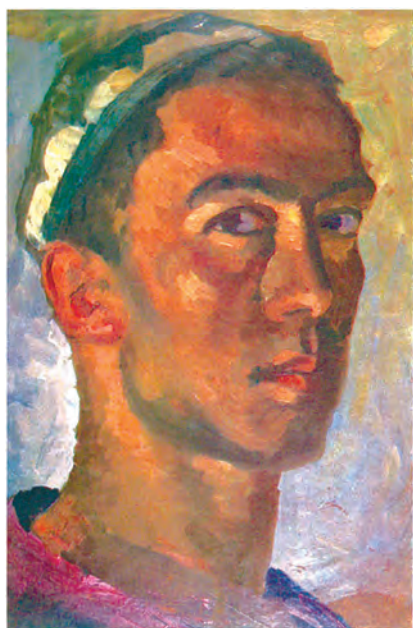
*74-súwret.* Jas xudojnik úskeneli reñli súwretlew túrinde natyurmort islemekte.

rus xudojniklerinen V. V. Vereshchagin, N. N. Karazin, D. Kavkazskiy, R. Zommer, O. Fedchenko, músinshi O. Mikeshin, ukrainalı xudojnik S.S. Svetoslavskiy, gruziyalı xudojnik G.Gabashvili hám basqalar bar edi. Usı orında Ózbekistan úskeneli reñli súwretiniń rawajlanıwına úlken úles qosqan xudojnikler atların keltirip ótiw orınlı. Bulardan usta Mómin (A.Nikolaev), A.Siddiqiy, B.





75-súwret. L.Bure. «Registan»



76-súwret. B.Hamdamiy.  
«Avtoportret».



77-súwret. L. Abdullaev. «Molla  
Toyshi Tashmuhamedov».



Hamdamiy, I. Ikramov, P. Benkov, L. Abdullaev, Y. Elizarov, S. Abdullaev, M. Nabiev, Q. Basharov, T. Muhamedov, V. Burmakin, B. Boboyev, T. Quryazov, A. Ikromjanov, J. Umarbekov, B. Jalalov, A. Mirzayev, Z. Faxriddinov, A. Móminov, A. Nuriddinov, A. Qazaqov, L. Salimjanova, A. Mirsaatov hám basqalar nátiyjeli dóretiwshilik etti. Gárezsizlik jıllarında milliy gárezsizlik ideyalari menen suwgarılğan kóplegen úskeneli reńli súwret dóretpeleri jaratıldı. Bularğa portret janrında jaratılğan Amir Temur, Alisher Nawayı, Zahiriddin Muhammed Babur. Jalaliddin Manguberdi, Kamaladdin Begzad, Nadirabegim, Biybixanım, Spitamen, Abdulla Qadiriy, Cholpan hám basqa ata-babalarımızdıń portretlerin kirgiziw múmkin.



78-súwret. N. Kashina  
«Dápsi qız».



79-súwret. P. Benkov  
«Duwtarshi qız».

### **Úskeneli reńli súwretlew dóretpelerin túsindiriw hám talqlaw**

Nikolay Karaxannıń «Altın gúz» shıǵarmasın shamalap talqılanıwı: shıǵarma syjeti ápiwayı, altın gúz hawij alǵan máhalde. Kókshil tawlar hám kók aspan fonına altın tárizli sari reńge búrkengen terekler kózge taslanadı. Aldıńǵı planda soqpaq

jol, qara taslar, kókshil úlken taslar, kúnge kúygen shópler, gúzgi sarı, altın sıyaqlı, qızıl, ashıq qızıl shaqalar anıq kórinip turıptı. Arqa tárepte — jumsaq aspan kók dumanğa qorshalğan úlken taw dizbeklerinde tereklikler sál alıstan kórinedi. Tawlar ústinde quyash nurları menen jaqtılandırğan aq bultlar kók aspanı bezegen. Quyashtıń nurlarınan kún ótip, gúzdiń túni baslanıp atırğanın seziw múmkin.

Tamashagóylerdiń dıqqatı iyrek-iyrek soqpaq jolğa qaratıladı. Joldıń shetlerinde kúlreń úlken taslar bolıp, olar átirapında sargayğan shópler, biri sarı, basqası qızıl putalar sonday janıp turıptı. Uzaqtağı soqpaq jolda ózbek qızı, tábiyatqa tań qalıp toqtap qalğan. Qız hám barlıq sıyaqlı gózzal, sulıw tábiyattıń ajıralmas bólegi sıpatında bir-birin tolıqtıradı.



80-súwret. Nikolay Karaxan. «Altın gúz».

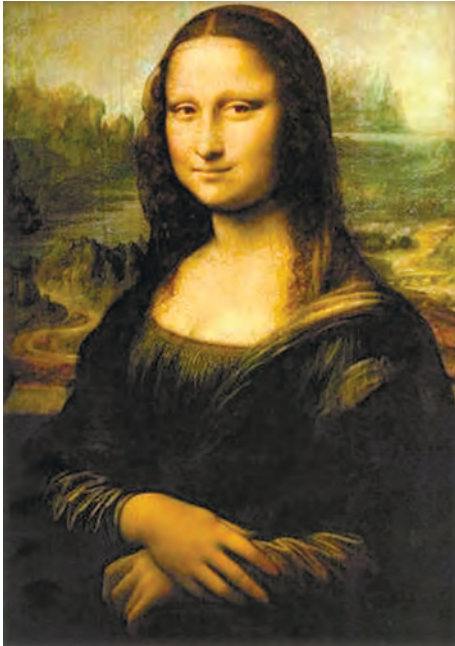
Súwret haqıyqatqa uqsaydı hám tereń lirikalıq shıǵarma. Xudojnik shıǵarmadaǵı barlıq zattı óz ara baylanıstırıp, tábiyatqa bolǵan muhabbatın súwretlew quralları járdeminde ashıp beredi. Shıǵarmada ólshew hám reń perspektivasınan orınlı paydalanılǵan. Ásirese, ishkerige kirip kishireyip baratırǵan terekler sál ǵana kózge taslanatuǵın gúz súwreti keńislikti, keńlikti seziwge járdem beredi. Súwrettiń ózgesheligi reń gamması menen baylanısqa jaǵdayda anıq keypiyattı dóretiwge járdem beredi. Altın sıyaqlı kolorit súwrettiń tiykarǵı reńi bolsa da, reńler dúzilisi hár qıylı bolıp tabıladı. Súwret Orta Aziya tábiyatına tán kózdi qamastıratuǵın ashıq kontrast reńlerden dúzilgen. Mısalı, kók tawlar altın sıyaqlı sarı tereklerge qarama-qarsı reń tárizinde qoyılǵan. Súwrettegi barlıq elementlerdiń analizi hám pikirin sonday juwmaqlaw múmkin: tábiyattaǵı gózzallıq máńgi, insan onı tolıqtıradı hám bulardıń barlıǵın qorǵawı kerek. Xudojnikte tiykarǵı ideya, tábiyattı súyiw, onıń menen quwanıw hám maqtanıw bolıp tabıladı.

**«Altın gúz» shıǵarmasın kórkemlep túsindiriw hám talqlaw boyınsha bekkemlewshi sorawlar:**

1. Xudojnik haqqında qısqasha maǵlıwmat.
2. Xudojnik biziń dıqqatımızdı nelerge qaratadı?
3. Birinshi planda neler súwretlengen? Arqa planda neni kóremiz?
4. Xudojnik súwretti qalay ataǵan? Bul temanı qalay kórsetip berdi?
5. Kórinis (peyzaj) haqıyqatqa uqsagan ba?
6. Súwretlengen zatlardıń óz ara qatnası qanday?
7. Shıǵarmada ólshew hám reń perspektivası sheshilgen be?
8. Shıǵarma sızıǵı ritm jaratqan ba?
9. Shıǵarma qanday koloritde islengen?
10. Xudojnik shıǵarmasında qoyılǵan maqsetke erisken be?
11. Shıǵarmanıń (jetekshi) baslı ideyası, xudojniktiń dúnyaǵa kóz qarası, pikirleri menen kórsetilgen be?

12. Súwret sizge unadı ma?
13. Kórinistiń qaysı tárepleri sizge unadı?
14. Bul shıǵarma sizge ne berdi?

### **Portret shıǵarmasın kórkemlep túsindiriw hám talqılaw**



*81-súwret.* Leonardo Da Vinchi. «Mona Liza Jokonda»

Úskeneli reńli súwretinde óziniń ataqlı shıǵarmaların jaratqan Oyanıw dáwiri xudojniklerinen biri Leonardo Da Vinchi bolıp tabıladı. Ol 1503 — 1505-jılları óziniń tolıq shıǵarması «Mona Liza» atlı portretin dóretti. Bul shıǵarma dóretilgenine 500 jıldan asqan bolsa da, shıǵarmaǵa qızıǵıw ele toqtaǵan joq, millionlap tamashagóyler Amerika, Yaponiya, Rossiyada shólkemlestirilgen kóshpe-li kórgizbelerde bul shıǵarmanı kóriw ushın kúni-túni náwbet kútip turadı. «Mona Liza» shıǵarması haqqında júz jıldan kóbirek kitaplar jazılǵanlıǵı shıǵarmanıń ataqlılıǵınan derek beredi. Tamashagóydi shıǵarmanıń tań qaldıratuǵın tárepi, portret betindegi ózgeriwshenligi bolıp tabıladı. Ol geyde názik, geyde

haqıyqıy, geyde ayırıqsha, geyde naz-qaraslı kelbette kórinse, geyde qanday da bir jasırın mánisti júzinde kóriw múmkin. Portrettiń arqa planında quramalı tábiyat kórinisi sáwlelendirilgen. Hayal tábiyatınıń ajıralmas bólegi hám onıń menen baylanısqa. Shashları kiyimlerindegi búkleniw tap tábiyat ritmin qaytarıp atırǵanday tıyiledi. Hayal kelbetindegi jıllı júzlilik hám mehribanlıq, sulıwlıq hám gózzallıq penen sáykeslesip, ideal gózzal insan kelbetin sáwlelendiredi. Leonardo pútkil ómiri dawamında ózi islegen barlıq shıǵarmaların satqan bolsa da, «Mona Liza»

shıǵarmasın kóp pulǵa da satpaǵan. «Mona Liza» shıǵarmasın bǎrhama ózi menen alıp júrgen.

**Portret shıǵarmasın kórkemlep túsindiriw hám talqılaw boyınsha bekkemlewshi sorawlar:**

1. Portrette kim súwretlengen?
2. Xudojnik itibarımızdı qanday zatqa qaratadı?
3. Portret tiykarında qanday ideya jatadı?
4. Portret qalay súwretlengen, ádettegideyme yamasa saltanatlı?
5. Reñli portret ideyasın qalay ashadı?
6. Shıǵarmada reñ kólem hám perspektivanı qalay kórsetedi?
7. Portret fonı qanday, onıń roli neden ibarat?
8. Súwretlenip atırǵan obrazdıń xarakteri (quwanışlı, salmaqlı, aqıllı, ziyrek, biyǵam) qanday?
9. Portret sizde qanday tásir yamasa pikirler oyattı?

**17-ámeliy jumısı**

Sabaqlıqta úlgi ushın berilgen «Mona Liza» portretinen nusqa kóshiriw.

**Tákirarlaw ushın sorawlar:**

1. Ne ushın úskeneli reñli súwret dep aytamız?
2. Úskeneli reñli súwret shıǵarmalarında neler sáwlelendiriledi?
3. Ózbekistanda reñli súwrettiń úskeneli túri qashannan baslap qalıplesti?
4. Ózbekistanda úskeneli reñli súwret rawajlanıwına úlken úles qosqan xudojniklerden kimlerdi bilesiz?
5. N. Karaxannıń «Altın gúz» shıǵarmasın aldınǵı planında nelerdi kóriw múmkin?
6. Xudojnik shıǵarmasında reñ hám ólshem perspektivasınan qalay paydalanǵan?
7. Leonardo Da Vinchi óziniń belgili «Mona Liza» atlı shıǵarmasın qashan jarattı?



8. «Mona Liza» shıǵarması tamashagóydi nesi menen tań qaldıradı?

**Úyge tapsırma:**

Sabaqlıqtan 17-sabaq mazmunın oqıp, úyrenip keliw.

**ÚSKENELI REŃLI SÚWRET TARAWÍNDÁ  
DÓRETIWSHILIK ETKEN ÓZBEKISTAN HÁM DÚNYA  
JÚZINIŃ (ATAQLÍ) BELGILI XUDOJNİKLERINIŃ ÓMIRI  
HÁM DÓRETIWSHILIK XÍZMETI.**

**Ózbekistan xalıq xudojnigi Oral Tansıqbaev**

Úskeneli reŃli súwreti tarawında nátiyjeli dóretiwshilik etken peyzaj janrı xudojnıklarinen biri, Ózbekistan xalıq xudojnigi O.Tansıqbaev 1904-jılı Tashkent qalasında tuwılǵan. Ol súwretlew ónerinen dáslepki sabaqtı dógerekke qatnap I.Repinniń shákirti N.Rozanovtan aldı. Xudojniktiń birinshi shıǵarması «Tashkentbaev portreti»n 1927-jılı dóretti. O.Tansıqbaev Rossiyanıń Penza qalasındaǵı kórkem pedagogika bilim jurtına oqıwǵa kirip, I. Repinniń shákirtleri I.Goryushkin, Sorokopulov hám N.Petrovlardan kórkem óner sırların úyrenedi. Jas xudojnik Penza muzeyinde súwretlew óneri shıǵarmalarınan nusqalar kóshirip, óz tájiriybesin asırdı.

O.Tansıqbaevtıń óz betinshe dóretiwshiligi Ózbekistanda 1940-jıldan soń baslandı. Ol ekinshi jáhán urısı bolǵan jerlerde delegaciya menen barıp, óziniń tásirleriniń nátiyjesi sıpatında «Azat etilgen jerlerde», «Malunniń jolı», «Hawa urısı» sıyaqlı shıǵarmaların jarattı. 1943-jıl oǵan «Ózbekistanda xızmet kórsetken kórkem óner ǵayratkeri» ataǵı berildi. Oral Tansıqbaev urıstan keyingi jılları «Salı hasılın jıynap alıw», «Báhár», «Paxtanı suwǵarıw», «Janajan úlke», «Issıqkól aqshamı», «Tawda» sıyaqlı shıǵarmaların jarattı. Xudojniktiń belgili shıǵarmalarınan biri «Ózbekistanda mart» — dep ataladı.

Shıǵarmada quyash nurınan ráhátlenip atırǵan maysazarlar, tolıq güllegen terekler, tolıp aǵıp atırǵan dárya, dáryaǵa barıwshı

soqpaq, dáryanıń arǵı jaǵasındaǵı tóbelikler hám jaǵanıń biyik-páslikleri, qarlı tawlar, quyash nurında tawlangan bultlar insańǵa zawıq baǵıshlaydı. Xudojnik, sonday-aq, «Tawda báhár», «Qayraqqum GES i tańı», «Angren oypatlıǵı» kibi shıǵarmaların dóretti. «Qayraqqum GESi tańı» dóretpesi xudojnikke tabıs alıp keldi. Shıǵarmada súwretlengen zatlar — teńiz, aspan, keńlikler koloritiniń ájayıplıǵı insandı ózine tartadı. Kóriniste shól, suw, taw, aspan úlken ulıwmalastırıp súwretlengen. Respublikamız taw bawırlarında jaylasqan gózzal bul awılдаǵı túndi súwretlewshi kórinis shıǵarmasın «Tawdaǵı tún» dep atadı.

Shıǵarmada úlken ashıq kók tawlar, endi ǵana jaǵılǵan úylerdiń svetleri, úyler janınan aǵıp ótken say, sonday-aq, kóriniske tirishilik baǵıshlaǵan jası úlkenler hám balalar súwreti kózge taslanadı. Tawda gewgim túsip, tún boldı. Názerimizde tap saydıń sıldırławı, shegirtkelerdiń shırıldawı, iytler dawısı esitilip atırǵanday seziledi. O. Tansıqbaev 1955 — 1960-jılları «Sırdárya», «Taw jolı», «Angren — Qoqan jolı», «Angren dáryası», «Tawda», «Xumsandaǵı tún», «Sharbaq qurılısında» hám óziniń ataqlı «Gúz tańı», «Meniń qosıǵım», «Shardárya suw saqlaǵışında» sıyaqlı peyzaj shıǵarmaların dóretti.



82-súwret. Oral Tansıqbaev. «Ózbekistanda mart».



83-súwret. Oral Tansiqbaev. «Meniń qosıgım».

O. Tansiqbaev dóretiwshiliginiń ózine tńn tárepi ana-Watana muhabbat, onı húrmetlew, Ózbekistannıń gózzal hám tákirarlanbaytuđın tábiyatın peyzaj dóretpelerinde jırlaw edi. Ózbekistan xalıq xudojnigi O. Tansiqbaev birneshe ret xalıq aralıq kórgizbelerde óz shıǵarmaları menen qatnasıp, gúmis medal menen sıyılıqlandı. Ol watanımız kórkem ónerin rawajlandırıwdadıǵı xızmetleri ushın húkimetimizdiń bir qatar orden hám medalları menen sıyılıqlanǵan. Xudojniktiń bir qatar shıǵarmaları Moskvadaǵı Tretyakov galereyası, Shıǵıs xalıqları kórkem óner muzeyi, Qazaqstan, Qırǵızstan, Tájikstan, Moldoviya, Latviya, Ózbekistan kórkem óner muzeylerinen orın alǵan.

### **Ózbekistan xalıq xudojnigi Malik Nabiyeu**

M.Nabiyeu 1916-jıl Tashkent qalasında tuwılǵan. Ol súwretlew ónerinen birinshi sabaqtı xudojnik Bahram Hamdamiyden aldı. 1933-jılı xudojnikler bilim jurtına oqıwǵa kirip, 1937-jıl

onı tamamladı. Keyin M.Nabiyev bilim jurtında oqıtıwshılıq xızmetin alıp bardı. 1962-jılı Nizamiy atlı Tashkent mámleketlik pedagogika institutınıń kórkem-grafika fakultetin tamamlap, óziniń kórkem óner boyınsha dóretiwshilik xızmetin basladı. Ol tariyxıy shaxslar portretlerin hám tariyxıy waqıyalardı súwretlep, shıǵarma dóretiwe qızıǵatuǵın edi. Tariyxıy shaxslar portretin dóretiw quramalı bolıwına qaramay, xudojnik tınımsız miyneti, dóretiwshilik izleniwleri sebepli ullı tulǵalar portretlerin joqarı dárejede dórete aldı. Babur tulǵasın dóretiw procesinde birneshe jıllar dóretiwshilik izleniwler alıp bardı. Ol Babur jasaǵan Andijan, Samarqand qalalarında, sonday-aq, Awǵanstan, Hindstan sıyaqlı mámleketlerde xızmet saparında bolıp, Babur haqqında islengen miniatyura shıǵarmaların tereń úyrendi. Xudojniktiń tınımsız izleniwleri, miyneti nátiyjesinde 1962-jıl Zahiriddin Muhammed Baburdıń portreti jaratıldı. Keń jámáátshilik shıǵarmanı jaqsı qabılladı. 1973-jıl Beruniydiń tuwılǵanınıń 1000 jıllıǵı múnásibeti menen Beruniy portretin jaratıw boyınsha tańlaw ótkerildi. Malik Nabiyev islegen Beruniy portreti tańlawda birinshi orındı aldı. Bul portret haqqında YUNESKOnıń «Kurer» jurnalı, sonday-aq, shet el mámleketleriniń jurnal hám gazetaları maqala basıp shıǵardı. M.Nabiyev dóretiwshiligindegi eń belgili tariyxıy shaxslar portretlerinen biri — 1993-jılı jaratılǵan «Amir Temur» úskeneli reńli súwret portreti bolıp tabıladı. Xudojnik Amir Temurday ullı tulǵanıń portretin dóretiw ushın eliw jıldan artıq waqıt sarpladı. 1941-jıl Amir Temur qábiri ashılıp, bas súyegi alınadı. Rus músinshisi M.Gerasimov Amir Temur bas súyegi tiykarında onıń músinin islewge kirisedi. Sol dáwirler M.Nabiyev tariyx muzeyinde Sahıpqrannıń bas súyegin óz kózi menen kóredi. Xudojnik sol waqıttan baslap Amir Temurdıń portretin jaratıwdı óz aldına maqset etip qoyadı.

M.Nabiyev dóretiwshilik izleniw procesinde Hindstan, Iran, Turkiya, Angliya, Franciya, Ispaniya sıyaqlı mámleketlerdiń muzey hám kitapxanalarında saqlanıp atırǵan Amir Temur shaxsına baylanıslı miniatyura shıǵarmaları hám de ádebiyatların dıqqat



penen tereń úyrenip shıqtı. 1993-jıl Amir Temur tulǵasın jaratıw boyınsha daǵaza etken tańlawda M.Nabiyev ózi jaratqan Amir Temur portretiniń ele pitpegen variantı menen qatnastı. Tańlawda M.Nabiyev tárepinen jaratılǵan Amir Temur tulǵası jeńimpaz dep tabıldı. Tańlaw juwmaǵı boyınsha ótkerilgen jıynalısta Ózbekistan Respublikasınıń Birinshi Prezidenti I.Karimov qatnasıp, shıǵarma haqqında tómendegi pikirlerdi bildirdi: «Men ómiriniń kóp bólegi áskeriy júris hám saparlarda, el-jurt táshiwishinde ótken insannıń qolları, barmaqları, denesi qanday bolıwı, bet kózleri qanday máni ańlatıwı zárúrligi haqqında óz pikir hám usınıslarımdı aytım. Sonnan keyin Ózbekistan Xalıq xudojnigi Malik Nabiyev mine sol pikirler tiykarında portretti qayta isledi hám pútkilley basqa tulǵa — búgingi kúnde xalqımızǵa jaqsı belgili bolǵan sahqıranınıń klassik kórinisi payda boldı».



84-súwret. Malik Nabiev.  
«Amir Temur portreti».



85-súwret. Malik Nabiev  
«Babur portreti».



Usı tulğa keyin jurtımızda Amir Temur babamızğa atap qurılğan barlıq músınler ushın tiykar bolıp xızmet etti. (I.Karimov. «Joqarı mánawiyat — jeńilmes kúsh». 2008-j 151 — 152-betler). Malik Nabiyev azatlıq ushın güresti sáwlelendiriwshi «Spitamen kóterilisi», «Jizzax kóterilisi», «Samarqandta ónermentler kóterilisi», sıyaqlı bir Qatar shıǵarmaların da jarattı.

### **Ózbekistan xalıq xudojnigi Abdulhaq Abdullayev**

A.Abdullayev 1918-jılı Qazaqstannıń Túrksan qalasında tuwılğan. Ol portret janrında nátiyjeli dóretiwshilik etip, pútkil ómiri dawamında insan sırtqı kórinisi hám ishki dúnyasın úyreniwge, sırların izlep, sheberlik penen súwretlewge umtılıp jasadı. Reńli súwret salıwshı xudojnik Túrksandaǵı mektep internatda tálim aldı. Onıń mekteptegi ustazı jas Abdulhaqdaǵı súwret salıwǵa bolǵan talanttı sezip, oǵan mektepten soń kórkem texnikumǵa kirip oqıwdı usındı. 1932-jıl jas student óziniń «Háwız boyında» atlı birinshi etyudin dóretti. Bul shıǵarma Moskvadaǵı Shıǵıs xalıqları mámleketlik muzeyi tárepinen satıp alındı. A.Abdullayev texnikumda oqıǵan dáwirinde «Dostım portreti», «Úkem» dep atalǵan shıǵarmaların dóretip, kórkem óner álemine jańa talant iyesi kirip kelgenligin kórsetti. 1937-jılı xudojnikke «Sıyır sawıwshı» shıǵarması ushın Moskvaǵa sayaxat jollaması berildi. A.Abdullayev óziniń esteliklerinde I.Repinniń Moskvadaǵı Tretyakov galereyasında saqlanıp turǵan portretleri onı ózine tartqanlıǵın tolıqlanıp jazǵan. Xudojnik Samarqandtaǵı xudojnikler texnikumın tamamlap, 1938 — 1941-jılları Moskva xudojnikler institutında bilim aldı. Ol «Abrar Hidayatovtıń Otello rolindegi portreti», «Mannon Uyǵur portreti», «Usta Shirin Muradov portreti», «Aybek» portretin isledi. «Otello» spektaklin kórgennen soń, xudojnik A.Hidayatov tımsalındaǵı Otellonıń xarakterli kórinisin jarattı. Aktyor kórinisinde ózine isenim, erk, ıqlas, qatań hártárepleme kórinip turadı. Obraz tásinin kúsheytiw ushın xudojnik aktyor qáwmetin súwret tegisliginiń shegaralarına

tarqalgan jağdayda súwretlengen. Shıǵarmadaǵı toyǵın qızıl, qońır reń, ashıq sarǵısh reńler Otellonıń ruwxıy jağdayın ashıp beriwge xızmet etken. Xudojniktiń 1956 — 1960-jılları Hindstan, Afrika, Indoneziyaǵa etken sayaxatı oǵan dóretiwshilik kóterińkilik baǵıshladı. 1957-jıl sapar tásirleri tiykarında «Indira Gandi», 1964-jıl «Hind hayalı», «Jaypurda», «Milliy kiyim kiygen sinx», «Indoneziya bas kiyimindegi avtoportret»ti, 1966-jılı «Francuz tili oqıtıwshısı», «Sinegallik jigiti» sıyaqlı portret shıǵarmaların dóretti.

A. Abdullayev «Sabır Abdulla», «Kempir apası hám aqlıq», «Malika» sıyaqlı portret shıǵarmaların islewde jıllı hám toyǵın reńlerden paydalangan. 1973-jıl dóretken «Jer perzenti» shıǵarmasında portret fonında peyzajdan paydalangan. 1970 — 1980-jılları xudojnik ullı shayır Alisher Nawayı portretiniń birneshe variantların saldı.

Xudojniktiń shıǵarmaları haqqında kóplegen pikirler aytıw múmkin. Biraq, onıń ataqlı portretleri haqqında toqtap ótpesek



86-súwret. Abdulhaq Abdullayev.  
«Kempir apası hám aqlıq».



87-súwret. Abdulhaq Abdullayev.  
«Abrar Hidayatovtiń Otello rolindegi portreti».

bolmaydı. Bular Alisher Nawayı, Furqat, Abrar Hidayatov, Mannan Uyğur, Nazarali Niyazov, Mamatisaq ata Tashmatov, Aybek, Hamza, Abdulla Qahhar, Turov Tula, Habibiy, Ibrahim Rahim, Shıngız Ahmarov, Hamid Alimjan, Said Ahmad, Shayxzada, Izzat Sultan, Qarı Niyaziy, Mirtemir, Shuhrat, Usta Shirin Muradov, Sabır Abdulla, Shukrulla, Hamid Ğulam, Kamil Yashin kibi ataqlı ilim hám ádebiyat, kórkem óner ğayratkerleri, pidayılar, ulamalar tulğaları bolıp tabıladı. A. Abdullayevtıń shıǵarmaları dúnya júziniń abroylı muzeylerinen orın alǵan.

### Rafael Santi

Oyanıw dáwiriniń ullı xudojnigi Rafael Santi 1483-jılı Italiyanıń Urbino qalasında tuwılǵan. 1520-jıl Rimde qaytıw bolǵan. Ol



88-súwret. Rafael Santi. «Sikstin Madonnası».

xudojniklik bilimin ustazı ataqlı xudojnik Perujinodan aldı. Rafael dóretiwshiliginiń bas ideyası insanıyılıq, insan gózzallığı hám hártárepleme jetikligin kórsetiwden ibarat edi. Xudojniktiń dáslepki shıǵarmaları «Ricar uyqısı», «Mariyanıń nekesi» dep atalıp, oǵan mártebe keltirdi. Rafael Santidiń portret janrında dóretken madonna shıǵarmalarınan «Madonna Konestabels», «Madonna Granduka», «Baǵman Madonna», «Madonna Alba», «Madonna di Folino» sıyaqlılar dıqqatqa ılayıq boldı.

Xudojnik tárepinen 1515—1519-jılları joqarı kórkem dárejede islengen ataqlı shıǵarma

«Sikstin Madonnası» bolıp tabıladı. Bul shıǵarma rawiyatlar tiykarında salınǵan bolıp, Germaniyanıń Drezden galereyasında saqlanadı. Rafael bul shıǵarmasında Biybi Mariyam bala kóterip aspannan tómenge túsip kiyatırǵanı, onı áwliye Sikstin hám muqaddes Varvara kútip alıp atırǵanları, Biybi Maryam insaniyattı saqlap qalıw ushın óziniń balasın qurban etip, eki perishte arqalı adamzatqa sıylıqqa berip atırǵanı sheber súwretlengen. Xudojniktiń «Tabıtqa qoyıw», «Stansa dela Senyatura», «Papa Yuliy II», «Kardinal portreti», «B. Kastilone», «Leo X kardinallar menen», sonday-aq, sawlatlı reńli súwret shıǵarmalarınan «Munozara», «Afina mektebi», «Parnas», «Aqıl, ólshem hám kúsh» sıyaqlı súwretleri itibarǵa ılayıq bolıp, oǵan úlken abroy keltirdi.

### **Bryullov Karl Pavlovich**

Ataqlı rus xudojnigi K.P. Bryullov 1799-jılı Peterurgda tuwılǵan. 1852-jılı qaytı bolǵan. Ol Peterburg Kórkem óner akademiyasında bilim alǵan. Germaniyanıń Drezden, Myunxen súwretlew óneri galereyasında bolıp, ullı xudojnikler dóretiwshiligin úyrenen. 1823 — 1835-jıllar dawamında Ispaniyada jasap, oyanıw dáwiri xudojnikleri hám tárepdarları dóretiwshiligi menen tanıstı. Italiyadaǵı xızmeti dáwirinde «Italiya tańı» (1823), «Italiyada tús waqtı» (1827), «Shabandoz hayal» (1832), «Samoylovanıń D.Pachini hám arab balası menen portreti» (1832 — 1834), «Krilov portreti» (1839) sıyaqlı shıǵarmaları menen



89-súwret. Karl Bryullov.  
«Shabandoz hayal».



abroyga eristi. Xudojnik dóretiwshiliginde insan gozzallıgı hám de dramatism, realistlik dástúrler tiykarǵı orındı iyeleydi. Onıń «Pompeydiń sońǵı kúni», «M.Lanchi portreti» atlı shıǵarmalarında xudojnik dóretiwshiligindegi dástúrlerdi kóriw múmkin. Ol súwretlew ónerine romantizm aǵımın alıp kirdi.

### **Shishkin Ivan Ivanovich**

Belgili rus xudojnigi I.Shishkin 1832-jılı Tatarstannıń Elabuga awılında tuwılǵan. 1898-jılı Peterburgda qaytı bolǵan. Ol 1852 — 1856-jılları Moskva xudojniklik, músinshilik hám arxitektorlıq bilimjurtında dáslepki bilim ald. 1856 — 1860-jılları Kórkem akademiya da oqıǵan. Súwretlew óneriniń peyzaj janrında dóretiwshilik etken xudojnik Rossiya tábiyatınıń gozzallıǵın, ullılıǵın súwretlegen. Onıń 1878 — 1891-jılları dóretken «Toǵaydaǵı digirman», «Emanzar», «Qaraǵayzartańı», «Qayınzar», «Biydayzar», «Jabayı arqada», «Keme islenetuǵın terekler toǵayı», «Qıs» sıyaqlı shıǵarmaları dıqqatqa ılayıq. Shishkiniń shıǵarmaları Kiev, Moskva súwretlew óneri muzeyi hám galereyasınan, sonday-aq, Ózbekistan súwretlew óneri muzeyinen orın alǵan. Ol Akademik ataǵına sazawar bolǵan.



90-súwret. Ivan Shishkin. «Qaraǵayzar tańı».





91-súwret. Ivan Shishkin. «Qarağayzar».

### **Repin Ilya Efimovich**

Belgili rus xudojnigi I.Repin 1844-jılı Ukrainanıń Xarkov wálayatı Chuguev awılında tuwılǵan. 1938-jil Peterburg janındaǵı Kuokkalada qaytıw bolǵan. I.Repin 1864 — 1871-jılları Peterburg Kórkem akademiyasında oqıǵan. Rossiya hám shet el mámleketleri boylap etken sayaxatı tiykarında portret, kúndelikli turmıs hám tariyxıy janrlarda kóplegen shıǵarmalar dóretti. Óziniń shıǵarmalarında adamlardıń awır turmısın, ádilsizliklerdi, rus xalqı sociallıq turmısındaǵı qarama-qarsılıqlardı realistlik tárizde sáwlelendiren. Bunday shıǵarmalarǵa 1870 — 1885-jılları dóretilgen «Volga burlakları», «Kurs guberniyasındaǵı atanaq júrisi», «Kútpegen edi», «Tawbadan bas tartıw» sıyaqlı shıǵarmaların kirgiziw múmkin. Xudojniktiń tariyxıy waqıyalardı turmıshıq, tásirli etip sáwlelendiren. «Ivan Grozniy hám onıń balası Ivan», «Zaporojelikler túrk sultanına xat jazbaqta» atlı shıǵarmaları belgili. 1885 — 1891-jılları I.Repin, V.Stasov, M. Musorgskiy, L.N.Tolstoy, I.Pavlov sıyaqlı belgili kórkem óner ǵayratkerleri, jazıwshılar, ilimpazlardıń portretlerin dóretip, portret janrında nátiyjeli dóretiliwshilik etti. Ol kóp jıllar Peterburg Kórkem akademiyasında

rektor lawazımında islep, jas xudojniklerge bilim bergen. Onıń shıǵarmaları Moskvadaǵı súwretlew óneri muzeyi hám Tretyakov galereyasında, Ózbekistan súwretlew óneri muzeyi hám de dúnya júziniń kóplegen kórkem óner muzyelerinde saqlanbaqta.



92-súwret. Ilya Repin. «Zaporojelikler túrk sultanına xat jazbaqta».



93-súwret. Ilya Repin. «Mendeleev portreti».

### 18-ámeliy jumıs

Ámeliy jumıs procesinde xudojnik shıǵarmaların kórkemlep túsindiririń.

#### Tákirarlaw ushın sorawlar:

1. O. Tansıqbaev dáslepki sabaqtı qayerde alǵan?
2. O. Tansıqbaevtıń belgili shıǵarması qalay ataladı?
3. M. Nabiyev qashan hám qayerde tuwılǵan?
4. M. Nabiyevtıń eń belgili tariyxıy portret shıǵarması qalay ataladı?
5. A. Abdullaevtıń birinshi shıǵarması qalay atalǵan?
6. K. Bryullov qayerde tuwılǵan?
7. I. Shishkin qaysı janrda dóretiwshilik etken?
8. I. Repin óziniń shıǵarmalarında qanday waqıyalardı sáwlelendiredi?

## Úyge tapsırma:

18-sabaq temasın oqıw, sáwbetlesiw dápterine Ózbekistan hám dúnya júzi xudojnikleriniń úshewden dıqqatqa ılayıq belgili shıǵarmaların hám xudojniklerdiń atı familiyaların jazıp qoyıw.

## NATYURMORT KOMPOZICIYASÍ

Natyurmort — francuzsha «jansız tábiyat» degen mánisti bildiredi. Onda gúller, miyweler, palızlar, úy-ruwzıger buyımları, qus hám kishi haywanlar hám basqalar súwretlenedi. Natyurmort XVII ásirdiń baslarında Gollandiyada payda bolǵan. Natyurmort kompoziciyası dúzilgende basqa janrlar sıyaqlı ózinde qandayda bir mazmundı, maqsetti súwretleydi. Natyurmort kompoziciyası degende, tema tiykarında salıw ushın stol ústine buyım hám zatlardıń aqılǵa muwapıq dúzip jaylastırılıwı názerde tutıladı. Kompoziciya kórkem óneriniń júdá kóp túr hám janrlarında bolıp, ol xudojniktiń ideyasın tańlaǵan syujetler arqalı súwretlep beredi. Natyurmort kompoziciyasın dúziwde kishi zatlardı aldınıraqqqa, úlken buyım yamasa zatlar bolsa arqaraǵında qoyılıwı maqsetke muwapıq boladı. Natyurmortǵa fon tańlawda ashıq túsli, ashıq reńdegi buyım hám zatlar ushın toyǵın fon, toyǵın túsli natyurmort dúzilmesi ushın ashıǵıraq fon usınıladı. Natyurmorttaǵı buyım yamasa zatlardıń keńislik jaǵdayın hám gezleme qoyılǵan stol üstin kórsetip súwretlew ushın, kompoziciyanı jiyek sızılǵınan tómenirekke qoyıw kerek.

Tema tiykarında natyurmort kompoziciyası dúzilgennen soń, ol jaqsılap baqlanadı hám shama menen 7x4 sm kishi ólshemde natyurmorttıń tolıq pitpegen súwreti salıp kóriledi. Onı qaǵazǵa jaylastırıw eń áhmiyetli wazıypalarınan biri bolıp esaplanadı. Qaǵazda birinshi reje stol ústi hám natyurmorttıń ulıwma ólshemi — eni, biyikligi qaǵazda belgilenedi. Keyingi basqışta ondaǵı zatlardıń óz aldına ólshemi belgilep alınadı. Natyurmort salıwdıń keyingi basqışında simmetriyalıq zatlar ushın simmetriya sızılǵın,

zatlar formasınıń keńsilikte jaylasıwı hám perspektiv qısqarıwın kórsetiwge itibar qaratıladı. Járdemshi sızıqlar tiykarında jaylastırıp, qurıp, alıńǵan natyurmorttı artıqsha sızıqları óshirip taslanadı. Ol qálem menen anıq etip sızıp qoyıladı. Ondaǵı buyım hám zatlardıń jaqtı sayası, refleksi, túsiwshi sayası, blik bólimi,



Basqıshlı úlgidegi natyurmort.

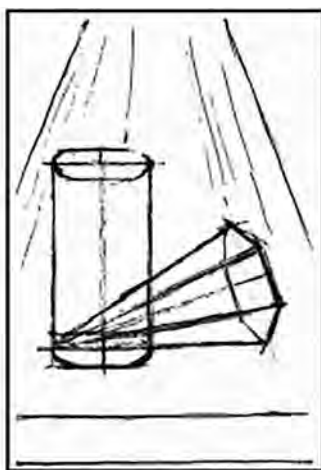
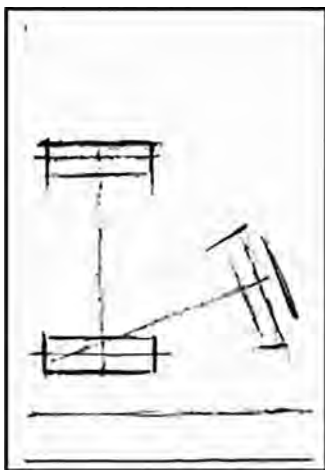


yarım sayası grafikada yamasa reñde súwretlenip, olardıń kólemi kórsetiledi. Natyurmort tiykargısına usawı ushın, salınıp atırǵan súwrettiń tiykari menen reñi, forması hám jaqtı sayasın tez-tez salıstırıp turıw kerek.



94-súwret. Qudratilla Mirahmedov. «Farfor sháynek hám milliy gúzeli natyurmortlar».

### 19-ámeliy jumıs Cilindr hám piramidadan dúzilgen natyurmort eskizin islew





## **Tákírarlaw ushın sorawlar:**

1. Natyurmort ataması qanday mánisti bildiredi?
2. Natyurmort qashan hám qayjerde payda bolǵan?
3. Natyurmort kompoziciyası qalay dúziledi?
4. Natyurmorttaǵı kólem qalay kórsetiledi?
5. «Farfor sháyneкли hám milliy gúzeli natyurmortlar» kim tárepinen islengen?

## **Úyge tapsırma:**

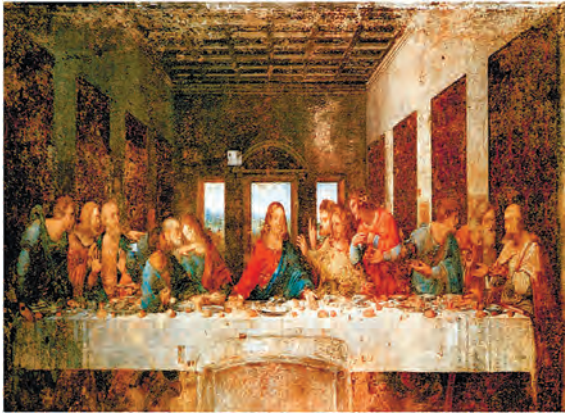
«Oqıw quralları» temasında úsh oqıw quralınan quralǵan natyurmort kompoziciyasın dúzip keliw.

### **«BÁHÁRGI JUMÍSLAR» TEMASÍNDÁ SYUJETLI KARTINA ESKIZIN ISLEW 3-BAQLAW JUMÍSÍ**

Baqlaw jumısın orınlaw ushın syujetli kartina jaratıw teması boyınsha alǵan bilimlerinińdi hám de «Báhárgi jumıslar» temasında islegen kompoziciya eskizlerinińdi esleń. Atızlarda, máhálellerde, qıytaq jerlerde, háwlılerimizde báhárde ámelge asırılatuǵın jumıslar tiykarında eskizler isleń. Eskizlerde miynet procesin, obrazlar háreketin sáwlelendiriń. Syujetli kartina kompoziciyasın dúziwde qısqa waqıtta orınlanatuǵın pitpegen súwretler salıw qaǵıydalarına súyengen jaǵdaydasúwretleń.

### **REŃLI SÚWRETTE SYUJETLI KARTINA ESKIZIN ISLEW**

Qádirli oqıwshılar, sizler aldınǵı sabaqlarda úskeneli reńli hám kórkem ónerdiń bul túrinde shıǵarmalar dóretken Ózbekistan hám de dúnya júziniń belgili xudojnikleriniń ómiri hám dóretiwshilik miyneti menen tanıstıńız.



95-súwret. Leonardo da Vinchi.  
«Sırlı tün».

Olardıń shıǵarmaların kórkemlik jaqtan túsiniw táliqladıńız. Dóretpeler qaysı janlarda islengenine qaramay, olardıń barlıǵında xudojnik ideyası, pikiri, maqseti hám dúnyaǵa kóz qarasin súwretlew bilip aldıńız. Xudojnik obrazlar, waqıyalar, zatlar, reńler járdeminde óz ideyasın kórsetip bere alıwın úyrendińiz.

Syujet (francuzsha — buyım, zat, háreket) degen mánisti ańlatadı. Súwretlew ónerinde — súwretlengen buyım yamasa waqıya túsiniledi. Syujetli kartinada — turmıslıq waqıyalar, kórinisler háreketler súwretlenedi. Súwretlew óneriniń portret, natyurmort, peyzaj hám basqa janrlarındaǵı shıǵarmalardan syujetli kartinaniń mazmunın, ideyasın, turmıslılıǵın oqıw múmkin. Syujetli kartinalar birneshe túrlerde jaratıladı.

1. Tariyxıy mazmunda dóretilgen kartinalar syujetinde tariyxıy waqıya hám jaǵdaylar kórsetiledi.

2. Kúndelikli turmıs mazmunında jaratılǵan kartinalar syujetinde kúndelikli turmıs, miynet kórsetiledi.

3. Mifologiyalıq mazmunda jaratılǵan kartinalar syujetinde ápsanalıq obraz hám waqıyalar kórsetiledi.

Joqarıdaǵı xudojnik shıǵarmasın baqlań. Shıǵarma syujeti qaysı janrda, qanday mazmunda dóretilgenligin bilip alıń.

Oyanıw dáwiriniń belgili xudojnigi Leonardo da Vinchidiń eń ataqlı shıǵarmalarınan biri «Sırlı tün» dep ataladı. Shıǵarmada Isa payǵambar ibadatxanada júz bergen waqıyanı óz shákirtleri menen dodalawı súwretlengen. 1495—1497-jılları jaratılǵan tariyxıy mazmundaǵı shıǵarmada tariyxıy waqıyalar sáwlelengen.

Kündelikli turmıstı sáwlelendirgen «Remont etiwshiler» shıǵarmasın xudojnik Z.Faxriddinov dóretken.



96-súwret. Z.Faxriddinov  
«Remont etiwshiler».



97-súwret. Vladimir Gobozov.  
«Ikardıń qulashı».

Ápsanalıq obraz hám waqıyalar sáwlelengen «Ikardıń qulashı» dep atalǵan shıǵarmasın xudojnik Vladimir Gobozov islegen.

### 21—22-ámeliy jumıs Ádebiy shıǵarma syjeti tiykarında kompoziciya islew

Ózińiz oqıǵan ádebiy shıǵarma temasın tańlań. Ádebiy shıǵarmadaǵı waqıyalar, háreketler, kórinislerdi kórsetiwshi tolıq pitpegen eskiz variantların sızıń. Tolıq pitpegen eskiz variantların sızıw jumısı qansha kóp islense, syujetli kompoziciyanı tabıwda jaqsı nátiyje beredi. Islegen eskiz variantlarıńız arasınan



maqul bolğanın tañlap, bayıtıp, ulıwmalastırıp syujetli kartina kompoziciyasın súwretleñ.

**Tákirarlaw ushın sorawlar:**

1. Syujet degende neni túsinesiz?
2. Syujetli kartinada neler súwretlenedi?
3. Mifologiyalıq shıǵarma nelerdi súwretleydi?



4. Tariyxiy mazmundağı shıǵarmada nelerdi kóresiz?
5. Xudojnik Z.Faxriddinov tárepinen islengen shıǵarma qaysı mazmun da dóretilgen.

### **Úyge tapsırma:**

Ádebiy shıǵarma syujeti tiykarında sızılǵan kompoziciyanı boyap, qádimgi qara qálemde syujetli kartinanıń basqa variantın islep keliw.

## **ÁDEBIY SHÍǴARMA SYUJETI TIYKARÍNDÁ ÓZ BETINSHE KOMPOZICIYA ISLEW**

Syujet hám syujetli kartina haqqında alǵan bilimlerińiz tiykarında 3-baqlaw jumısın isleń. Bunda tómendegi qaǵıydalarǵa ámel etiń.

1. Ózińiz penen ádebiy shıǵarma, ertek, gúrriń, dástandı tańlań.

2. Ertek yamasa gúrrińdegi waqıyalardı jaqsılap eslep, yadıńızda tákirarlap alıń.

3. Ertek yamasa gúrrińdegi waqıya-háreketlerin, obrazların eslep, kóz aldınıńızǵa keltiriń.

4. Ertek yamasa gúrrińdegi obrazlar menen baylanıslı qanday káramatlar, waqıyalar, háreketler júz beredi?

5. Mine usı waqıyalar, háreketlerdi, obrazlardı yadıńızdan qaǵazǵa kóshirip, eskiz variantların súwretleń.

6. Eskiz variantların islewde tez orınlanatuǵın shala tolıq pitpegen sızıqlardan paydalanıń.

7. Eń jaqsı shıqqan eskizdi basqa eskizler menen baylanıstırıp, ulıwmalastırıp syujetli kartina kompoziciyasın isleń.

## **SÚWRETLEW ÓNERINDE PEYZAJ JANRÍ**

Payzaj janrı—(francuzsha «rausage») tábiyat súwreti, kórinisi degen mánisti bildiredi.

Puyzaj janrında tawlar, toǵaylar, atızlar, salma, kól, dáryalar, kóshe hám úyler súwretlenedi.

O.Tansıqbaevtiń taw peyzajları, I.Levitan hám I.Shishkinniń toǵay, I.Ayvazovskiıy hám R.Kenttiń teńiz peyzajları hárqanday insandı ózine tartadı. Peyzajsúwretlew óneriniń lirikalıq janrlarınan biri bolıp tabıladı. Xudojnikler bul janr arqalı tábiyatqa, Watanǵa bolǵan muhabbat sezimin súwretleydi. Tábiyat kórinislerin súwretlew VII ásirde Qıtay xudojniklik kórkem ónerinde payda bolǵan.

Peyzaj janrı óz aldına janr sıpatında Evropa kórkem ónerinde XVII ásirden baslap rawajlandı. Bul janr Gollandiya reńli súwret ónerinde keń tarqaldı.

XVII ásirge shekem tábiyat peyzajı kórinisleri portret shıǵarmaları ushın fon sıpatında xızmet etken. XIX ásirden baslap peyzajdıń jańa qala, baǵ sıyaqlı túrleri rawajlanıp bardı. Adamnıń tábiyatqa bolǵan emociionallıq qatnası, psixologiyalıq mazmun, peyzajda óz kórinisin taba basladı.

Peyzaj shıǵarmalarında tek tábiyat kórinisi súwretlenip qoy-mastan, onda belgili ideya alǵa ilgerleydi.

Xudojnik peyzaj shıǵarmasın dóretiwden aldın óziniń kartinasında alǵa ilgeriletbekshi bolǵan ideyasın anıq kóz aldına keltirip aladı. Ol dóretiwshiligin shıǵarması ushın tábiyattan



98-súwret. Oral Tansıqbaev.  
«Janajan úlke»



99-súwret. A. Móminov.  
«Badam güllegendi».

ayırım zatlardı, mısalı, terek ağashın, nálin, shaqaların, úy, kóshe, transport quralların hám basqalardı ózine qarap súwretin saladı.

Peyzaj sızganda rejeni durıs súwretlep biliw, eń jaqındaǵı zatlar uzaqlasqanda ólshemi kishireyip barıwın názerde tutıw zárúr áhmiyetke iye. Hawa perspektivası qaǵıydasına qaray, xudojnik uzaqtaǵı zatlar reńi, jaqındaǵı zatlar reńine salıstırǵanda ashıǵıraq hám gúńgirtlew kóriniwin óziniń, súwretinde kórsete alıwı kerek.

Xudojnik tábiyattıń hár túrli jaǵdayların óziniń shıǵarmalarında sáwlelendiredi.



*100-súwret. I. Ayvazovskiy.  
«Toǵızınshı tolqın».*



*101-súwret. I. Levitan. «Mart».*

## **24—25-ámeliy jumıs. Erkin temada peyzaj islew**

Tábiyattıń hár túrli jaǵdayların baqlaǵansız. Báhar hám gúzde jawın aldınnan qattı samal bolıp, shań-tozań kóteriliwi, shaxmaq shaǵıp, gúldirmama bolıwı, kúshli yamasa kúshsiz jawın jawıwı, jáne bir sekundta hawa ashılıp quyash jarqırıp shıǵıp ketiwi, ayqulaq (raduga) payda bolıwın kórgensiz.

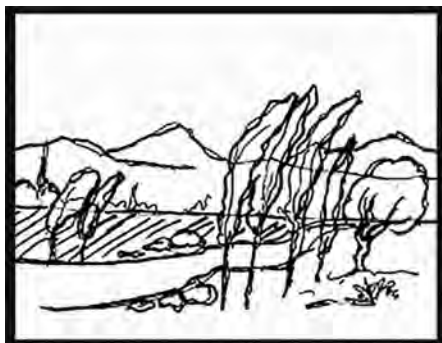
Tábiyattıń qaysı jaǵdayın sizbaqshılıǵıńızdı anıq belgilep alıń.



eskiz variant



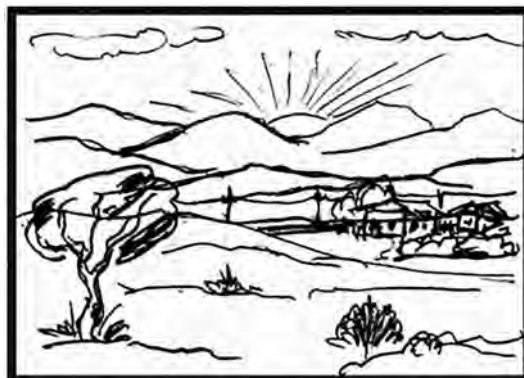
úlgili shıǵarma



I eskiz variant



II úlgili shıǵarma



III-eskiz variantı



### **Tákirarlaw ushın sorawlar:**

1. Peyzaj ataması qanday mánisti bildiredi?
2. Tábiyat kórinislerin súwretlew qashan hám qayerde payda bolǵan?
3. Qaysı ásirde baslap peyzajdıń qala, baǵ sıyaqlı túrleri rawajlandı?
4. Peyzaj sızǵanda reje ornınıń áhmiyeti barma?
5. «Janajan úlke» dep atalǵan peyzaj shıǵarmasın qaysı xudojnik islegen?

### **Úyge tapsırma:**

Erkin temadaǵı peyzaj yamasa jawınlı kún temasında eskiz variantın islep keliw.

## **GRAFIKALÍQ JUMÍS (MEKTEP, KLASS EMBLEMASÍN ISLEW)**

Emblema — grek sózinen alınǵan bolıp, qandayda bir ideyanı shártli súwretlew mánisin bildiredi. Mısalı, vazaǵa oralǵan jılan súwreti medicina, kitap — bilim hám mánawiyat, jer sharı — xalıq aralıq kólem, kepter-tınıshlıq belgisi sıpatında qollanıladı. Mektep emblemasın súwretlegende mazmun hám ideya tómendegi baǵdarlardı óz ishine alıwı múmkin:

1. Mektep, bilim dárgayı bolǵanı ushın kitap súwreti bolıwı kerek.
2. Mektep ziya taratıwshı dárgayı bolǵanı ushın quyash súwretinen paydalanıw múmkin.
3. Emblemada mektep sanı hám wálayat, qala, rayon atı jazıladı.
4. Mektep qandayda bir pánge yamasa kórkem ónerge tereńlestirilgen bolsa, pán yamasa kórkem óner belgisi súwretlenedi.

5. Mektepte b rhama birinshi h m soŋgi qoŋiraw qaŋılıwın n zerde tutıp, qoŋiraw s wretinen de paydalanıw m mkin.

6. Emblema h r t rli geometriyalıq figuralar ishine s wretleniwi m mkin.



 lgidegi emblemalar s wretleri.

7. Emblemada kitap s wretiniŋ k rinisi tek tuwrıdan emes joqarıdan k ringen jaŋdayda s wretlep jaylastırıw m mkin.

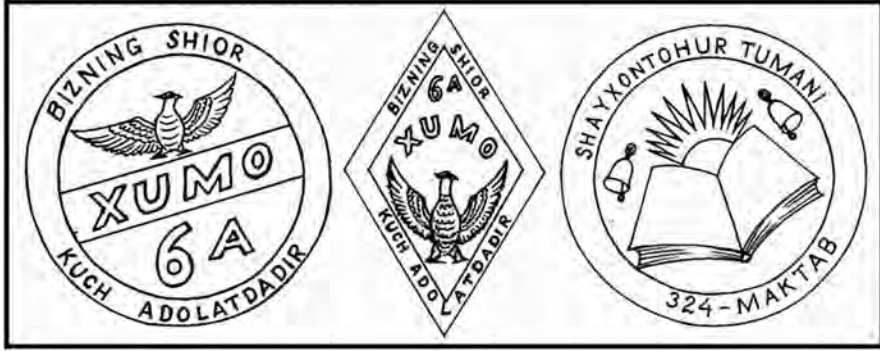
Emblemalar eskiz variantların baqlap,  ziŋizdiŋ mektep emblemaŋız variantın s wretleŋ. Jazıwların jaylastırıwda simmetriya sızıŋınan paydalanıŋ. Mektep s zın emblema ortasına jaylastırıw ushın ortadan tik simmetriya sızıŋı sızıladı. Mektep s zi 6 h ripten quralŋan. Demek, simmetriya sızıŋınıŋ shep t repine  sh, oŋ t repine  sh h rip jaylastırıladı.

## 26- meliy jumıs

Klass emblemasın s wretlegende mazmun h m ideya t mendegishe baŋdarın  z ishine alıwı m mkin:

1. Emblemada klass sanın jazıw.
2. Emblemada klass toparınıŋ atın jazıw h m say s wret s wretlew.
3. Emblemada klass s renin jazıw.
4. Emblema h r t rli geometriyalıq figuralar ishine salınıwı m mkin.

Emblemalar eskiz variantların baqlaŋ. Sizge maqul bolŋan forma ishine  ziŋizdiŋ klasıŋız emblemasın isleŋ.



Emblemalardıń eskiz variantları.

### **Tákirarlaw ushın sorawlar:**

1. Emblema qanday mánisti bildiredi?
2. Tábiyat embleması qanday súwretke iye?
3. Jer sharı súwreti neni ańlatadı?
4. Mektep embleması ushın neler súwretinen paydalanıw múmkin?

### **Úyge tapsırma:**

Klass emblemasınıń basqa variantın islep keliw

---

## **IV SHEREK**

Qádirli oqıwshılar, sizler bul sherekte tiykarınan súwretlew óneriniń portret janrı haqqında teoriyalıq hám ámeliy maǵlıwmatlarıńızdı bayıtasız. Xudojniklerdiń portret shıǵarmaları menen tanısıp, olardı talqılawdı úyrenesiz. Ózbek hám dúnya júzi súwretlew óneri ustaları tárepinen islegen tariyxıy, mifologiyalıq, syujetli portretlerdi kórip, ózińiz hám bul baǵdarda ullı ata-babalarımız, ápsanalıq qaharmanlarımız portretlerin isleysiz.

Sonday-aq, portret salıwdıń eń tiykarǵı qaǵıydaların úyrenip alasız. Islegen súwretińizdi kórgizbege tayarlap bezew kerekligin bilip alasız.

### **SÚWRETLEW ÓNERINDE TARIYXÍY YAMASA MIFOLOGIYALÍQ TEMALARDA ISLENGEN PORTRETLERDI KÓRKEMLIK JAQTAN TÚSINDIRIW**

Portret — francuzsha «portrait» sózinen alınǵan bolıp, insan yamasa adamlar kórinisin súwretlew mánisin bildiredi. Portret janrında insanniń sırtqı kórinisi ishki dúnyası menen birge súwretlenedi, Xudojnik portret saladı eken, onıń birinshi maqseti, súwretleniwshini súwrette tap ózine uqsatıp salıwǵa umtıladı hám onıń tiykarǵı maqseti uqsatıp salıw menen shegaralanbay,



súwretleniwshiniń áhmiyetli ózgesheligi hám belgilerin, jeke ózgesheliklerin, dáwirdi ulıwmalastırıp obraz jaratıwdan ibarat.

### **Portret birneshe túrlerge bólinedi:**

1. Individual portret (bir obraz súwretlenedi).
2. Juplıqta islengen portret (eki obraz súwretlenedi).
3. Topar súwretlengen portret (bir topar obrazlar súwretlenedi).
4. Saltanatlı, rásmiy, shah portret (eń shıraylı kiyimde súwretlenedi).
5. Psixologiyalıq portret kúlki, qayǵı, jılaw, qorqıw jaǵdayı súwretlenedi.
6. Avtoportret (xudojnik aynaǵa qarap ózin súwretleydi).
7. Tariyxıy portret (tariyxıy shaxslar obrazları súwretlenedi).
8. Mifologiyalıq portret (ápsanalıq obrazlar súwretlenedi).

Tariyxıy shaxslardıń obrazların dóretiwde xudojnikten júdá úlken izleniw, miynet talap etiledi. Tariyxıy shaxs haqqında maǵlıwmatlar — fotolar, súwretler, qoljazbalar toplaw, tereń úyreniw, eskiz variantların islew usılar qatarına kiredi. Bizler aldınǵı sherekte babamız Amir Temur tulǵasın jaratıw ushın xudojnik



*102-súwret.* M.Muzahhib.  
Alisher Nawayı portreti.



*103-súwret.* V.Kaydalov  
«Alisher Nawayı» portreti.

M.Nabiyevniń alıp barǵan izleniwleri haqqında oqıp úyrengen edik. Bul tariyxiy portret dóretiwdiń nátiyjede quramalılıǵına mısál bola aladı.

Mifologiyalıq portretlerdi jaratıwda xudojnikten tema boyınsha dástan, ráwiyat, ápsanaǵa aylanǵan obraz haqqında maǵlıwmat toplaw, tereń úyreniw, oqıw hám ápsanalıq obraz eskizlerin jaratıw, izlew talap etiledi. Ullı ata-babamız Alisher Nawayı portreti ushın tańlaw daǵazalanganda, V.Kaydalov tárepinen 1947-jılı jaratılǵan «Alisher Nawayı»nıń tariyxiy portreti dıqqatqa ılayıq.

Xudojnik kóp jıllar izleniw alıp barıp, dóretiwshilik zawıqqa tolı, hár tárepleme jetik shayı, mámleketlik ǵayratker tulǵasın jarattı. Portrettegi tereze aldına qoyılǵan gúl, shayırdıń dóretiwshiliginiń güllegen dáwirin ańlatıwshı mazmundı bildirip turadı.

XV ásirde Kamaladdin Begzad, M.Muzahhib tárepinen miniatyura usılında, XX ásirde V.Kaydalov, K.Basharov hám basqa xudojnikler tárepinen grafikalıq hám reńli súwret usılında jaratılǵan Alisher Nawayı tulǵasın, Ózbekistan xalıq xudojnigi Abdulhaq Abdullaev hám on jıllıq izleniwleri nátiyjesinde ózine tán tárizde nátiyjeli jarata aldı.



104-súwret. Abdulhaq. «Alisher Nawayı» portreti.



105-súwret. Alisher Aliqulov. «Alisher Nawayı» portreti.

Portret shıǵarmaları talqılanıwına baylanıslı bilimler tikkeley ózine tán sistemada úyrenildi. Bilimler deregi bolsa shıǵarmanıń ózinde jámlegen. Shıǵarmadaǵı áhmiyetli tárepler kórip shıǵılıp, usılar tiykarında xudojnik oylap ulıwmalastırǵan kórkem óner belgilenedi.

Xudojnik dóretpelerin túsindiriw hám talıqlaw, dóretpelerge haqqındaǵı ideyanı áńlap alıp tolıq túsiniwke iye bolıwǵa járdem beredi. Temaǵa baylanıslı reprodukciya hám slaydların kóriw, baqlaw, talqılaw, baqlaǵan soń jazba yamasa awızeki túrde tákirarlaw shınıǵıwların orınlaw úyreniwshide dóretpelerin túsiniw hám talqılay alıw kónlikpelerin rawajlandıradı.

Kartınanı túsiniw sisteması shıǵarma menen dáslepki tanısıw procesin óz ishine aladı. Portret shıǵarmasınıń túsiniw shama menen úsh basqıshqa ámelge asırıladı.

*Birinshi basqıshqa* — súwrettiń ulıwma máni menen tanısıw obraz hám obrazlardı seziw, kompoziciya orayın, detallardı, keńislikte jaylasıwın anıqlaw sıyaqlı wazıypalardı óz ishine aladı.

*Ekinshi basqıshqa* — shıǵarma jáne bir máрте dıqqat penen úyreniledi. Talqılaw maǵlıwmatları ulıwmalastırıldı. Shıǵarma tili, obrazlı dúzilisi, ideyalıq mazmunı úyreniledi. Bunda xudojnik pikiri, ideyası, talqılawshınıń pikirine aylana baslaydı.

*Úshinshi basqıshqa* — shıǵarmanı tolıq hám hár tárepleme túsiniw bahalanadı. Shıǵarma keń dóretiliwshilik penen talqılanıp, túsindiriwshi ideyalıq, ádep-ikramlıq, estetikalıq tásir etiwshi faktorına aylanadı. Portret úyreniledi eken, onnan adamlardıń turmısı, ádep-ikramlıq ádetleri, jámiyetlik qatnasıqları, dáwirge tán basqa zatlar kórsetilgenligin kóriw múmkin.

### **Portret shıǵarmaların talqılaǵanda tómendegi sorawlardan paydalanıw usınıs etiledi:**

1. Portrette kim súwretlengen?
2. Portret tiykarında qanday ideya jatadı?
3. Portret qanday kóriniste súwretlengen: ádettegideyme yamasa saltanatlı ma?

Usı sıyaqlı ulıwma sorawlar berilip, kiyin shıǵarma ideyası, xudojnik pikirin kórsetiwshi súwret hám kórsetpe qurallarına toqtap ótiledi.

Kompoziciya — tiykarǵı obraz hám onıń átirapındaǵı zatlardıń jaylasıwı, súwrettegi predmetler, olardıń ornı hám áhmiyetli, detallar, olardıń wazıypası.

Sızıw — súwretlenetuǵın zatlar forması, kólemi, jaylasıwı, xarakteristikasın ashıwdaǵı áhmiyeti.

Perspektiva — tiykarǵı figuranıń kompoziciyalıq jaǵdayında onıń áhmiyeti.

Kolorit qanday?

Reńniń ulıwma gamması, portret ideyasın qalay ashadı?

Reń — sıpatları, bir reńniń basqa reńge ótiwi qanday?

Reńler — bir-biri menen garmonikalıq gammaǵa qosıladı ma?

Reń kólem hám perspektivanı qalay kórsetpekte?

Bas, qollar, kiyim qanday reńlerde kórsetilgen?

Súwret fonı qanday, onıń áhmiyeti neden ibarat?

Faktura — xudojnik mazoki, qol qoyıwı zatlardıń súwretleniwi qanday?



*106-súwret.*  
T.Sadullaev. «Nawayı  
hám Begzad»



*107-súwret.*  
V.Kaydalov.  
«Alpamis».



*108-súwret.*  
T.Quryozov.  
«Manguberdi».

Xudojnik portretti oǵan tǎn individual psixologiyalıq xarakteri menen dórete alǵanba?

Portrettegi obrazdıń jası, wazıypası, adamlarǵa qatnasın anıqlań.

Obrazdıń xarakteri (jıllı júzlik, salmaqlıq, aqıllı, ziyrek, biyǵam) qanday?

Xudojnik obrazdaǵı qaysı ózgeshelikti aytpaqshı?

Obrazdıń qızıǵıwshılıǵı, ruwxıy ómiri, ómir bayanı qanday?

Portrette túsindiriw waqtında sizde qanday sezim hám pikirler payda boldı?

Joqarıdaǵı portret shıǵarmasın talqılaw sorawların paydalanıp, usınıs etilgen tariyxıy hám mifologiyalıq portretlerden birewden túsindirıń hám de sáwbetlesiw dápterinińizge jazıp qoyıń.

### **Tákirarlaw ushın sorawlar:**

1. Portret sóziniń mánisi ne?
2. Tariyxıy shaxslardıń portretin dóretiwde xudojnikten qanday miynet talap etiledi?
3. Xudojnik V. Kaydalov tárepinen islengen «Nawayı» portreti qashan jaratılǵan?
4. XV hám XX ásirlerde «Alisher Nawayı» tulǵasın dóretken xudojniklerdi aytıń.
5. Portret shıǵarmasın túsiniw neshe basqısha ámelge asırıladi?
6. «Alpamıs» mifologiyalıq portretin qaysı xudojnik islegen?
7. A. Abdullaev «Alisher Nawayı» portretin dóretiw ushın neshe jıl izlendi?

### **Úyge tapsırma:**

Sáwbetlesiw dápterine tariyxıy hám mifologiyalıq temalarda islengen shıǵarma fotoların tawıp jelimlew. 27-sabaq temasın oqıw.

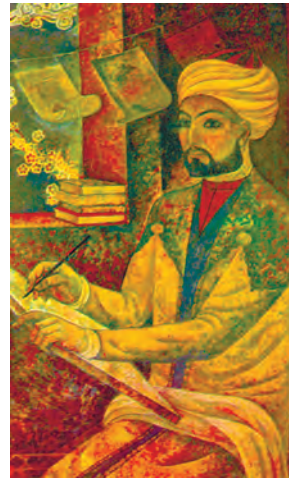


## TARIXÍY PORTRET ISLEW

Qádirlı oqıwshılar, sizler aldınǵı sabaqta portret, onıń túrleri, tariyxıy hám mifologiyalıq portret islewde xudojnikler qalay izlengenlikleri haqqında bilip aldınız. Búgingi tariyxıy portret islew sabaǵında tariyxıy obrazlardan biri—1455-jılı Geratta tuwılǵan, XV ásir Shıǵıs miniatyura kórkem óneriniń iri wákili miniaturashı xudojnik Kamaladdin Begzad portretin ózine qarap isleysiz. Tariyxıy portret salıwda sabaqlıqtan paydalanasız.



*109-súwret.* Malik Nabiev «Abu Rayhan Beruniy» portreti.



*110-súwret.* Reyx «Kamaladdin Begzad óziniń ustaxanasında».

Portretti islewden burın Kamaladdin Begzad portretiniń basqıshlı úlgiligi súwretinde kórsetilgen sızıw basqıshların dıqqat penen úyreniń. Sızıw izbe-izligin baqlap úyrenenińizden keyin, usı qaǵıydalar tiykarında Begzadtıń tariyxıy portretin isleń.

1. Begzadtıń hárekettegi jaǵdayı boyınsha járdemshi kósher sızıǵın ótkeriń.
2. Kósher sızıqqa bas ólshemin 5 ese jaylastırın.
3. Ekinshi bas ólshemniń ortasınan moyın, iyin hám qol ushın járdemshi sızıq sızın.

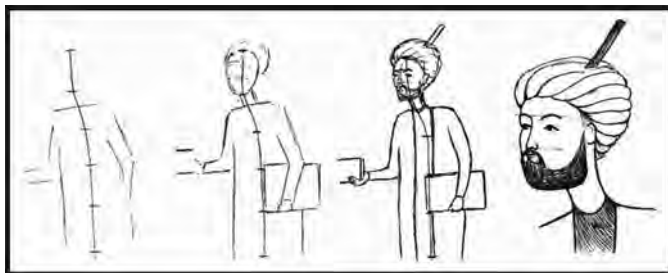
4. Bas bólimi, bas kiyimi, dene shegarası, qol qalıńlıǵı, qoldaǵı kitaptı tolıq pitpegen tárizde jeńil sızıqlar menen sızıp alıń.

5. Portret islew qaǵıydaları tiykarında bas formasın 3 bólimge bólip, kóz, qas, murın, erin sıyaqlı aǵzaların sızıp jaylastırıń. Qoldaǵı qaǵaz, kitap, kiyim sıyaqlı buyımlar shegarasın anıǵıraq etip sızıń hám arqa fondaǵı qosımsha toltırıwshı zatlardı sızıń. Súwret tayar bolǵannan keyin oǵan reń tańlań.

## **28-ámeliy jumıs**

### **Tariyxıy portret súwretine qarap nusqa kóshiriw**

Tariyxıy portretti dıqqat penen baqlań. Kamaladdin Begzad bet dúzilisi qatnasın durıs sızıwda, adam betin salıw qaǵıydalarına tiykarlangan járdemshi sızıqlardan paydalanıń.



Kamaladdin Begzad portretiniń basqıshlı úlgedegi súwreti.

### **Tákirarlaw ushın sorawlar:**

1. Kamaladdin Begzad qashan tuwılǵan?
2. Begzad tariyxıy portretin salıwda birinshi hám ekinshi basqıshında qanday jumıs islenedi?
3. Kóz, qas, murın, erin jaylastırıw ushın bas forması neshe bólimge bólinedi?
4. Tolıq pitpegen tárizde jeńil sızıqlar menen sızıw neshinshi basqıshta ámelge asırıladi?

### **Úyge tapsırma:**

Ápiwayı qara qálemde sabaqlıqtaǵı tariyxıy portretlerden birin ózine qarap sızıp keliw.

## MIFOLOGIYALÍQ TEMADA PORTRET ISLEW 4-BAQLAW JUMÍSÍ

Mifologiyalıq (ápsanalıq) janr — xalıq awızeki dóretpesi tiykarında súwretlew óneri shıǵarmaların sawlelendiredi. Mısalı, dáw, aydarha, suw perisi, qar qızı sıyaqlılar usılar qatarına kiredi.

Mifologiyalıq temalarda jaratılǵan shıǵarmalar tiykarınan reńli súwret hám músınshilikte islenedi.

«Alpamıs», «Góruǵlı» sıyaqlı dástanlardaǵı, sonday-aq, Alawaddinniń sehrlı shıraǵı, Semurg, Bunyad hám Parızad



*111-súwret.* Shamahmud Muhammadjanov.«Urıs»lakli miniatyura.



*112-súwret.* V.M.Vasnevov. «Úsh batır».



113-súwret. Valentin  
Lugovskiy. «Ápsanalıq dáw».



114-súwret. Anatoliy  
Bobrov. «Semurg»

sıyaqlı shıǵarma qaharmanları ápsanalıq mifologiyalıq obrazlar bolıp esaplanadı. Xudojnikler tárepinen islengen mifologiyalıq portretlerdi baqlań.

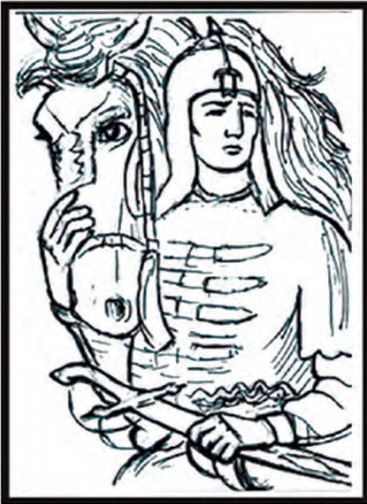
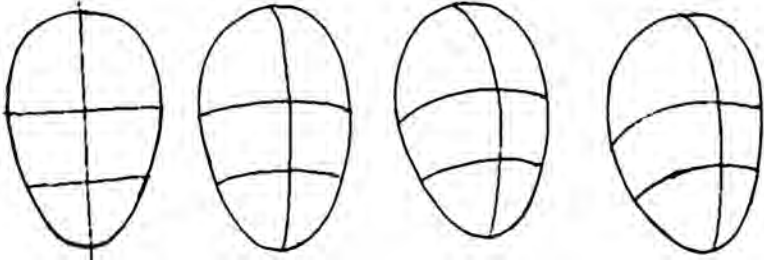
### **29-ámeliy jumıs** **Xudojnik V.Kaydalov tárepinen islengen «Alpamıs»** **mifologiyalıq portretin ózine qarap salıń**

V. Kaydalovtıń islengen mifologiyalıq portretin baqlań.

Portret sızızw qaǵıydalarına ámel etken jaǵdayda portretti ózine qarap sızızp keliń.

Insan bas súwretin salıwda, biraz qaptal tárepke burılǵan betti salıw ushın tómendegi salıw sxemalarınan qaysı biri say keliwin úyreniń.







## **Tákirarlaw ushın sorawlar**

1. Mifologiyalıq janrda neler súwretlenedi?
2. «Ápsanalıq dáw» dep atalğan shıǵarmanı qaysı xudojnik islegen?
3. Xudojnik Anatoliy Bobrov islegen mifologiyalıq shıǵarma qalay ataladı?
4. V. Kaydalaovtıń mifologiyalıq shıǵarması qalay ataladı?

### **Úyge tapsırma:**

«Alpamıs» mifologiyalıq portretin salıp, juwmaqlap keliw.

## **TARIYXÍY TEMADA PORTRET ISLEW**

Qádirli oqıwshılar, sizler tariyxıy portretlerdiń xudojnik tárepinen qanday quramalı miynet, izleniw nátiyjesinde dóretiliwi haqqında dáslepki sabaqlardan maǵlıwmatlarǵa iyesiz. Xudojnik individual portret salar eken, súwretti tiykarına uqsatıw ushın barlıq derekti (kóz-qastıń jaylasıwı, murın, erin, qulaq, jaqtı saya, xarakteri) salınıwshınıń ózine qarap bet dúzilisinen aladı. Portreti salınıwshıǵa qarap birneshe eskiz variantların saladı. Xudojnik tariyxıy portret jaratıw ushın tariyxıy obraz haqqında derekleri qoljazba ádebiyatlardan, ol haqqında islengen súwret hám fotolardan izleydi. Usı maǵlıwmatlar tiykarında eskiz variantların isleydi. 115-súwrettegi «Sultan Ali Mırza» tariyxıy portreti xudojnik Malik Nabiyev tárepinen sheberlik penen islengen. 116-súwrettegi «Ulıǵbek Mırza» tariyxıy portreti bolsa xudojnik A.Ikramjanov qılqáleminne tiyisli. 117-súwrettegi «Pushkin» tariyxıy portreti xudojnik Orest Kiprenskiy tárepinen islengen bolıp, maqtawǵa ılayıq. Búgingi sabaqta sizler tariyxıy portretti Ózbekistan hám dúnya júzi xudojnikleri tárepinen sabaqlıqta berilgen tariyxıy obrazlar súwretine qarap isleysiz. Tariyxıy obrazlardı baqlań. Olardıń ishinen birewin tańlań hám portret islew, qaǵıydaları tiykarında ózine qarap isleń.



115-súwret.  
M.Nabiyev. «Sultan  
Ali Mirza».



116-súwret.  
A.Ikramjanov.  
«Ulıǵbek Mirza».



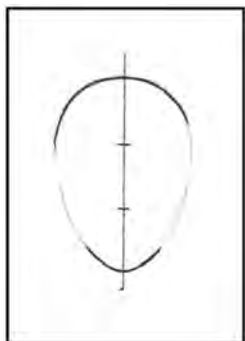
117-súwret.  
O.Kiprenskiy.  
«A.S.Pushkin».

### Portret islew qaǵıydaları

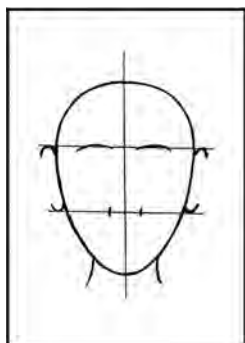
1. Simmetriya kósher sızıǵın súwret dápterinińizge salıń.
2. Qaǵaz orayınan joqarıraq orınǵa simmetriya sızıǵı ústine máyek formasın sızıń.
3. Máyek formasın teń úsh bólekke bóliń.
4. Birinshi sızıqqa qas hám murın hám qulaqtıń tómeniń bólimin jaylastırıń.
5. Qas astında kóz ushın járdemshi sızıq sızıń, kóz eniniń ólshemi bet enine 5 márte jaylastırasız.
6. Murın menen awız arasındaǵı aralıq orayınan biraz joqarıraqqa erin orta sızıǵın sızıń.
7. Simmetriya sızıǵına qoyılǵan ekinshi bas ólsheminiń gorizontaldıq sızıǵı boylap ortasında iyin jaylasadı.
8. Qas, kóz, qulaq, murın, erin sıyaqlı aǵzaların sızıń, keyin bas kiyim, lipas hám basqa mayda bólimlerin súwretleń. Sızıw procesinde salınıp atırǵan portretti sabaqlıqtaǵı tariyxıy portretke salıstırıp turıń

### 30—31-ámeliy jumıs

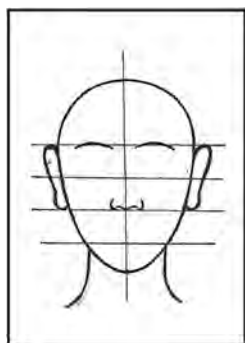
#### Súwretti jeńil sızıqlar menen ashıq túste sızıń.



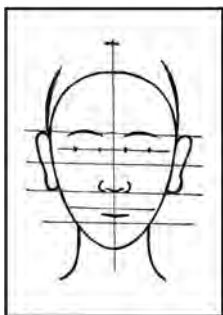
Simmetriya sızıǵın ashıq túste sızıń, sızıq joqarısına úlken hám tómengi bólimine kishi doǵa sızıń. Úlken doǵadan kishi doǵaǵa shekemgi bolǵan aralıqtı teń úsh bólekke bólip noqat belgileń.



Eki doǵanı birlestirip máyek formasın payda etiń. Formanı járdemshi sızıq penen teń úsh bólekke bóliń. Moyın bólimin sızıń. Qulaqtıń joqarı hám tómengi bólimin hám ekinshi járdemshi sızıq ishine belgilew: Qulaqtıń tómengi bólimi járdeminde sızıqtıń ortasında murın ushın noqatlar menen belgileń.

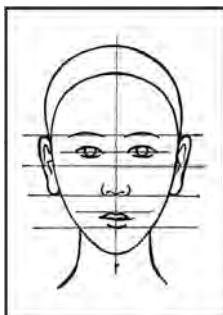


Birinshi sızıqta qas hám qulaqtıń joqarı bólimi, ekinshi sızıqta, murın hám qulaqtıń tómengi bólimi sızıladı. Qas penen murınǵa shekem hám murınnan awızǵa shekem bolǵan aralıqtı teń ekige bólip járdemshi sızıq sızıń.



Bastıń joqarı shegara sızıǵın qas penen murın aralıǵın yarım ólshemde belgilep noqat qoyıń.

Qas penen murın aralıǵı ólshemin teń yarımın jáne teń ekige bólip kózdi sızıw ushın járdemshi sızıq sızıń hám kóz súwreti ushın noqat belgileń. Tap sonday murın menen awız aralıǵı ólshemi teń yarımın jáne teń ekige bólip erin ushın járdemshi sızıqsha sızıń.



Belgilengen noqatlarǵa kózdi hám erindi sızıp jaylastırıń. Bastıń joqarı bólimi shegara sızıǵın birlestirip qoyıń.



Sońǵı basqısha sızbaqshı bolǵan tariyxıy portret súwretine qarap, qas, kóz, murın, erin, bas kiyim yamasashash saqal sıyaqlı bólimlerin kóshirip sızıp sońǵı sxemaǵa jaylastırıń.

### **Tákirarlaw ushın sorawlar:**

1. Xudojnik individual portretti salıwda barlıq derekti qayerden aladı?
2. Tariyxıy portret salıw ushın xudojnik zárúr derekti qayerden izleydi?
3. «Sultan Ali Mırza» tariyxıy portretin qaysı xudojnik islegen?

### **Úyge tapsırma:**

Sabaqlıqtan salıp atırǵan tariyxıy portretti tolıqtırıp tamamlaw.

## YADÍÑIZDAN TEMALÍ NATYURMORT ISLEW

Qádirli oqıwshılar, sizler aldınǵı sabaqta natyurmort hám natyurmort kompoziciyasın dúziwde nelerge itibar beriwdi bilip aldınıız. Sonday-aq, xudojnikler tárepinen islengen natyurmort kompoziciyaların talqılap úyrendińiz. Búgingi sabaǵımız yadıńızdan temalı natyurmort islew bolıp, sizler berilgen temalardan birewine natyurmort kompoziciyasın yadıńızdan dúziwińiz kerek boladı.

Úlgili temalar menen tanısip shıǵıń.

Temalar ishinen birewin tańlap, tema tiykarında yadıńızdan eskizler sızıń. Eskizlerdi ulıwmalastırıp, yadıńızdan temalı natyurmort dúziń. Natyurmorttı yadıńızdan dúzip atırǵanıńızda úyrengen bilimlerińizge tiykarlanıń:

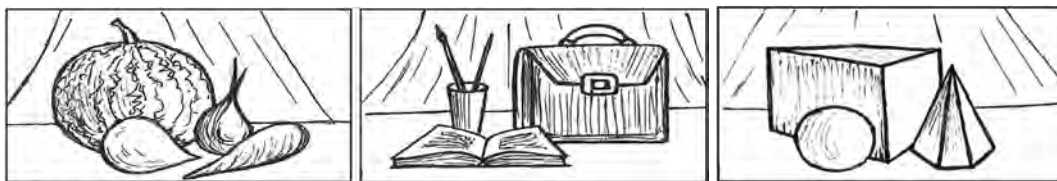
- buyımlardı salıwda simmetriya sızıǵınan paydalanıw;
- súwretlenip atırǵan buyım hám zatlar keńislik jaǵdayın kórsetiw ushın olardı jiyek sızıǵınan tómenirekte sızıw;
- úlken buyım hám zatlardı arqaraqta, kishi zatlardı bolsa aldında súwretlew;
- toyǵın buyım hám zatlardı ashıq fonda, ashıq tústegi zatlardı bolsa toyǵın fonda súwretlew;
- natyurmortdaǵı birinshi reje stol ústin kórsetiw;
- natyurmort 3—4 buyım yamasa zattan dúziw;
- natyurmortdaǵı buyımlar kólemin kórsetiw ushın jaqtı sayadan paydalanıw;

### Úlgidegi temalar:

1. Miywe hám palızlardan dúzilgen natyurmort.
2. Oqıw qurallarınan dúzilgen natyurmort.
3. Sport ánjamlarınan dúzilgen natyurmort.
4. Asxana buyımlarınan dúzilgen natyurmort.
5. Gúzedegi güldáste natyurmort.
6. Geometriyalıq figuralardan dúzilgen natyurmort.
7. Milliy ıdıs-tabaqlardan dúzilgen natyurmort.



## 32-ámeliy jumıs Yadıńızdan temalı natyurmort islew



shamalaw eskiz variantı    shamalaw eskiz variantı    shamalaw eskiz variantı

### Tákirarlaw ushın sorawlar:

1. Buyımlardıń keńislik jaǵdayın kórsetiw ushın ne islew kerek?
2. Natyurmort dúzgende úlken hám kishi buyımlar qalay jaylastırıladı?
3. Natyurmortdaǵı buyımlar fonı qalay tańlanadı?
4. Natyurmortdaǵı buyımlar kólemi qalay kórsetiledi?

### Úyge tapsırma:

Yadıńızdan basqa temada natyurmort kompoziciyasın ápiwayı qara qálemde salıp keliw.

## MIFOLOGIYALÍQ TEMADA SYUJETLI KARTINA ISLEW

Qádirli oqıwshılar, sizler aldınıǵı sherekte ádebiy shıǵarma syujeti tiykarında, báhárgi jumıslar teması boyınsha syujetli kompoziciyalar eskizlerin isledińiz. 4-baqlaw jumısınan aldınıǵı sabaqta bolsa tariyxıy temada syujetli kartina kompoziciyasın dóretiwdi úyrendińiz. Búgingi sabaqta sizler ápsanalıq temada syujetli kartina kompoziciyasın dúziwdi úyrenip alasız. Mifologiyalıq temada islengen syujetli kartinalarda dáw, aydarha, suw perileri, qar qızı sıyaqlılar súwretlenedi. Sonday-aq, xalıq awızeki dóretiwshiligi tiykarında jaratılǵan dástanlardaǵı Alpamıs, Góruǵlı kibi obrazlardıń súwreti dóretiledi.

Xudojnikler tárepinen islengen mifologiyalıq temalardaǵı shıǵarmalardı baqlań. Shıǵarmalardaǵı ápsanalıq waqıya hám

obrazlardan xudojnik dúzgen kompoziciyani talqılań. Xudojnik ideyası hám pikirin úyreniń.

### 33-ámeliy jumıs

Ózińiz bilgen ápsanalıq shıǵarma temasın tańlań.

Tema tiykarında ápsanalıq obraz hám waqıya súwretlengen syujetlerdiń tolıq pitpegen sızıqların isleń. Mısal ushın, Semurg, Bunyad hám Parizat ápsanası ushın syujet tańlawımız múmkin.



118-súwret. Pavel Voronkin. Nadiraniń qosıqlar kitabına illyustraciya.

Syujette ápsanalıq obrazlar háreketin kórsetemiz. Bunyad penen dáwdiń urısın salatuǵın kartinamız ushın bir syujet bola aladı.

#### Tákirarlaw ushın sorawlar:

1. Mifologiyalıq shıǵarmalarda neler súwretlenedi?
2. Ózbek xalıq ertegine mifologiyalıq temadaǵı grafikalıq shıǵarmanı qaysı xudojnik islegen?

## Úyge tapsırma:

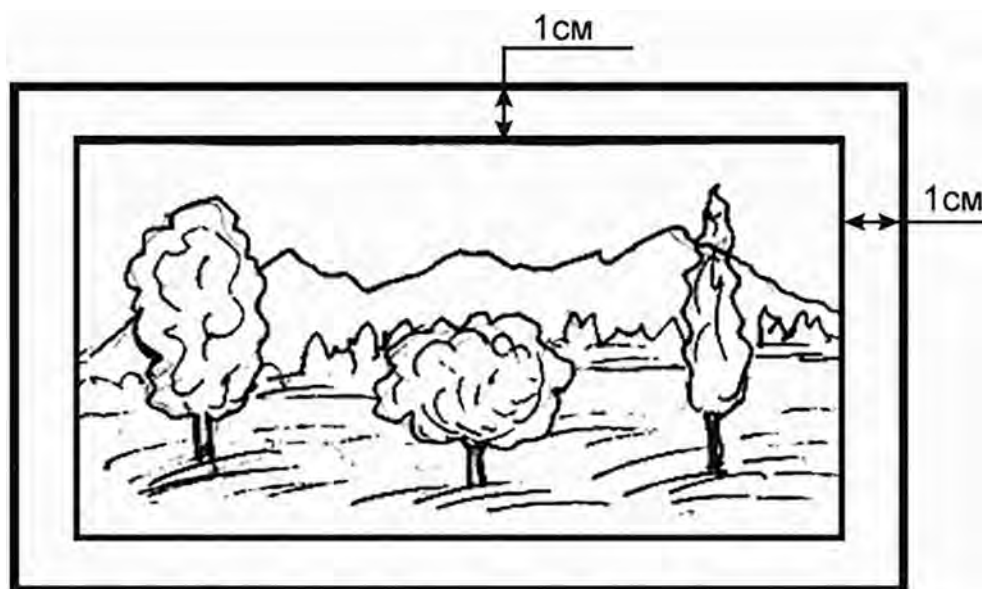
Mifoligiyalıq temada islengen syujetli kartınanı juwmaqlap keliw.

### MENIŇ ÓNERIM DOSLARIM KÓZ ALDINDA (JUWMAQLAWSHÍ SABAQ)

Oqıwshılardıń súwretlew óneri pánine bolǵan qızıǵıwların asırıwda, olardıń dóretiwshilik jumısların xoshametlewde, oqıwshılar iylegen bilim, kónlikpe, tájiriybelerin bekkemlewde juwmaqlawshı sabaq procesinde shólkemlestiretuǵın kórgizbelerdiń áhmiyeti úlken.

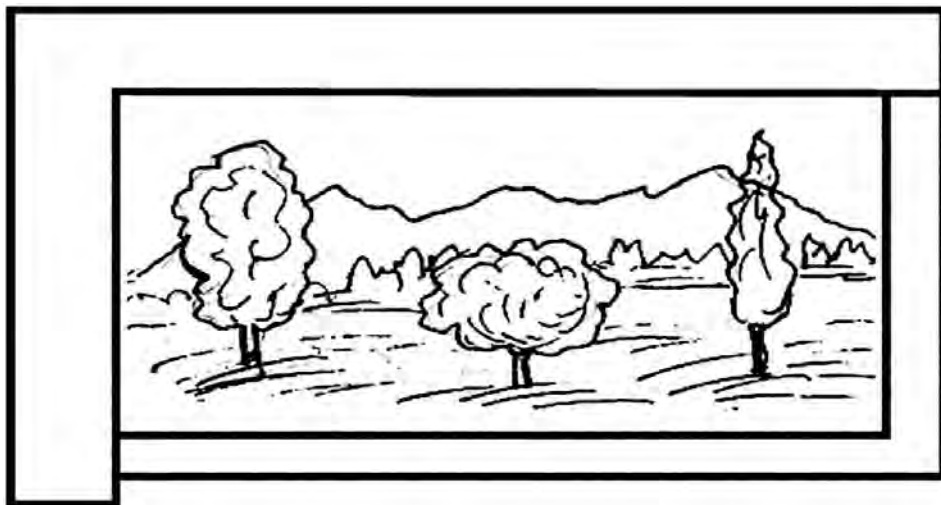
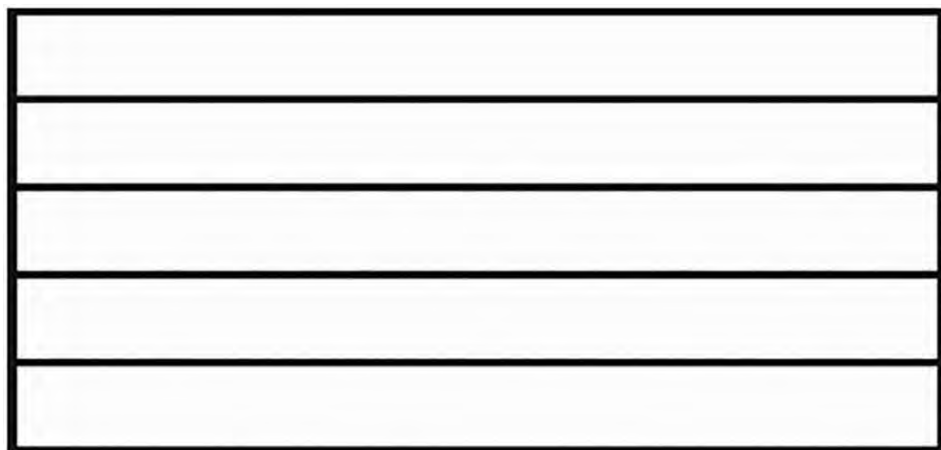
**Oqıwshılar jumıslarınan kórgizbe shólkemlestiriwdiń birneshe túrleri bar:**

1. Oqıwshılardıń sabaq barısında islegen eń jaqsı jumısları boyınsha ulıwma tańlap alınǵan súwretler kórgizbesi;
2. Súwretlew óneri dógeresine qatnasatuǵın mekteptegi intalı birneshe oqıwshılardıń jumıslarınan payda bolǵan súwretler kórgizbesi;



3. Mektep kóleminde súwretlew ónerinen tema boyınsha tańlaw daǵazalanıp, tańlawǵa jıynalǵan úlgili súwretlerden payda bolǵan kórgizbeler bolıp tabıladı.

Oqıwshılar jumıslarınan payda bolǵan kórgizbelerdi hár túrli stend formasında yamasa stendsiz diywalǵa jaylastırıp mómkin. Oqıwshılar tárepinen islengen súwretler A-4 ólsheminde salınǵan bolsa, stend formasında jaylastırıp maqsetke muwapıq bolıp tabıladı. Eger mekteptegi intalı oqıwshılar tárepinen islengen súwret A-2 ólsheminde salınǵan bolsa, úlken ólshemdegi súwretti aǵashtan, kartonnan tayarlanǵan ramka (bagetga) ornatıp, diywaldıń



özine jaylastırıp ildiriledi. Oqıwshılardıń jıl dawamında islegen jumısların kórgizbege tayarlaw ushın dáslep súwret dápterdegi hárbir jumıs kórip shıǵıladı. Qaǵazǵa jaqsı jaylastırılǵan, boyalǵan jumıslar tańlap, ajratıladı. Súwrettiń qaptal táreplerine eni 1 sm jiyek sıızıp alınađı. Saylanıp ajratılǵan jumıslardıń hárbirin tort shetine eni 2 sm aq qaǵazdan jiyek jelimlenedi.

Jiyegi jelimlengen súwrettiń kólemi úlkenirek kórinađı, sonday-aq, estetikalıq jaqtan súwretti shıraylı kórsetedi.

Stend súwretlerin jaylastırıwda súwret reńlerine itibar beriledi. Ashıq reńde islengen súwret kórgizbe stendiniń joqarı bólimine, toyǵın reń gammasında islengen súwretler stendtiń tómengei bólimine jaylastırıladı. Hárbir salınǵan súwrettiń tómengei oń múyeshine súwret teması hám oqıwshınıń atı-familiyası jazıp qoyıladı.

Muǵallım jazıw taxtasına stendtiń tolıq pitpegen eskizin salađı. Bas tema jazıp oqıwshılar tayarlaǵan jumısların jıynap, skotch penen jazıw taxtasında stendtiń eskizin payda etedi.

Oqıwshılar kórgizbe stendin tamashalap, ózleriniń doslarınıń dóretiwshiligi menen tanısađı. Alınǵan tásirleri bolsa oqıwshılar jańa dóretiwshilik izleniwge baǵdarlaydı.

Qádirli oqıwshılar, sizler 6-klasta súwretlew ónerinen kórkem-óner tanıw tiykarları, naturaǵa qarap súwretlew, kompoziciyalıq jumıs baǵdarları boyınsha júdá kóp temalardı úyrenip, ózlestirip aldıńız. Shereklerdiń tiykarǵı temalarınan bolǵan I sherekte «Orta ásirler kórkem óneri», II sherekte «Shıǵıs miniatyura kórkem-óneri», III sherekte «Úskeneli reńli súwret», IV sherekte «Súwretlew ónerinde syujetli kartinalar» haqqındaǵı kórkem óner sırları menen tanıstıńız. Kórgizbege alınǵan jumıslarıńızdan 6-klass wazıypa hám tapsırmalardı qanshelli ózlestirip alǵanıńızdı ańlaw múmkin. Sizler 7-klasta házirge shekem alǵan bilimlerińizdi jáne de bayıtıp, I sherekte «Kórkem ónerde aǵım hám baǵdarlar», II sherekte «Ámeliy bezew hám dizayn kórkem óneri», III sherekte «Arxitekturalıq kórkem óneri», IV sherekte «Kitap kórkem óneri» sıyaqlı tiykarǵı temalar boyınsha jańa bilim hám kónlikpelerin iyeleysiz



---

---

## MAZMUNÍ

### I SHEREK

Sóz bası .....	3
Orta ásirler kórkem ónerinde usıl hám baǵdarlar.....	5
Qıtay hám yaponiya xudojnikleriniń texnologiyalıq usılı. Íǵal qaǵazǵa kompoziciya kórinis (peyzaj) terektiń shaqası, gúl hám basqa islew.....	14
Hárekettegi adam, sportshı denesin grafikalıq hám músinshilik usılında súwretlew.....	19
Muǵallimler hám tárbiyashılar kúnine baǵıshlangan qutlıqlaw islew 1-baqlaw jumısı.....	22
Reńli súwretlew yamasa qálem menen súwretlewde 2—3 figuralı temalı kompoziciya islew.....	26
Músinshilikte lirika hám dramatism 2—3 figuralı temalı kompoziciya islew (sport, kórkem óner).....	29
Mayda plastika músinshiligi.....	32

### II SHEREK

Shıǵıs miniatyura kórkem óneri.....	35
Shıǵıs miniatyura kórkem óneri shıǵarmaları úlgileriniń elementlerinen nusqa kóshiriw.....	46
Ózbek xalıq ertekleri syujetleri tiykarında miniatyura usılında illyustraciya islew.....	51
Shıǵıs klassik ádebiyatı syujetleri tiykarında miniatyura usılında ózbetinshe kompoziciya islew.....	54
Miniatyura islew ushın qutılar tayarlaw hám kompoziciya islew.....	55

### **III SHEREK**

Súwretlew ónerinde úskeneli reñli súwret. Úskeneli reñli súwreti dóretpelerin kórkemlik jaqtan túsindiriw.....	61
Úskeneli reñli súwret tarawında dóretywshilik etken Ózbekistan hám dúnya júziniń (ataqlı) belgili xudojnik-leriniń ómiri hám dóretywshilik xızmeti.....	71
Natyurmort kompoziciyası.....	83
Reñli súwrette syujetli kartina eskizin islew.....	86
Ádebiy shıǵarma syujeti tiykarında kompoziciya islew....	88
Súwretlew ónerinde peyzaj janrı.....	90
Grafikalıq jumıs (mektep, klass emblemasın islew).....	94

### **IV SHEREK**

Súwretlew ónerinde tariyxıy yamasa mifologiyalıq temalarda islengen portretlerdi kórkemlik jaqtan túsindiriw.....	97
Tarixıy portret islew.....	103
Mifologiyalıq temada portret islew 4-baqlaw jumısı.....	105
Tarixıy temada portret islew.....	108
Yadıńızdan temalı natyurmort islew .....	112
Mifologiyalıq temada syujetli kartina islew.....	113
Meniń ónerim doslarım kóz aldında (juwmaqlawshı sabaq)....	115

**Q. Mirahmedov, B. Karimov, I. Nurullayev**

## **TASVIRIY SAN'AT**

*6-sinf uchun darslik*

*(Qoraqalpoq tilida)*

Awdarmashi *S. Aytmuratova*  
Redaktor *U. Yusupova*  
Kórkem redaktor *I. Serjanov*  
Tex. redaktor *Z. Allamuratov*  
Operatorler *B. Tuxtarov, A. Atağullaeva*

Baspa licenziyasi AI № 290. 04.11.2016  
2017-jil 6-iyul basiwğa ruqsat etildi. Formatı 70x90 <sup>1</sup>/<sub>16</sub>.  
Times garniturası. Ofset baspa usılında basıldı.  
Baspa tabağı 7,5 Shártli baspa tabağı 8,7 Esap beti 8,92.  
Nusxası 12460 Buyurtpa

Ózbekistan Baspasóz hám xabar agentliginiń  
G'afur G'ulom baspa-poligrefiyalıq dóretiwshilik úyi.  
100128. Tashkent. Labzak, 86.

Telefonlar: (371) 241-25-24, 241-48-62, 241-83-29

Faks: (371) 241-82-69

**www.gglit.uz**

**info@gglit.uz**