

ЎЗБЕКИСТОН РЕСПУБЛИКАСИ
ОЛИЙ ВА УРТА МАХСУС ТАЪЛИМ ВАЗИРЛИГИ

НИЗОМИЙ НОМИДАГИ ТОШКЕНТ ДАВЛАТ
ПЕДАГОГИКА УНИВЕРСИТЕТИ



Ҳайкалтарошлик

ТОШКЕНТ – 2003

Педагогика олий ўқув юртлари «Тасвирий санъат ва муҳандислик графикаси», «Амалий санъат» бакалаврият йўналишлари учун мўжаланган Ҳайкалтарошлик номли ушбу ўқув қўлланмада бўлажак тасвирий ва амалий санъат ўқитувчиларига ҳайкалтарошлик санъати қисқача тарихи, унда ишлатиладиган материаллар, ҳайкал ясаш методикаси ҳақида маълумотлар берилган.

Китобдан касб – ҳунар коллежлари ўқувчилари, тугарак раҳбарлари ва барча тасвирий санъат ихлосмаңдлари фойдаланишлари мумкин.

Муаллиф – п.ф.н. Б.Бойметов.

Тақризчилар: Ўзбекистон халқ рассоми,
профессор М.Набиев
Ҳайкалтарош уста У. Юсупов

Ўқув қўлланма Низомий номидаги Тошкент Давлат педагогика университети Илмий Кенгашнинг 2003 йил 27 мартда бўлиб ўтган йиғилишида муҳокама қилиниб нашрга тасвир этилган 9 – рақамли баённома

МУҚАДДИМА

Ўзбекистон Республикаси ўз мустақиллигига эришгандан сўнг иқтисодий, ижтимоий маънавий соҳаларда, айниқса таълимни ислоҳ қилиш борасида мисли кўрилмаган ижобий ўзгаришлар амалга оширилмоқда. Жумладан Олий Мажлиснинг 1997 йил 29-август IX сессиясида қабул қилинган «Таълим тўғрисида»ги қонун ва Кадрлар тайёрлаш миллий дастури XXI-асрда Ўзбекистоннинг таълим тизимини ривожлантириш борасидаги стратегик йўналишини белгилаб берди. Бу эса умумтаълим мактаблари, академик лицей ва касб – ҳунар коллежлари учун маънавий жиҳатдан баркамол, таълим жараёнида замонавий педагогик технологияларни мсҳирона қўлай оладиган, ижодкор ўқитувчи-кадрларни тайёрлашдан иборат. Зеро Президент И.А. Каримов айтганидек, «Биз олдимизга қандай вазифа қўймайлик, қандай муаммони ечиш зарурати тутилмасин, гап охири-оқибат, барибир кадрларга ва яна кадрларга бориб тақалади. Муболагасиз айтиш мумкинки, бизнинг келажагимиз, мамлакатимизнинг келажаги, ўрнимизга ким келишига ёки бошқачароқ айтганда, қандай кадрлар тайёрлашимизга боғлиқ».¹

Маълумки, олий ўқув юртларида тасвирий санъат ўқитувчиларини тайёрлаш, бир неча ўзаро бир-бири билан чамбарчас боғлиқ ўқув предметлари асосида амалга оширилади. Шулардан бири *ҳайкалтарошлик* ва *пластик анатомиядир*. Булажак мутахассис ўқитувчи қаламтасвир соҳасидаги перспектива қонун-қоидалари, ёруғ-соя назарияси, шаклларнинг конструктив тузилиши ва нисбатлари борасида олган билимларини ҳайкалтарошлиқда нақш булаклари шаклини яшаш, жараёнида ва кўплаб бошқа мавзудаги машгулотларда мустаҳкамлайдилар. Шундан сўнг инсон қомати ҳайкалини, ҳаққоний тасвирлаш машгулотлари бошланади.

¹И.А.Каримов Ўзбекистон XXI асрга интилмоқди. Т. «Ўзбекистон», 1999, 18 бет

Бу эса талабадан бевосита инсон пластик анатомияси буйича юқори даражадаги назарий билимларни эгаллаган бўлишини тақазо этади.

Мазкур ўқув қўлланма икки қисмдан иборат бўлиб, биринчи қисм ҳайкалтарошлик буйича талабаларга борлиқни турли материалларда амалий ишлашга ургатишга багишланган бўлса, иккинчи қисм пластик анатомия фани, унинг ривожланиш тарихи мақсад ва вазифалари, одам пластик анатомиясини урганиш, динамик ва статик ҳолатларда гавда ҳаракати, пластик анатомияни тасвирий санъатда қўллаш каби масалаларга қаратилган.

Бундан ташқари пластик анатомия курсини назарий жараёнида эгаллаган билимларини инсоннинг скелети, мускуллар тизими унинг алоҳида қисмлари ва бош суягини амалий машғулотларда ишлаш жараёнида мустаҳкамлайдилар.

Ҳайкалтарошлиқ санъати ҳақида

Тасвирий санъатнинг турларидан бири бўлган ҳайкалтарошлик асарлари борлиқдаги ҳажмга эга бўлган барча шакллар асосида тасвирланади. Майда ҳайкалчалардан тортиб, парк ва ҳиёбонларга ўрнатиладиган турли маҳобатли ҳайкаллар, ёдгорликлар, биноларнинг деворларига ишланадиган рельефлар, танга, нишон, медал кабиларнинг юзасидаги бўртма тасвирлар ҳайкалтарошлик санъатининг турли кўринишларидир 1,2,3,4 расмлар.

Ҳайкалтарошлик асарлари ўзаро ишлатилиш жойи, бажарадиган вазифаси ва тайёрланиш усулига қараб турлича номланади. Улар одатда думалоқ ва қабарик кўринишда бўлади.



1-расм. Фарро тасвири туширилган
Кушон даври тангаси



2-расм. Сасонийлар даври кумуш
идиши. Эрон шоҳи Шопур II овда.
IV аср.

Думалоқ ҳайкалларни ҳамма томондан айланиб кўриш мумкин бўлса, қабарик ҳайкалларни юзага бўрттириб ишланганлиги сабабли фақат бир томондан кўрилади. Қабарик ҳайкалларни рельеф деб аталади. Рельеф французча сўз бўлиб «юза» деган маънони англатади.

Рельефли ҳайкалларда асосий образлар билан бир қаторда кенглик, табиат манзараларининг кўриниши ҳам акс этади. Шунинг учун бундай рельефларни баъзан перспективали рельеф деб ҳам юритилади.

Рельеф ўз навбатида икки турга бўлинади. Улар барельеф ва горельефдир. Барельеф ҳам французча сўздан олинган бўлиб, «паст» рельеф деган маънони англатади. Барельефда ҳайкал текис юзага нисбатан бир оз қабарган бўлиб, унинг қалинлиги ўзининг ҳақиқий ҳажмининг яримидан ошмайди 5-расм.

Танга, нишон, орден ва медаль юзаларидаги бўртма тасвирлар бунга мисол бўла олади. Барельефлар айниқса амалий санъат буюмларини, меъморчилик биноларини безашда жуда қўл келади. Қадимда ҳаётда ишлатиладиган турли хил буюмлар: куза, гулдон,



*3-расм. Шер билан олишаётин Геркул. Ҳайкалтарош Лисипп. Э.р.одинги
V аср. Мармар*



4-расм. Амир Темуր кўрсатмасига кўра 1399 йил Усто Ал-Азиз томонидан ишланган бронза қозони. Диаметри 2 м.45 см. Оғирлиги 2 тонна. Араб ёзувлари ва нақшлар билан безатилган.

қурол-аслаҳаларнинг юзаларини барельефлар билан безаганлар, биноларнинг деворларига турли ҳаётий воқеаларни акс эттирувчи бўртма тасвирлар ишлаганлар 6,7,8-расмлар.

Горельеф сўзи ҳам французча бўлиб, «баланд» рельеф маъносини билдиради. Ҳайкалтарошликнинг бу турида тасвирлар юзадан сезиларли даражада бўртиб чиққан бўлиб, унинг қалинлиги ўзининг ҳақиқий ҳажмининг ярмидан ошган бўлиши шарт. Горельефга кўплаб тарихий воқеаларга бағишлаб ишланган ёдгорликлар мисол бўлиши мумкин 9-расм.

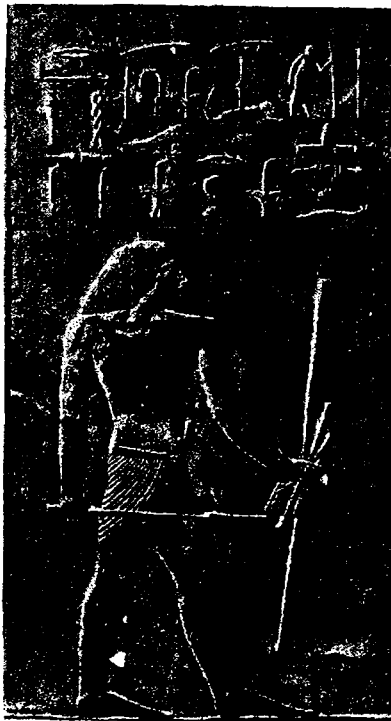
Бу ёдгорликдаги айрим ҳайкаллар, масалан, олинда тасвирланган образлар, юзага нисбатан жуда бўртиб чиққан бўлса ҳам лекин улар асосий композиция юзасига ёпишган ҳолда ишланган. Бу ёдгорликларда рельефнинг икки турини ҳам учратиш мумкин. Лекин горельеф унда етакчи уринни эгаллайди.

Ҳайкалтарошликда рельефнинг яна бир тури мавжуд бўлиб, бу уйиб ишланган рельефлардир. Бундай рельефлар одатда текис юзага уйиб ишланади. Юзани уйиш натижасида ҳосил бўладиган ёрут-соя уйини ҳисобига тасвир кўзга ташланади. Бундай рельефларнинг имконияти чегараланган бўлганидан улар амалга жуда кам қўлланилади. Улар қадимги Мисрда кўплаб ишлатилган.

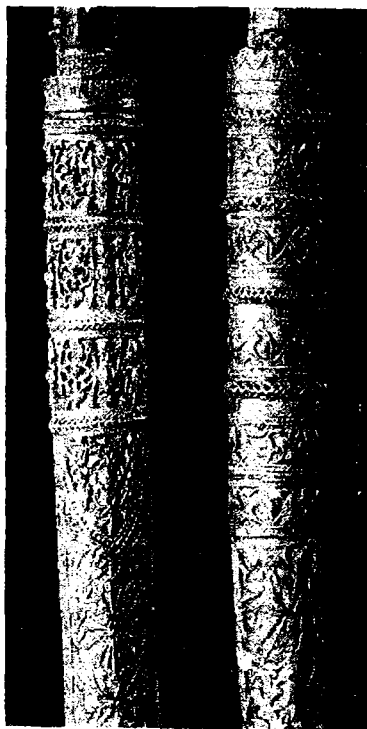
Ҳайкалтарошлик асарларини яратиш учун турли хилдаги материаллардан фойдаланилади. Бу материаллар ҳайкалга турли ҳарактер ва мазмун беришда ҳизмат қилади. Масалан, тош-гранитда ишланган ҳайкаллар кишида улутворлик, абадийлик бахш этса, аксинча мрамардан ишланган ҳайкаллар нозик, кўркем кўринади 10-расм.



*5-расм.
П: ломей ва Арсион
Филадельфларнинг
«Комея Гонзаг»
бўртма тасвири.
Эрамиздан аввалги III
аср. Уч қаватли
Сардоникс қимматбаҳо
тошдан ишланган.*



6-расм. Қадимги Миср
ҳайкалтарошлиғи.



7-расм. Декоратив безатилган
қилич қини. Туркия. XVI-XVII
асрлар.



8-расм. Чинни кўза. Россия. XIX
аср.



9-расм. «Мусиқачилар». Айртмдан топилган фризлар. Ожактош. II аср.

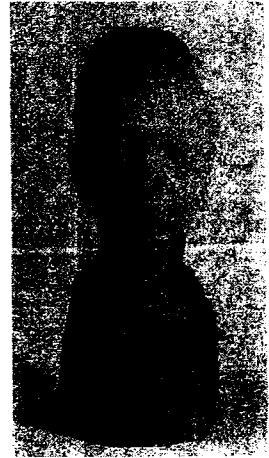
Шунинг учун ҳайкаллар ўзининг мазмуни ва урнатиладиган жойига қараб ҳар хил материаллардан ишланиши мумкин. Ҳайкалтарошлик материаллари қуйидагилардан иборат: пластилин, лой, ёғоч, металл, мрамор, гранит, суяк, цемент, гипс ва ҳоказолардир. Қимматбаҳо металллар-олтин, кумуш, никеллар ҳам ҳайкалтарошликда қўлланилади 11,12,13-расмлар.

Ҳайкалтарошликда деярли ранг ишлатилмайди, лекин халқ ҳайкалтарошлигида ҳайкалларни бўяш ҳоллари учрайди. Бунга Ўзбекистон ҳудудидан топилган қатор ҳайкалтарошлик асарлари мисол була олади 14-расм.

Ҳайкалтарошлик асарлари ҳам тасвирий санъатнинг бошқа турлари каби ўзининг бажарадиган вазифаси, мазмунига қараб қатор тур ва жанрларга бўлинади. Ҳайкалтарошлик турлари деганда биз монументал, декоратив ва дастгоҳ ҳайкалтарошлигини тушунамиз. Монументал ҳайкалтарошликка муҳим тарихий воқеалар, атоқли шахслар хотирасини абадийлаштириш мақсадида ўрнатилган йирик ўлчовдаги, турли хилдаги ёдгорликлар, ҳайкалтарошлик ансамллари киради. Бунга мисол қилиб Она Ватанимизнинг куплаб шаҳарларида давлат ва жамоат арбоблари, ёзувчи-шоирларнинг ҳайкалларини келтиришимиз мумкин.



10-расм. Жан Антуан Гудон. (1741-1824 йиллар) Вольтер ҳайкали. Мармар. 1731 й.



11-расм. Тожикистоннинг Гарм вилоятидан топилган олтин ҳайкалчалар. VII-VIII асрлар

13-расм. Дамир Рузибоев Саида 1962. Ғоч.

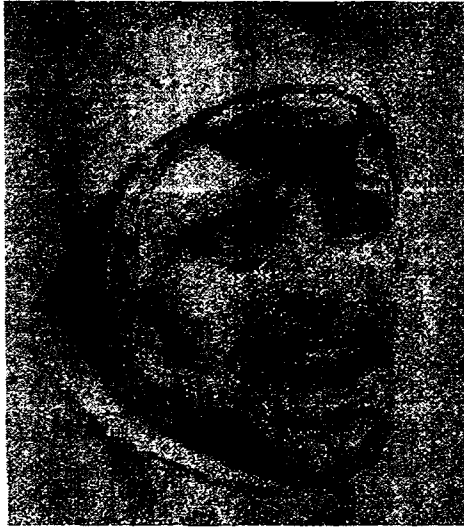
Амир Темур, Алишер Навоий, Мирзо Улугбек, Абу Райҳон Беруний ва бошқалар. Одатда монументал ҳайкалтарошлик асарлари ўзида катта мазмунни англатиб, мустақил характерга эга бўлади. Лекин шу билан бирга у бевосита муҳит билан боғлиқ бўлиб, меъморчилик бинолари ҳамда табиат билан уйғунликда бўлиши мумкин. Бу унга янада улугворлик ва таъсирчанлик бахш этади 15, 15а-расмлар.

Монументал ҳайкалтарошлик асарларига ҳос бўлган хусусиятлардан бири бу асар қаҳрамонларини кутаринки руҳда тасвирлашдир. Монументал ҳайкалтарошлик асарлари доим очиқ ҳавода туриш учун мўлжалланган бўлганлиги сабабли улар узок вақт турадиган қаттиқ материалдан, масалан, тош, бронза, гранит ва бетонлардан ишланади. Булардан ташқари монументал ҳайкалтарошлик асарлари узокдан кўринишга мўлжалланганлиги

сабабли, уларда катта-катта, яхлит шакллардан кеѐр
фойдаланилади.



12-расм. Шоҳ Аменхотеп III ҳайкали. Қора Гранит. Эрамиздан аввалги XIX аср



14-расм. Халчаёндан топилган жанчи ҳайкали. Бўялган лой. Янги эранинг бошлари.

Ҳайкалтарошлик асарлари ҳам тасвирий санъатнинг бошқа турлари каби ўзининг бажарадиган вазифаси, мазмунига қараб Истироҳат боғлари, ҳиёбонлар, кучалар, шунингдек, меъморчилик биноларининг деворларини безаш учун ишлатиладиган ҳайкалларнинг ҳамма турлари декоратив ҳайкалтарошлик санъатига киради. Ҳайкалтарошлик санъатининг бу тури монументал ҳайкалтарошлиқдан шу билан фарқ қиладикки, агар монументал ҳайкалтарошлик асарлари ўзида мустақил мазмунни англатиб меъморчилик ва теварак-атрофга боғлиқ бўлмаган ҳолда кишига мустақил фикрни бера олса, декоратив ҳайкалтарошлик асарлари эса бевосита меъморчилик композицияси билан боғлиқ бўлади. Бундан ташқари агар монументал ҳайкалтарошлик асарларида образлар кўтаринки руҳда ишланса, декоратив ҳайкалтарошлик асарларида

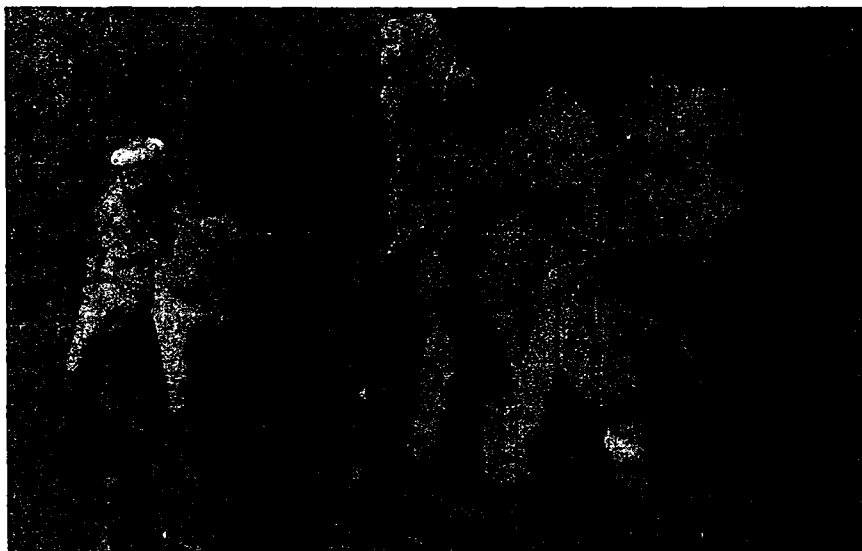


15-расм. Амир Темуր ҳайкали.



15-раём а. Мирзо Улуғбек ҳайкали.

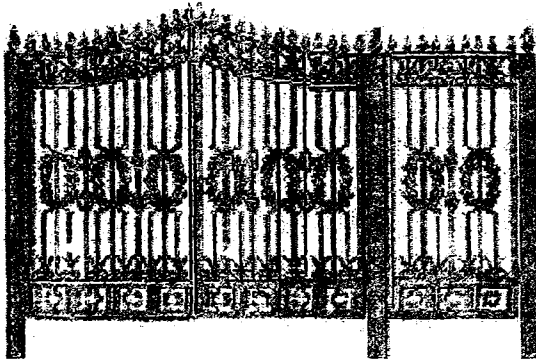
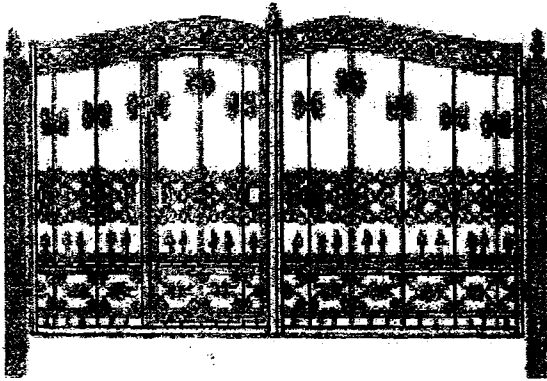
эса образларни бир оз енгил юмористик тарзда талқин этиб, бўрттирилади 16-расм.



16-расм. А.Мулторов. «Така уриштириш», «Хужа Насриддин». 1972-йил.

Бунга халқ бадий ижодиёти ҳайкалчаларини мисол қилиш мумкин. Ҳайкалтарошликнинг бу турида турли ҳайвон ва қушлар шакли кенг ишлатилади. Биноларнинг деворларига ишланадиган турли бўртма тасвирлар, амалий санъат буюмларининг юзасига ишланган тасвирлар ҳам декоратив ҳайкалтарошликка киради. Турли фавворалар, панжаралар, дарвозаларга ишланган бадий безакларга ҳам декоратив ҳайкалтарошлик намуналари сифатида қаралади 17-расм. Чиннидан ясалган ҳайкалчалар, лойдан ишланган уйинчоқлар ҳам шу ҳайкалтарошликнинг кўриниши ҳисобланади 16-расм.

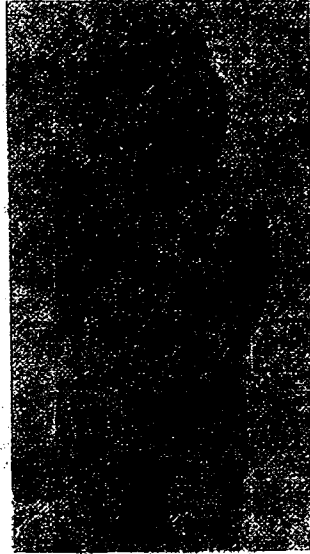
Дастгоҳ ҳайкалтарошлигига ўзида мустақил мазмунни англатадиган асарлар киради. Бундай асарлар кўргазмаларга,



17-расм. Декоратив панжаралар намунаси.

интерьерларга қўйиш учун мужаллаб ишланади. Ҳайкалтарошликнинг бу турида воқелик узининг бутун борлиги билан акс этади. Ҳайкалтарошлик санъатининг бу турида инсон психологиясидаги нозик ўзгаришлар, унинг ички руҳий кечинмалари, кайфияти ҳамда характерини очиб бериш имкониятига эга. Дастгоҳ ҳайкалтарошлигининг кўринишларидан бири бюстдир. У одам портретини гавдаси билан акс эттирувчи думалоқ ҳайкаллар группасига киради. Ҳайкалтарошлик санъатининг яна бир кўриниши-терракота ҳисобланади. (терракота-итальянча сўз бўлиб пиширилган лой

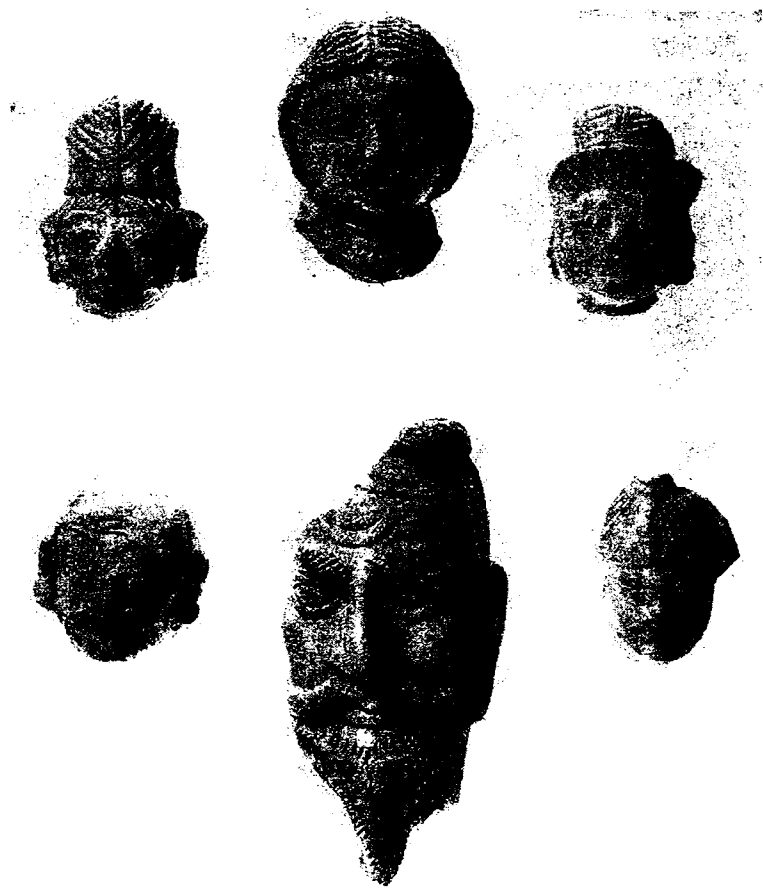
маъносини билдиради). Терракота кенг маънода лойдан ясаиб, хумдонда пиширилган ҳайкалтарошлик асарларидир 18,19-расмлар.



18-расм. Эркак ва аёл
ҳайкали. Терракотани
Аср бошлари. Вақъҳи

Ҳайкалтарошлик асарларида инсоннинг фақат ташқи кўриниши, тинч турган ҳолати ёки ҳаракатдаги пайтини акс эттириш билан кифояланмай, ундаги ички кечинмалар, ҳис-ҳаяжон ва гамгинлик, келажакка интилиш каби ҳолатлар ҳам ўз ифодасини топади. Ҳайкалтарош асарида инсоннинг теварак-атрофга бўлган муносабати, қалбидаги изтироб ишонарли талқин этилади. Бунда, албатта, энг аввало ҳайкалтарошнинг ута зийраклиги, тасвирлаш қоидаларини пухта эгаллаганлиги одам гавдаси ва мимик ўзгаришлари борасида пластик анатомия соҳасидаги юқори билимларга эга бўлишини тақазо этади. Тугри

топилган ҳаракат, юздаги мимик ҳолат ҳайкални таъсирли ифодалаш учун замин яратади.



19-расм. Ҳайкалчалар. Терракота. Синьцзян. Аср бошлари.

**Икки-уч буюмдан ташкил этилган натюрмортнинг
рельефини ишлаш
(материал: лой, пластилин).**

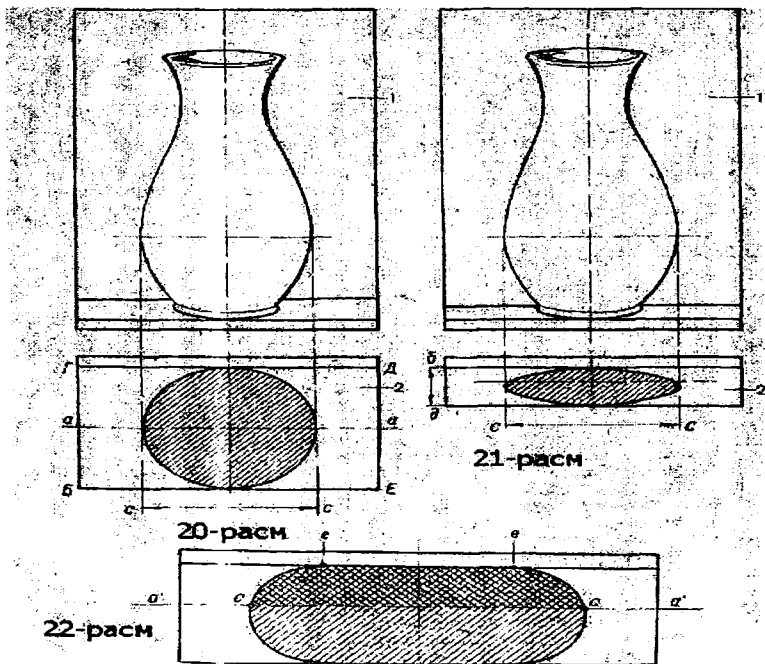
Талабалар натюрмортларни бажариш буйича зарур бўлган асосий назарий масалаларини қаламтасвир усуларида ўрганиб, амалий кўрсатмалар билан танишиб бўлганлар, шунинг учун натюрморт композицияси, тематик мазмуни, композицион марказ симметрия, нисбатлар каби масалаларда тўхталиб ўтишимиз зарур эмас. Фақатгина ҳайкалтарошликка оид масалаларини кўриб чиқамиз. Рельеф бажариш-ҳайкалтарошликка ўқитиш умумий тизимдаги мураккаб босқичдир. Рельеф устида ишлаш талабадан нафақат қаламтасвир соҳасида, балки перспектива буйича керакли тайёргарликни талаб этади. Шунингдек, турли ҳажмга эга шаклларни шартли бўшлиқда таҳлил қилиш ва таққослаш маҳоратини ҳам талаб қилади.

Думалоқ ҳайкалтарошлиқдан фарқли равишда рельефлар текисликда тасвирланади ва девор билан яхлитликни ташкил этиб, уни безатиш учун хизмат қилади.

Агар қаламтасвирда буюм шакlining ҳажми чизиқлар, ёрут соя ва туслар нисбатлари ҳамда тўғри чизиқли перспектива ёрдамида яратилса, рельефли тасвирда эса ҳайкалтарошлик воситалари ва ҳажмли перспектива қонуналаридан фойдаланилади. Рельеф – умумий тушунча булиб, ҳажмига қараб, барельеф (паст рельеф) ва горельефларга (баланд рельеф) бўлинади. Рельефли тасвирнинг чуқурлигини танлаш рельефнинг вазифаси ва унинг кўрсатилиш жойига қараб олинади. Яқин масофадан кузатиш учун рельефлар анча юзароқ бажарилади. Рельефда ҳамма предметлар ҳажми асосий текисликка параллель равишда кичраяди. Бу кичрайишлар ўз ўзидан эркин бўлавермайди, балки перспектив кичрайишлар маълум қонуниятларга буйсунади. Рельефлар

тузилишининг қонуниятини предметнинг энг кенг жойидан кесишиш текислигини утказиб предмет проекцияси кўринишини тасвирлашда яққол кўриш мумкин. Дастлаб, биз оддий бир предметли натюрмортнинг рельефда қурилиш принципини қуриб чиқамиз.

20, 21, 22- расмларда оддий бир кўзачанинг олд ва юқори томонидан қуриш чизмалари тасвирланган. Бу ерда с, е чизиги унинг энг кенг томонини билдиради, а, а – кесишиш текислиги бўлиб, тасвирга параллель равишда кўза ҳажмини тенг иккига булади: БГДЕ эса – буюм текислиги. 20-расм.



20-расм. Кўзани фақатда жойлаштириш. 1-фон, 2-буюм текислиги.

21-расм. Кўза рельефининг схематик тасвири. 1' -фон, 2' - буюм текислиги.

22-расм. Кўза ҳажмини переспектив қисқариши орқали қуриш режиси.

Натюрмортни рельефда тасвирланганда унинг ҳажми (чуқурлиги) перспективада кичрайиб боради ва кўзанинг айлана ҳажми эллипс шаклига яқинлашиб боради 21 – расм.

Б Д чуқурлиги перспективадаги тасвир чуқурлигини белгилайди. Рельеф қуришни янада чуқурроқ тушуниб олиш учун кўза рельефи чуқурлигини 8 см. деб оламиз.

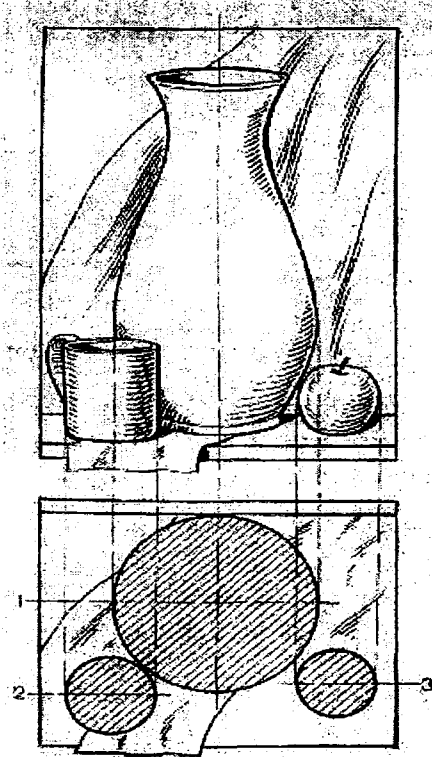
Бунда “олтин кесим” қонунга биноан 8 см.ли куза ҳажми 5:3 нисбатларда ифода этилади. Бу эса (22-расм) ўрта текислик а а рельеф чуқурлигини икки тенг бўлмаган қисмга 5:3 нисбатда бўлади, 5 қисми – кўриниб турган ҳажми бўлса, 3 қисми – кўринмайди. Лекин у ҳақиқий мавжуд ҳажм бўлиб, одам кўзани четки ҳажми чизиқларини текисликнинг с с нуқталарида кўрамыз.

Шу тариқа кўзачани рельефда тасвирланганда унинг (сояси) ташқи контурини кўрсатувчи чизиқларни текисликдан 5:3 нисбатдаги пропорцияда чизиш керак. Кўзача контурини кўринмайдиган қисмини текисликка ички йўналишда с с нуқталари буйича кесилади. 23 – расмда кўзачанинг кўринмайдиган қисми катакли қилиб штрихлаб кўрсатилган.

Энди мураккаброқ бўлган натюрморт рельефи тасвирини кўриб чиқамиз. Композицияда кўзача ёнига металл идиш ва олмани қўямиз. Бундай натюрмортнинг ташқи кўриниши ва ҳақиқий жойлашиши олд ва юқори томонларининг кўринишлари 23-расмда кўрсатилган. Юқоридан қараганда 1, 2, 3 рақамлари билан предметларнинг ўрта текисликлари белгиланган. Энди натюрмортнинг ҳақиқий ҳажмларини рельефда бажарсак, у текис эллипсоид шакли кўринишида бўлади 25-расм.

1, 2, 3, рақамлари билан рельеф тасвирланган шаклнинг ўрта текисликлари белгиланган. Тархдан кўриниб турибдики, ҳар бир шаклнинг ўрта текислиги рельеф чуқурлигини 5:3 нисбатда бўлади

Натюрмортдаги турли шакллар рельефини тасвирлаб кўрсатганда

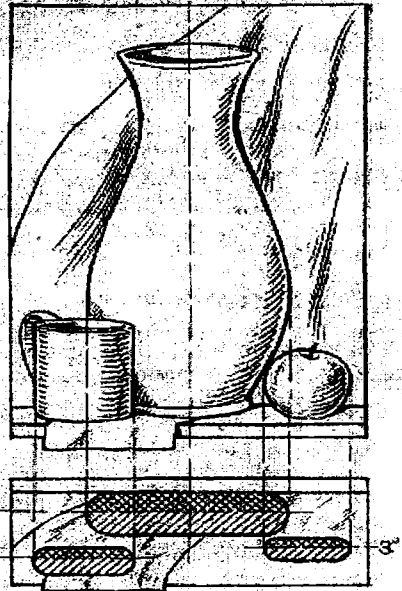


23-расм

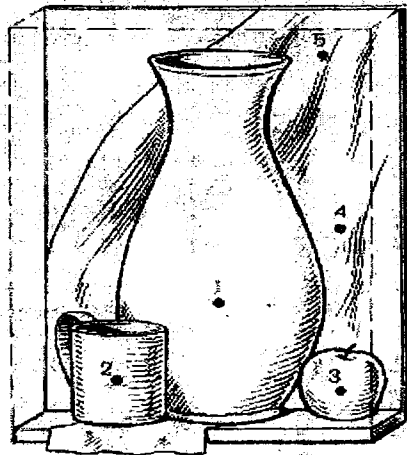
23-расм. Натюмортнинг ҳаққоний кўриниши ва режаси. 1,2,3 – буюмларнинг ўрта чизиги.

24-расм. Натюмортнинг ҳаққоний кўриниши ва режаси. 1',2',3' – буюмларнинг ўрта чизиги.

25-расм. Натюмортнинг ҳажми нуқтир чизиқлар билан белгиланган. 1,2,3,4,5 рақамлар билан ҳажм нуқталари кўрсатилган.



24-расм



25-расм

уларнинг натурадаги ўзаро ҳақиқий нисбатларидан келиб чиқиш керак. Бизнинг мисолимизда олманинг ўрта чизиги кўзачанинг энг кенг жойидан айтайлик уч марта кичикдир. Шунинг учун шаклларни тасвирлаганда олма рельефи чуқурлигини кўзача рельефи чуқурлигидан уч марта кичик олиш лозим.

Рельефли тасвирлар ишлаганда математик ҳисоблар буйича эмас, ишни бадий сезги ва мантиққа таяниб кўз билан чамалаб бажарилади. Натижада натюрморт фазовий ва ҳажми ифода этилади. Композицияда шакллар текисликдан турли ҳолатларда жойлашиши (яқин ёки узоқроқда, ичкарида бўлиши қисман бир бирини тўсиб туриши мумкин.

Ўқув натюрмортларни бажарганда драпировкалардан кенг фойдаланиш керак. Бунда талабалар матоларнинг турли бурмалари нафислигини ўрганиб ва уларнинг тасвирлашни урганадилар. Бундан ташқари фонга матолар қўйиш бутун композицияни бирлаштиради, уни жонлантиради, янада мазмунли ва ифодали қилади.

Рельефларни қуриш қонуниятларини тушуниш учун олд текислигига эътибор бериш керак. Рельефнинг бутун тасвири гўёки кўринмас паралелепипедда жойлашгандек 25-расм.

У бир томондан аниқ орқа текислик, фондан ташкил топса, бошқа томондан ундаги тасвирларга паралел равишда олдинги текисликдан иборат бўлиб, шаклларда буртиб турган энг юқори нуқталари мавжуд бўлади.

Бундай олдинга чиқиб, турган энг баланд нуқталар учбурчак шаклда бўлиб жойлашади ва камида учта нуқтадан иборат бўлиши керак. 25-расмда бу нуқталар 1, 2, 3, 4, 5 рақамлари билан белгиланган. Улар қанчалик кўп бўлса рельеф шунчалик тўла, яхлит ва ҳаққоний чиқади.

Рельефнинг ҳажмлари устида ишларкансиз, буюмларнинг олдинги текислигидан орқа текисликкача кичрайиб боришини курсатишингиз керак. Турри кичрайтириш амалга оширила олинса,

рельефнинг силлиқ, нафислиги ва фазовий яхлитлигини сақлаб қолинади ва думалоқ жисм ҳажмдорлиги ҳиссиёти яратилади.

Натюрморт рельефи устида ишлар экан кўпчилик талабалар композиция ва мазмун масалаларига кўп эътиборни қаратмайдилар. Агар рангтавирда бир хил шакллар ранглар жилоси билан ижобий ҳал этилса, ҳайкалтарошлиқда эса натюрмортга кўпинча бир хил шаклдаги предметларни оладилар. Масалан, иккита думалоқ, монохром бир хил шакллар зерикарли ва мазмунсиз бўлади. Шунинг учун натюрмортни турли мавзу, мазмунда тузиш тавсия этилади.

Композицияга турли шаклга эга предметлари киритилиши мумкин. Уч – тўртта предмет, натюрморт, мавзу ва композициясини қизиқарли қилиш учун етади.

Бир мавзунини танлагандан сўнг, олдин ҳомаки расмда композиция эскизини чизиб олиш керак. Шундан сўнг ўқитувчи билан маслаҳатлашиб олиб мавзу рельефини яратишга киришиш мумкин. Натюрмортни энг яхшиси 30 х 40 см улчамдаги таглик (планшет) текислигида ясаган ҳамда рельеф чуқурлигини 3-4 см қилиб олган маъқул. Агарда асл нусхага қараб натюрморт яратилса иш анча фойдали ва мазмунли бўлади. Шакли узунчоқ бўлган предметларни тасвир текислигига параллель жойлаштириш керак.

Натюрморт буюмларини рельеф қуриш принципларига асосланган қўринишлари усуллар билан қуриш ва уларни умумий текисликка келтириш керак. Натюрмортда тўғри бурчакли ва куб шаклидаги предметлар иштирок этганда уларни бир оз ичкарига буриб, қўшимча текислик ва қирраларини кўрсатиш лозим.

Натюрморт рельефининг ҳамма қисмлари кичрайтириб кўрсатилиши ва белгиланган параллелепипед текислигида сигдирилиши керак 25-расм.

Натюрмортдаги асосий, марказда турувчи буюмни юзада яхшилаб жойлаштириш ва перспективада унинг асосини аниқ

кўрсатиш керак, токи бошқа буюмлар уни беркитиб қўймасин. Бу ҳайкалтарошликнинг рельефларга архитектоника томонидан қўядиган талабдир.

Рельефни бажарилишида уни турли ёритилишида текшириб кўриб тасвирлаётган предметларнинг аниқ шакли ва фазовий ҳажми ифода этилишига эришиш керак.

Баъзи талабалар натюрмортнинг ҳамма қисмларига кўркамлик, нафислик киритиш учун ранглар ишлатишга ҳаракат қиладилар. Аммо ҳайкалтарошлиқда ранглاردан фойдаланишда жуда эҳтиёт бўлиш керак. Ҳайкалтарошлик асосан монохром санъат тури ҳисобланади. Баъзан натюрмортнинг декоративлигини кўрсатиш учун асосий фон текислигини рангли қиладилар, бу эса мазмунга ҳамда рельефни кўрсатиш учун мос келиши керак.

Ишнинг якуний босқичида буюмлар фактуралари тузилишини ишлаб чиқиш, тасвирланаётган предметнинг материаллигини кўрсатиш ва уларни бадиий жиҳатдан жонлантириш муҳим роль ўйнайди. Натюрмортни рельефда бажаришда қуйидаги кетма-кетлик тартибига риоя қилиш керак:

1. Натюрмортнинг қоғозга чизилган эскизини консультация учун ўқитувчига кўрсатиш.
2. Натюрмортнинг маъқуланган композиция вариантини ўқитувчи кўрсатмалари асосида бажариб, ҳақиқий катталиқда қоғозга ишлаш.
3. Натюрмортнинг тасвири якуний тасдиқлангандан кейин пластилинда рельефини бажариш.
4. Натюрмортни пластилиндан яшаш жараёнида маслаҳат учун ўқитувчига кўрсатилади.
5. Тайёр ишни баҳолаш учун кўрикка тақдим этилади.

Мавзунини мустаҳкамлаш учун талабалар уйда куплаб мустақил равишда амалий ишлар бажаришлари лозим. Шундай ишлардан намуна сифатида 25а-расмда кўрсатилган.



25a- расм . Натюрморт рельефи.

Гипс нақш розеткасини ўзига қараб рельефини ишлаш.

(материал : лой, пластилин).

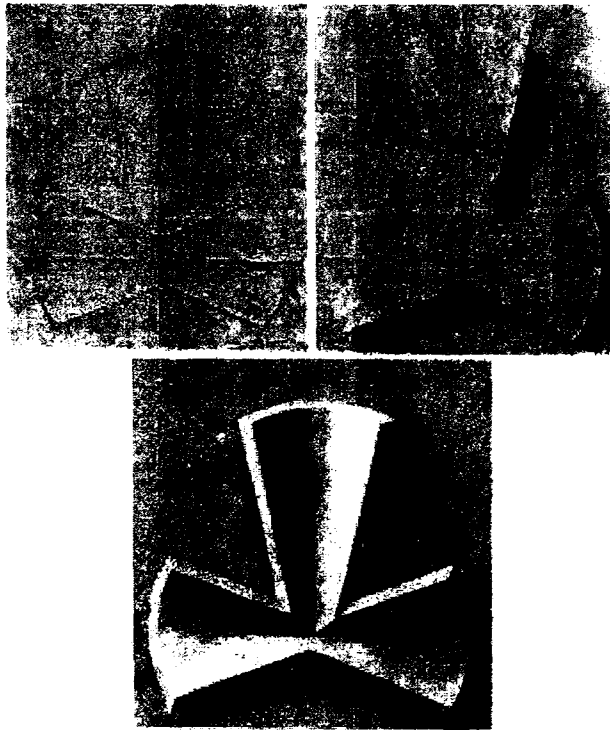
Машгулотнинг биринчи қисмида талабалар одатдагидек гипс моделлар билан танишадилар. Шундан сўнг нақш намунаси қўйилмаси танлаб олинади ва унинг ҳақиқий катталиги ўлчамида ишлашга утилади. Гипс розетка шундай баландликда туриши керакки, уфқ чизиги унинг қоқ ўртасидан ўтсин. Сизнинг бажараётган вазифангиз ҳам ана шу баландликда бўлиши мақсадга мувофиқдир. Вазифани талаба тик турган ҳолда амалга оширади. Дастлабки босқичда розетканинг баландлигини энига ўлчаш ва унинг қалинликлари белгилаб олишдан иборат бўлади. Шунини алоҳида таъкидлаш жоизки гипс нақшни бажариладиган замин лой билан бир

хил қалинликда тўлдирилиб, шундан сўнг уни силлиқ қилиб текисланади. Бу шунинг учун зарурки, чунки нотекис фонда нақш элементлари қанчалик даражада моҳирона тасвирланмасин унинг композицион жозибаси кўринмай қолади.

Баландлиги энига мос равишда бажарилган фон юзасига ўткир стек ёки пичоқча учи билан нақш тасвири аниқ туширилади. Бунда талаба вертикал, горизонтал ва диагональ ёрдамчи чизиқлардан фойдаланиши мумкин. Тасвирни замин-тахтачага туширишда шуни ёддан чиқармаслик керакки, нақш абрис (контур) композицион мақбул жойлашиши лозим. Ушбу амал бажарилгандан сўнг вазифанинг кейинги босқичига ўтилади 26-расм а.

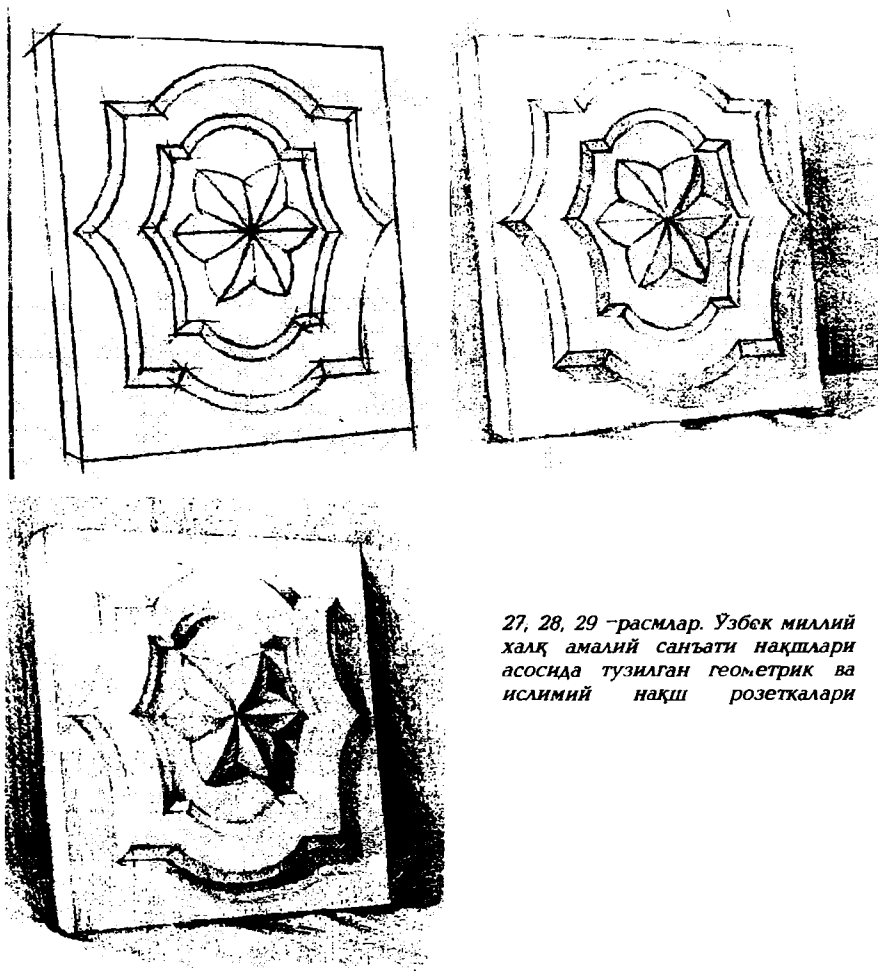
Кейинги босқичда нақш абрис композицион тўғри жойлаштирилиб сўнгра уни ясашга ўтилади. Биринчи гада нақшнинг энг юза қисмлари бажарилиб шундан сўнг аста-секин заминдан баландроқдаги бўлақлар ишланади. Таъкидлаш жоизки, ҳайкалтарошликда ҳам худди рангтасвир ёки қаламтасвирдагидек барча қисмлар бир вақтда бир-бири билан қиёсланган (эни, баландлиги, қалинлиги в.б) ҳолда амалга оширилади. Бу эса ўз навбатида рельеф қисмларининг нисбатларини бир-бирига таққослаб иш юритиш имконини беради. Асосийси заминга туширилган нақшнинг чизгиси йўқолиб кетмайди 26-расм б.

Нақшнинг барча элементларининг умумий массаси уч ўлчамда (эни, баландлиги, чуқурлиги) тўғри тўлдирилиб булингандан ва унинг нисбатлари аниқлангандан сўнг, шаклларга ишлов беришга ўтилади 26-расм в. Эслатиб ўтамизки, кўпгина талабалар нақш элементларини ишлаш жараёнининг дастлабки босқичига етарли эътибор бермайдилар. Агар ушбу босқич рельеф ишлаш вазифасининг асосий сатҳдан (фондан) фарқини текшириши керак бўлса, унда ҳайкалтарошлик учун ишлатиладиган махсус циркуль ёрдамида ишни текшириб ён томондан қараб, ўзининг бажарган иши билан солиштириши лозим.



26-расм.

Маълумки ҳайкалтарошлик дастурида ҳар бир ўқув вазифаси учун етарли миқдорда аудитория соатлари ажратилган бўлиб, талаба ундан максимал даражада унумли фойдаланиши лозим. Шунинг учун у мазкур вазифанинг босқичларига тўлиқ амал қилган ҳолда изчизлик қоидасига риоя қилган равишда иш юритиши мақсадга мофиқдир. Аксарият ҳолларда талабалар ишнинг дастлабки босқичлардан бир қанча методик хатоликларга йўл қўядилар. Оқибатда улар бир жойда қотиб қоладилар. Бу эса уларнинг ўзларига



27, 28, 29 –расмлар. Ўзбек миллий халқ амалий санъати нақшлари асосида тузилган геометрик ва ислимий нақш розеткалари

булган ишонч ва вақтни бекорга кетишига сабаб бўлади. Шунинг учун талаба аудитория билан бир вақтнинг ўзида уйда ҳам кўплаб амалий машқлар бажариши керак 27,28,29- расмлар¹.

Гипс нақш розеткасини ўзига қараб рельефини ишлаш машқини бажарилиб, куриқдан утказилгандан сўнг, унинг фақатгина

¹ Мазкур гипс нақш розеткалари ўзбек миллий халқ амалий санъати намуналари асосида тузилган бўлиб, улар ўқув қўлланма муаллифи томонидан илк бор ишлаб, чиқилган

нақшли рельефигина аста-секин асосий заминдан ажратиб текислаб олинади ҳамда ушбу заминга бошқа нақш рельефи ишланиши мумкин. Бу эса талабанинг қимматли вақтини тежашга имкон беради.

Гипс моделга қараб, одам боши рельефини ишлаш

Биринчи топшириқдан фарқли равишда бошни ясашда талабалар дастлабки ниқоб ва бош суягини ясаш буйича машгулотларда олган билим ва куникmalarига таяниб бажарган булсалар, текисликда бош рельефини ясаш билан талабалар энди биринчи марта дуч келмоқдалар. Дастурнинг бу бўлимига назарий ва амалий жиҳатдан ҳам катга этибор берилади.

Ҳажмли ҳайкалтарошлик ва рельеф-пластика турлари булиб уларнинг асосида объектни уч ўлчовда тасвирлаш ётади. Думалоқ ҳайкал ҳақиқий кўринишда уларнинг баландлиги, кенлиги ва чуқурлигини ҳақиқий ўлчовларда кўрсатилишини талаб қилади. Рельефда фақатгина иккита ўлчов-баландлиги ва кенлиги ҳақиқий бўлиб қолаверади, чуқурлик эса шартли равишда қурилади ва турлича чегарада олинishi мумкин. Тасвирнинг чуқурлигига қараб рельефини икки турга ажратилади: горельеф ва барельеф. Барельеф думалоқ ҳайкалнинг $1/3$ нисбатлари чуқурлиги асосида қурилади, горельеф эса ҳақиқий ҳайкалнинг $2/3$ ёки $3/4$ нисбатдаги чуқурлигида қурилади.

Ҳайкал тасвирлари рельефда томошабин учун ҳажмли кўриниши ва думалоқ шакли ҳиссини уйғотиши керак. Ҳайкалтарошлик рельефи ҳажмли шаклини чуқур ўрганиб чиқиш асосида қурилади. Рельефлар усулида бошни ён томонидан тасвирлаш анча кўпроқ тарқалган, лекин тўртдан уч қисмига бурилган ва анфас кўринишлари ҳам тез тез учраб туради.

Одам боши рельефини яшаш олдинги қаламтасвир машгулотлардаги бошнинг ҳажмини урганишда қўлланилгандек, классик гипс намуналар асосида бажарилади. Бу методика тўғридир, чунки икки топшириқ ҳам бир моделдан бажарилса талабалар материални яхши ўзлаштирадilar. Думалоқ ҳайкалда урганилган ҳажмли шаклни улар янада яхши англаган ҳолда энди уни рельефда намоён этадилар.

Кўпгина ҳолатларда рельефли тасвирлар архитектура элементлардан иборат бўлиб, деворларда жойлаштирилади ва у билан яхлитликни ташкил этади.

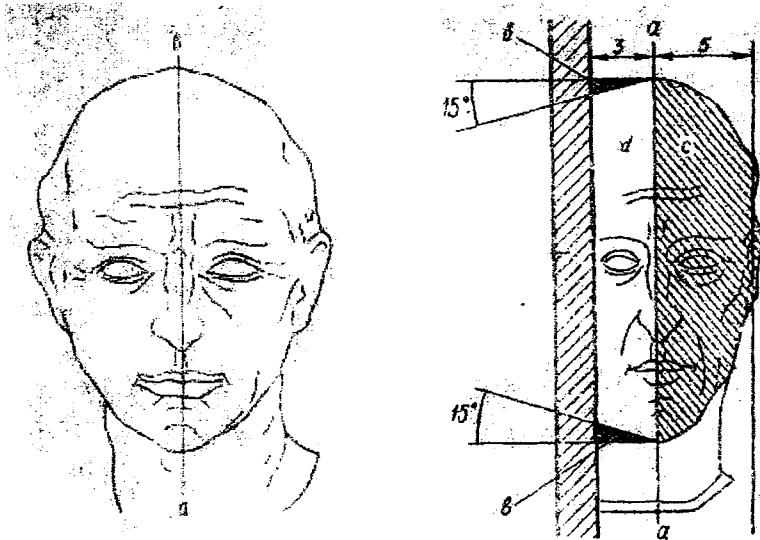
Ўқув топшириқларида рельефлар тахтачаларда амалга оширилади. Тахтача талабанинг кузи баландлигидаги ҳайкалтарошлик дастгоҳида вертикал ҳолатда қўйилади. Гипс намунаси ҳам шундай баландликда қўйилади. Бошнинг тузилишини аниқ кузатиш мақсадида икки талабага битта модел берилади. Талаба моделдан 1,5-2,0 метр масофада туради.

Бош рельефини қуриш ўқув ишлари асосий замин текисликдан бошланади. Тахтагача 3-4 см қалинликда лой қатлами бериб чиқилади, ва уни текислаб олинади. Бундай текислаб олинган юзага стек ёки пичоқга учи билан бош ва бўйиннинг кўриниши енгил қилиб чизиб олинади. Тасвирни тахтачасининг юқори томонига яқинроқ жойлаштирилади, юз томонида ва бош орқасидадиган кўпроқ масофа оралиқ олинади. Шунингдек бошнинг умумий ҳажми тахтачанинг юзини иложи борица тўлдириб туриши керак. Кейинги босқичда бошнинг юз қисми абрисни аниқ қилиб чизиб олинади. Унда бошнинг асосий нисбатлари, модел характерини аниқлигига ва тўла ухшашлигига эришиш керак. Рельеф бош ҳажмларини чуқурликда перспектив қисқариш принципи бўйича қурилади.

Тадқиқотлардан маълумки, ҳажмларнинг чуқурликка қисқариб бориши преспектива қонунларининг асоси бўлган - "олтин кесим" нисбатларни қонуни бўйича амалга оширилиши керак. "Олтин кесим"

қонуни қуйидаги нисбатларда: 3:5, 5:8, 8:13 ва ҳоказоларда белгиланади.

Бошни ён томонидан рельефини тасвирлаш вазифасини бажаришда энг аввал бошнинг ўрта ҳолатини аниқлаб олиш керак. Агар думалоқ ҳайкалтарошлиқда ўрта чизиқ шакли тенг икки қисмга ажратса (30-расм) профиль рельеф тасвирда ўрта чизиқ асосий текисликка яқинроқ бўлади ва рельеф ҳажмини 3:5 нисбатида ажратади (31-расм).



30,31-расмлар

Бошқача қилиб айтганда, агарда рельеф чуқурлигини шартли равишда саккиз бирлик қисми сифатида олсак унда олдинги кўринишдан ўрта текисликкача беш бирликни, ўрта текисликдан асосий текисликкача эса уч бирликни ташкил этади. Бу вазифани бажаришда рельефини ўрта текислик (чизиққа) нисбатан беш бирлик қисм чуқурлигида бажариб, кузатувчига бошнинг кўриниб турувчи қисмини аниқлаш, рельефнинг кузга кўринмас қисми уч бирлик дан иборат бўлиб, тахта фониди мавжуд бўлади.

Одам боши рельефини яшаш олдинги қаламтасвир машғулотлардаги бошнинг ҳажмини урганишда қўлланилгандек, классик гипс намуналар асосида бажарилади. Бу методика тўғридир, чунки икки топшириқ ҳам бир моделдан бажарилса талабалар материални яхши ўзлаштирадilar. Думалоқ ҳайкалда урганилган ҳажмли шаклни улар янада яхши англаган ҳолда энди уни рельефда намоён этадилар.

Кўпгина ҳолатларда рельефли тасвирлар архитектура элементлардан иборат бўлиб, деворларда жойлаштирилади ва у билан яхлитликни ташкил этади.

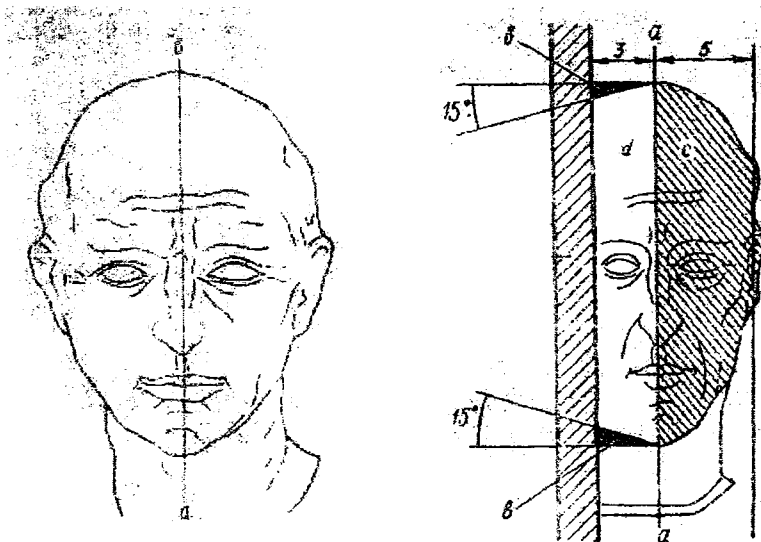
Ўқув топшириқларида рельефлар тахтачаларда амалга оширилади. Тахтача талабанинг кузи баландлигидаги ҳайкалтарошлик дастгоҳида вертикал ҳолатда қўйилади. Гипс намунаси ҳам шундай баландликда қўйилади. Бошнинг тузилишини аниқ кузатиш мақсадида икки талабага битта модел берилади. Талаба моделдан 1,5-2,0 метр масофада туради.

Бош рельефини қуриш ўқув ишлари асосий замин текисликдан бошланади. Тахтагача 3-4 см қалинликда лой қатлами бериб чиқилади, ва уни текислаб олинади. Бундай текислаб олинган юзага стек ёки пичоқга учи билан бош ва бўйиннинг кўриниши енгил қилиб чизиб олинади. Тасвирни тахтачасининг юқори томониغا яқинроқ жойлаштирилади, юз томонида ва бош орқасидагидан кўпроқ масофа оралиқ олинади. Шунингдек бошнинг умумий ҳажми тахтачанинг юзини иложи борича тўлдириб туриши керак. Кейинги босқичда бошнинг юз қисми абрисни аниқ қилиб чизиб олинади. Унда бошнинг асосий нисбатлари, модел характерини аниқлигига ва тўла ўхшашлигига эришиш керак. Рельеф бош ҳажмларини чуқурликда перспектив қисқариш принципи бўйича қурилади.

Тадқиқотлардан маълумки, ҳажмларнинг чуқурликка қисқариб бориши преспектива қонунларининг асоси бўлган – “олтин кесим” нисбатлари қонуни бўйича амалга оширилиши керак. “Олтин кесим”

қонуни қуйидаги нисбатларда: 3:5, 5:8, 8:13 ва ҳоказоларда белгиланади.

Бошни ён томонидан рельефини тасвирлаш вазифасини бажаришда энг аввал бошнинг ўрта ҳолатини аниқлаб олиш керак. Агар думалоқ ҳайкалтарошлиқда ўрта чизиқ шакли тенг икки қисмга ажратса (30-расм) профиль рельеф тасвирда ўрта чизиқ асосий текисликка яқинроқ бўлади ва рельеф ҳажмини 3:5 нисбатида ажратади (31-расм).

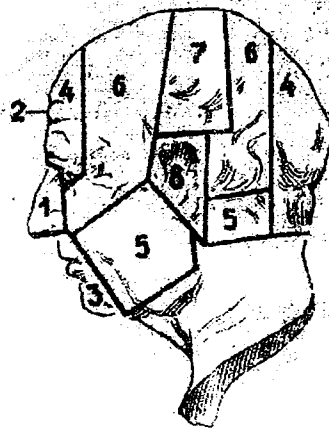


30,31-расмлар

Бошқача қилиб айтганда, агарда рельеф чуқурлигини шартли равишда саккиз бирлик қисми сифатида олсак унда олдинги кўринишдан ўрта текисликкача беш бирликни, ўрта текисликдан асосий текисликкача эса уч бирликни ташкил этади. Бу вазифани бажаришда рельефини ўрта текислик (чизиққа) нисбатан беш бирлик қисм чуқурлигида бажариб, кузатувчига бошнинг кўриниб турувчи қисмини аниқлаш, рельефнинг кўзга кўринмас қисми уч бирлик дан иборат бўлиб, тахта фонидан мавжуд бўлади.

Амалий машқларда рельеф текислигини асосий текисликка параллель равишда маълум қалинликда лой ётказиб чиқиб хосил қилинади. Бу бошнинг ён томонидан кўриниш силуетини эслатади. Ана шу кўринишда бошнинг тасвири аниқланади, нисбатлари яхшилаб текширилади.

Кейинги босқичда рельеф ҳажми лой билан устириб борилади ва калланинг анатомик тузилишидан келиб чиқиб бошнинг ҳажмини асосий саккиз ўлчовларини аниқлаймиз, улар асосида рельеф қурилади: 1-бурун қалинлиги, 2-пешона дўнглигилари орасидаги масофа, 3-огиз кенлиги, 4-калла суягининг кўз косаси четки нуқталари орасидаги масофа, 5-пастки жағлар бурчаклари, 6-яноқ суяклари ўртаси, 7-тепа суяклари ораси, 8-қулоқлар ўртасидаги масофа 32 а,б-расмлар.



32 а,б - расмлар.

Бошни ён томонидан қараганда бу ҳажмлар гуёки зинапоя каби турли чуқурлик ва дунгликлардан иборат бўлиб, биз томонга чиқиб келаётганга ўхшашини кўриш мумкин. Бу эса бошнинг анатомик тузилиши ва конструкцияларидир.

Вазифани яхши тайёрланган, қўл билан юмшатиш, тоза лой билан амалга ошириш керак. Ишни уйлаб, маълум тартибда, олиб бориш ва лойни бекордан бекорга суртавермаслик, ортиқча шакллар пайдо қилмай олиб бориш керак.

Лойдан ясашни узоқ кўринишдан бошланади. Энг аввал бурун катталиги ясалади. Иккинчи планда асосий текисликка перпендикуляр қилиб пешона дунгликлари жойлашиши бажарилади.

Кейинги босқичда кўз косаси чуқурлиги шакллантирилади. Тахминан ана шу баландликда юқори ва псатки жағлар бирлашган қисми жойлашади. Сунгра чакка суяклари, пастки жағнинг ифодаси, яноқлар, чакка суяклари қулоқлар ясаб борилади. Шакл бўлақларининг нисбатлари бошнинг анатомик тузилишдан келиб чиқиб, унинг ҳақиқий асл кўринишига тенг қилиб олинади. Рельеф ишлашда бир кўриниш иккинчисига асос бўлиб хизмат қилади.

Бундай кетма-кетликда ишни қисмларга ажратиб бажариш бўлақларни алоҳида қуриш дегани эмас. Тасвирий санъатнинг классик иш услублари-умумийдан хусусийга ва хусусийдан яна умумийга – қондаси ҳайкалтарошликнинг бош рельефини бажаришнинг ҳам доимий шарти бўлиб қолаверади. Вазифани бажаришда кўзни шундай ўргатиш керакки, бир вақтнинг ўзида ҳам умумийни, ҳам хусусийни кўра олиб, уларни бир бирига боғлаш керак.

Рельеф перспектива қонунлари асосида, бошнинг урта текислигини ҳисобга олган ҳолда кетма-кетлик тартиб билан ясалади.

Баъзи бир ўлчовлар ва нисбатларни аниқлаш учун циркуль ишлатиш мумкин, лекин ҳамма вақт ҳам ундан фойдаланавериш

мумкин эмас. Кўзнинг, сезиш қобилиятини ривожлантириш ва уларга кўпроқ ишониш керак. Бу борада ўрта аср рассоми ва тасвирий санъат соҳасидаги назариётчиси И.Сандрат шундай деган эди: «Шуни доим ёдда тутиш лозимки, керагидан ортиқ ўлчаб тасвирлаш рассомга фойдадан кўра кўпроқ зарар келтириши мумкин. Кўз билан чамалаб чизиш ва шу асосда кўплаб машқлар бажариши унинг муваффақиятини белгилайди».¹

Бошнинг ён томонидан рельефини бажарганда ҳар доим уни ҳақиқий намунанинг олдидан, ёнидан, пастидан қараб солиштириб бориш керак.

Бошни турли ёруғликларда яшаш керак. Бунинг учун дастгоҳни турли ҳолатларга буриб ёруғлик тушиш йуналишини ўзгартириш мумкин. Бу эса хатоларни ўз вақтида аниқлашга ва уларни тузатишга ёрдам беради.

Талабалар ишларини кўриб таҳлил қилиб чиқиш натижалари шуни кўрсатадики, кўпинча улар бир хил хатоларга йўл қўядилар. Баъзан талаба ишга берилиб кетиб ён томонидан ишлаётгани эсидан чиқиб бошқа ҳолатдан моделга қарай бошлайди ва шунда баъзи тасвирлар тўртдан уч қисмли талқин олади.

Рельефни ён томондан кузатиб текширганда кўпинча бурун кўз косаси ташқи айланасидан кенгроқ, оғиз эса бурундан кичиклиги аниқланади, қулоқнинг эшитиш тешиклари ҳаддан ташқари чуқур, унинг чаноғи эса ҳақиқий ҳажмда тасвирланади.

Ён томондан тасвирлашдан фарқли равишда тўртдан уч ҳолатда бошни тасвирлашда бош текислиги асосий текисликка параллел эмас, балки унга нисбатан бироз бурчак остида бўлади.

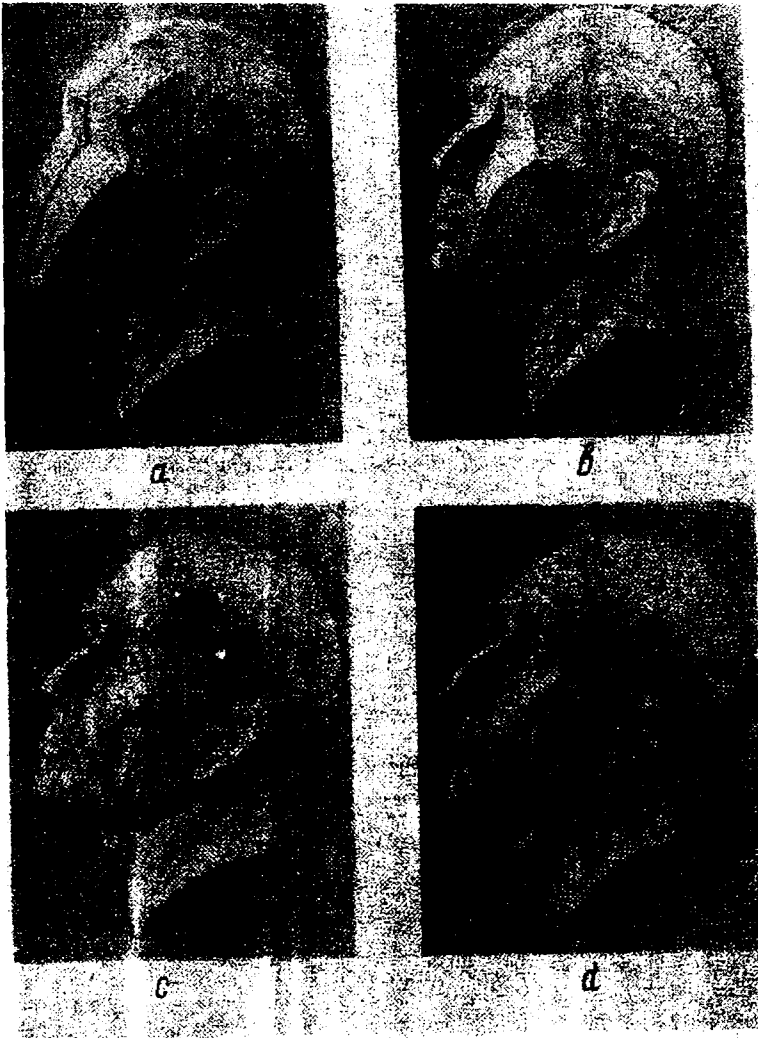
Бош рельефини тўртдан уч қисм ҳолатда бажариш босқичлари кетма-кетлиги тартибини кўриб чиқамиз 33- расм a,b,c,d .

¹ Мастера искусств об искусстве. –С. –390.

Лой ёпиштириб чиқилган фон текислигида бош сурати чизиб олингандан кейин, унинг олд томони пешона-юз томонини ва бошининг ён томонини ажратиб турувчи чегарани аниқлаб олиш керак 33-расм а. У чекка қисмидан утиб бориб, куз косаси ташқи қиррасига ўтади ва яноқ четидан, юқори жағ суягининг учи ҳамда даҳан дўнглигига тушади. Шундан кейин рельеф чуқурлиги ва бошнинг юз ва орқа томонини чегара чизигидан келиб чиқиб рельефни қуришга киришиш мумкин. Бошнинг юз томонида кўзлар жойлашадиган текисликни аниқлаб чиқамиз ва рельефнинг ўрта текислигига мос келувчи, чуқурликни 3:5 нисбатга булувчи симметрия ўрта чизиқни ўтказамиз.

Рельеф бажариш кейинги босқичлари 33 - b, c, d расмда кўрсатилган. Бунда ўрта чизиқда бурун пирамидаси, оғиз, даҳан қурилади, куз косаси кўрсатилади, яноқ суяклари, пастки жағ ясалади. Шундан кейин рельеф чуқурлиги ҳажми перспектив қисқаришини ҳисобга олинган ҳолда иш давом эттирилиб, ишлаб чиқишга киришилади. Тўртдан уч кўринишда рельеф ишларида бош шаклини асосий текисликка параллель қилиб фойдаланмасликка ҳаракат қилиш керак, чунки бу рельеф кўринишини бузади. Айтиб ўтилган кетма-кетлик тартибда иш олиб бориш ҳар қандай чуқурлиқдаги рельефни бажариш имконини яратади (энг паст барельефдан тортиб, то баян горельефгача). Аммо шуни эсда сақлаш керакки, рельеф чуқурлиги ортиб борган сари ўрта текислик асосий фон текислигидан узоқлашиб боради.

Шу сабабли эса ўрта текислик билан асосий фон текислиги орасида жойлашган бош ҳажмини конструктив ишлаб чиқиш зарурлиги кўпроқ бўлади. Бу шунинг учун керакки, рельефни томошабин ён томонидан ҳам кузатиши мумкин.



33- a,b,c,d расмлар.

Гипс моделлардан одам бошини ишлаш

Ҳайкалтарошлик бўйича асосий мавзу - одам бош ҳайкалини ясаш мавзуси бир вақтнинг ўзида қаламтасвир курсида ҳам ўрганилади, бу эса ўқув жараёнини самарали бўлиши ёрдам беради. Тажрибалар шуни кўрсатадики инсон боши ҳайкалини ясаш расм чизишда катта ёрдам беради, чунки ҳайкалтарошлиқда талабалар ҳажмли шакллар қуриш тартибларини кузатишлари осонроқ. Бу жараёнда, улар бошнинг конструктив хусусиятлари ва пластик тузилишларини тушуниб оладилар. Шуни айтиб ўтиш керак одам боши ҳайкалини ифода этиш тасвирий санъатнинг ҳамма турларида ҳам ўқув дастурининг энг қийин бўлиמידир.

Одам бошини ҳайкалтарошлиқда ўрганиш тайёр намуналардан нусха олишдан бошланади. Энг кўп тарқалган намуна қадимги Юнон ва Рим портрет санъати моделлари ҳисобланади. Нусха олиш қисқа вақтда нафақат ҳайкал ишлаш технологиясини ўзлаштириш, балки ҳайкалтарошлик санъатини тушуниб олишга имкон беради.

Машгулотлар давомида талабалар гипс модел атрофида бир бирига ҳалақит бермайдиган ва яхши кўринадиган масофада жойлашишлари керак.

Талабалар топшириқ бажариш тартибини яхши ўзлаштириб олсалар, кейинчалик тирик моделни ишлашда муҳим аҳамиятга эга бўлади.

Биринчи топшириқ бошни бўйин билан олд томонидан кўринишни ясаш 32а-расм.

Бошнинг ўлчами ҳақиқий катталигида олинади. Модел характерини етказиб беришга энг аввал тўғри олинган нисбатлар билан эришилади. Дастлаб, бош умумий кўринишида яхлит ясалади. Ишни зарур ўлчамлар синчини қуришдан бошланади. Синч устуни

атрофида лойдан бўйин айланасини ясалади, унинг устида эса бош шаклининг тухумсимон кўриниши қурилади. Бошнинг конструкциясини ҳисобга олиб бўйин, юз қисми ва орқа мия асосий катталиклари нисбатлари аниқлаб олинади. Ишни кесиш усулида ташкил этиш керак, яъни асосий конструктив кўринишларни аниқлаш ва модел характери ва нисбатларини ҳисобга олиб уларни фазода симметрик жойлаштиришдан иборат. Шундан кейин юз бурчаги аниқланади, яъни қошлар усти ёйлари буруннинг юқори нуқтасига ўтказилган тўғри чизиқ ва шу нуқтадан қулоқ паст учидан ўтказилган горизонтал чизиқлар ташкил этган бурчак. Юз бурчаги, калла суяги ва юз қисмининг ўзаро ҳолатларини аниқлайди. Юз қисми олдинга чиққан, ичкарига кирган, ёки бир чизиқда ётган бўлиши мумкин, шунга қараб, инсоннинг турли хил характери ўткир, ўтмас ва тўғри юз бурчакларни билиш мумкин.

Иш давомида юзнинг қисмлари ва калла суяги шаклини аниқ билиб олиш зарур. Шундагина кўз, бурун, оғиз, қулоқ ва уларнинг ўзаро жойлашишлари ҳамда нисбат намуналарининг характери ҳақида яққол тасаввурга эга бўлиш мумкин. Бош қисмлари конструктив ўзаро боғлиқликлари асосида, яхлит бир ҳажм характериани сақлаб қуриш керак бўлади. Ишни бажаришда доимо бошнинг ўртасидан кесиб утувчи симметрик чизиқни кузатиб бориш керак.

Бундан ташқари ишни бошлашда фронтал ўқ чизигини ҳам аниқлаб олиш лозим. Бу чизиқда қулоқ чуқурликлари, тешиги, белгиланади, пастки жағ учлари бирлашади.

ОДАМ БОШИ ЭТЮДИНИ ИШЛАШ

Ҳайкалтарошлик бўйича ўқув машгулотлари дастурида одам боши этюдни бажариш кўзда тутилган. Бунга қадар 1-ва 2-курс

талабалари бошнинг гипс намуналарини, пластик анатомия курси бўйича эса-бошнинг каллэ суяги ва мускулларини ясаганлар.

Гипсли намуналарида нусха яратишда талабалар бошнинг тайёр, ҳаракатсиз шаклларини кўриб ишлаганлар. Классик ҳайкаллар жуда кўп ижодий материалларга бой бўлиб, бу намуналардан нусха олишда талабалар нафақат амалий кўникмалар ўзлаштирадидилар, балки инсон бошини фазовий ҳажмини тасвирлаш қонуниятлари билан ҳам танишиб борадилар. Аммо нусха олиш кўпроқ даражада механик хусусиятда бўлади. Ишга қизиқиб берилганда талабалар педагог раҳбарлигида деярли бир хил натижаларга эришадилар. Одам тирик бошнинг нусхасини натурага караб, яратиш- ўқув жараёнининг анча қийин босқичидир. Тирик моделдан этюд ясаш тўлалигича ижодий жараён ҳисобланади.

Кўп жиҳатдан бунда талабанинг индивидуаллиги, конструкция ва ҳайкалтарошлик тилининг ўзига хослигини англаб етиши билан аниқланади.

Тирик модель устида ишлаш ижодий жараён эканлигини бир моделдан бир неча ҳайкалтарош-мутахассисларнинг бажарган асарлари яққол кўрсатиб беради, улар бир – биридан умуман фарқ қилади.

Ҳар бир этюдда рассомнинг ўз индивидуаллиги, шаклни кўриш ва тушуниши, конструкцияни қай даражада тузиши кўриниб туради. Ўхшашликлари масаласини ҳар бири ўзича ҳал қилади: бир рассом ўхшашликни ташқи кўринишини берилиб кўрсатишга ҳаракат қилса, бошқалари унинг психологик ҳолатини чуқурроқ акс эттирадидилар, учинчилари эса модельнинг конструктив характеристикаларига эътиборни қаратадилар.

Бир ижодкор кенг, умумий тасвирлашга ҳаракат қилса, бошқаси бадий мазмунга эришиш учун шаклни баатафсил ишлаб чиқиш ва нозиклик нафисликка эришишга ҳаракат қилади. Аммо уларнинг

ҳаммаси ҳам яхши натижаларга эришадилар. Ҳар бир ижодкор узининг услуби ва англаши билан ажралиб туради.

Биринчи бор бош этюдини яшагга киришган талаба қўлаб қийинчиликларга дуч келади.

Тирик модель ҳаракатланишидан ташқари эмоциональ ва психологик қийинчиликлар ҳам туғдиради. Инсон феъли, юз ифодаси, тирик шаклнинг таъсири шунчалик кучлики, талаба уларга берилиб кетиб ўхшатишга ҳаракат қилади, шу билан би-ла бошнинг тузилиши, анатомияси нисбатлари ҳақида эсидан чиқариб қўяди.

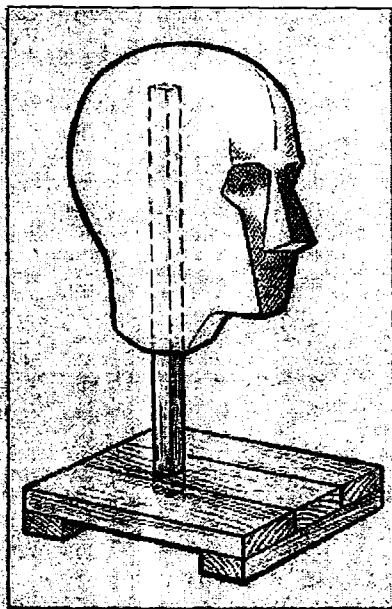
Бош этюди ҳайкалини яратиш гипс намунасидан бажарилса ҳам, тирик одам бошига қараб ясалса ҳам иш тартиби бир хил қолади.

Бадиий-графика факультети талабаларига юкланадиган вазифа ва дастур талабаларига биноан тирик одам бош ҳайкали этюдини яратиш жараёнининг баъзи бир томонларини кўриб чиқамиз.

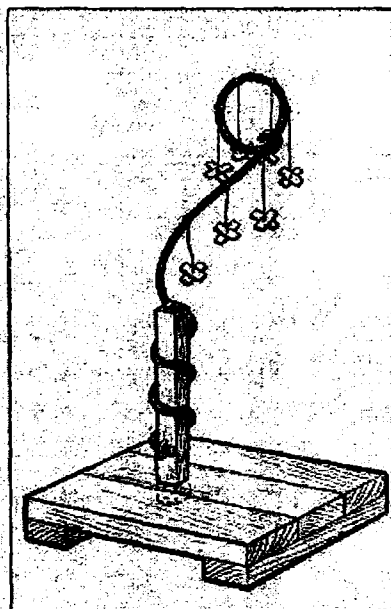
Иш асос яшадан бошланади. Этюднинг катталиги ва композициясига қараб асослар турлича булади. 34, 35-расмда бошни бўйин билаан ва елка кенглиги билан яшаш учун каркаслар кўрсатилган. Каркас баландликдаги металл таёқча бўлиб, унинг учига симларда лойни ушлаб қолиш учун ёғоч булакчалари «+» шаклда маҳкамланган.

Бюстларни ясагга елка кенглиги учун қўшимча таёқ маҳкамланади. Баъзан каркас ёғочдан ҳам булиши мумкин..

Худди рангтасвир, каламтасвир машгулотлари каби 16-18 кишидан иборат талабалар гуруҳига иккита модель, таклиф этилади. Намуна сифатида ёши каттароқ, юзи аниқ ифодали ва калла сўяги тузилиши яққол кўринган бўлсин. Ҳар бир талаба намунани яққол кўра олиши учун керакли масофада тўғри жойлашиб олишлари керак.



34-расм.



35-расм.

Уқув дастурига ажратилган вақт давомида талабалар иккитадан этюд ясаши керак: асосий этюд 12 соат давомида ва бошқа моделдан қисқа вақтисини 4 соатда бажарадилар. Турли моделлардан этюд яратиш алоҳида одамлар тузилиш шакллари ва характерини чуқурроқ урганиб олишга ёрдам беради. Вазифани осонлаштириш учун ҳайкални ҳақиқий катталиқда, тўғри қараган вазиятда яшаш тавсия этилади.

Ишни бошлашдан аввал ҳамма нарсани тайёрлаб олиш, иш шароитини яратиш керак. Кўпинча талабалар каркасга лойни тартибсиз, тўғри келганча ёпиштириб ташлайдиларки, шундан сўнг каркасни ҳам, моделни ҳам илғаб бўлмайди. Бу нотўғри, лойни қўлга олишдан олдин натуранинг характери ҳақида аниқ тасаввурга

ҳаммаси ҳам яхши натижаларга эришадилар. Ҳар бир ижодкор-узининг услуби ва англаши билан ажралиб туради.

Биринчи бор бош этюдини яшашга киришган талаба кўплаб қийинчиликларга дуч келади.

Тирик модель ҳаракатланишидан ташқари эмоциональ ва психологик қийинчиликлар ҳам туғдиради. Инсон феълар, ҳолати ва ҳаракат ифодаси, тирик шаклнинг таъсири шунчалик кучлики, талаба уларга берилиб кетиб ўхшатишга ҳаракат қилади, шу билан бирла бошнинг тузилиши, анатомияси нисбатлари ҳақида эсидан чиқариб қўяди.

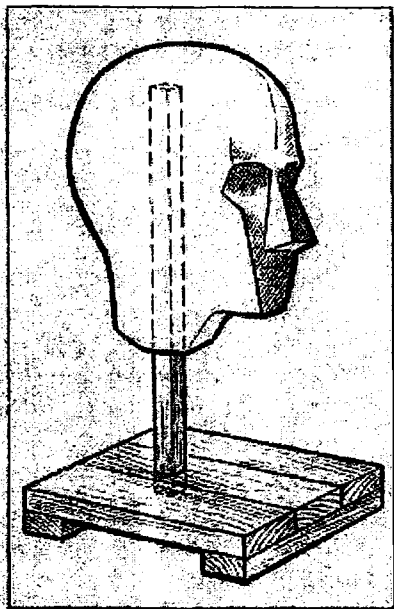
Бош этюди ҳайкалини яратиш гипс намунасидадан бажарилса ҳам, тирик одам бошига қараб ясалса ҳам иш тартиби бир хил қолади.

Бадий-графика факультети талабаларига юкланадиган вазифа ва дастур талабаларига биноан тирик одам бош ҳайкали этюдини яратиш жараёнининг баъзи бир томонларини кўриб чиқамиз.

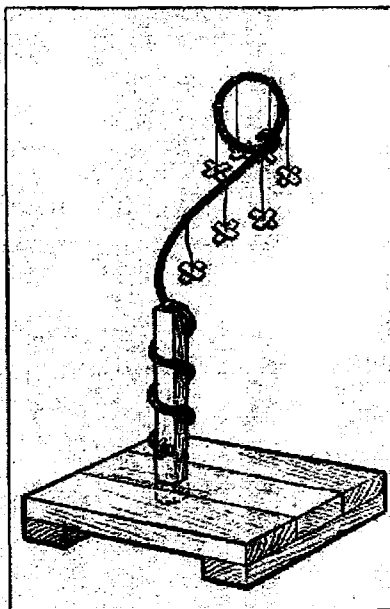
Иш асос яшашдан бошланади. Этюднинг катталиги ва композициясига қараб асослар турлича бўлади. 34, 35-расмда бошнинг буйин билан ва елка кенлиги билан яшаш учун каркаслар кўрсатилган. Каркас баландликдаги металл таёқча бўлиб, унинг учига симларда лойни ушлаб қолиш учун ёғоч булакчалари «+» шаклда маҳкамланган.

Бюстларни яшашда елка кенлиги учун қўшимча таёқ маҳкамланади. Баъзан каркас ёғочдан ҳам бўлиши мумкин..

Худди рангтасвир, каламтасвир машғулоти каби 16-18 кишидан иборат талабалар гуруҳига иккита модель, таклиф этилади. Намуна сифатида ёши каттароқ, юзи аниқ ифодали ва калла суюги тузилиши яққол кўринган бўлсин. Ҳар бир талаба намунани яққол кўра олиши учун керакли масофада тўғри жойлашиб олишлари керак.



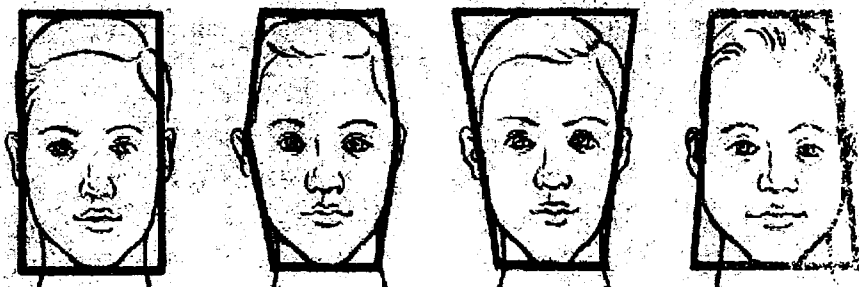
34-расм.



35-расм.

Ўқув дастурига ажратилган вақт давомида талабалар иккитадан этюд ясаши керак: асосий этюд 12 соат давомида ва бошқа моделдан қисқа вақтисини 4 соатда бажарадилар. Турли моделлардан этюд яратиш алоҳида одамлар тузилиш шакллари ва характерини чуқурроқ урганиб олишга ёрдам беради. Вазифани осонлаштириш учун ҳайкални ҳақиқий катталиқда, тўғри қараган вазиятда яшаш тавсия этилади.

Ишни бошлашдан аввал ҳамма нарсани тайёрлаб олиш, иш шароитини яратиш керак. Кўпинча талабалар каркасга лойни тартибсиз, тўғри келганча ёпиштириб ташлайдиларки, шундан сўнг каркасни ҳам, моделни ҳам илгаб бўлмайди. Бу нотўғри, лойни қўлга олишдан олдин натуранинг характери ҳақида аниқ тасаввурга



36-расм

эга бўлиш, уни диққат билан ўрганиб чиқиш, турлича ёруғликда ҳам томондан кузатиш керак. Бошнинг турини аниқлаб олиш зарур. Одатдан томондан қараганда бошнинг тўртта асосий шакли бўлади 36-расм.

Тўғри тўртбурчак шаклида, чакка, юқори ва пастки жағлар чекка нуқталари айтайлик бир вертикал, тўғри чизиқда жойлашган.

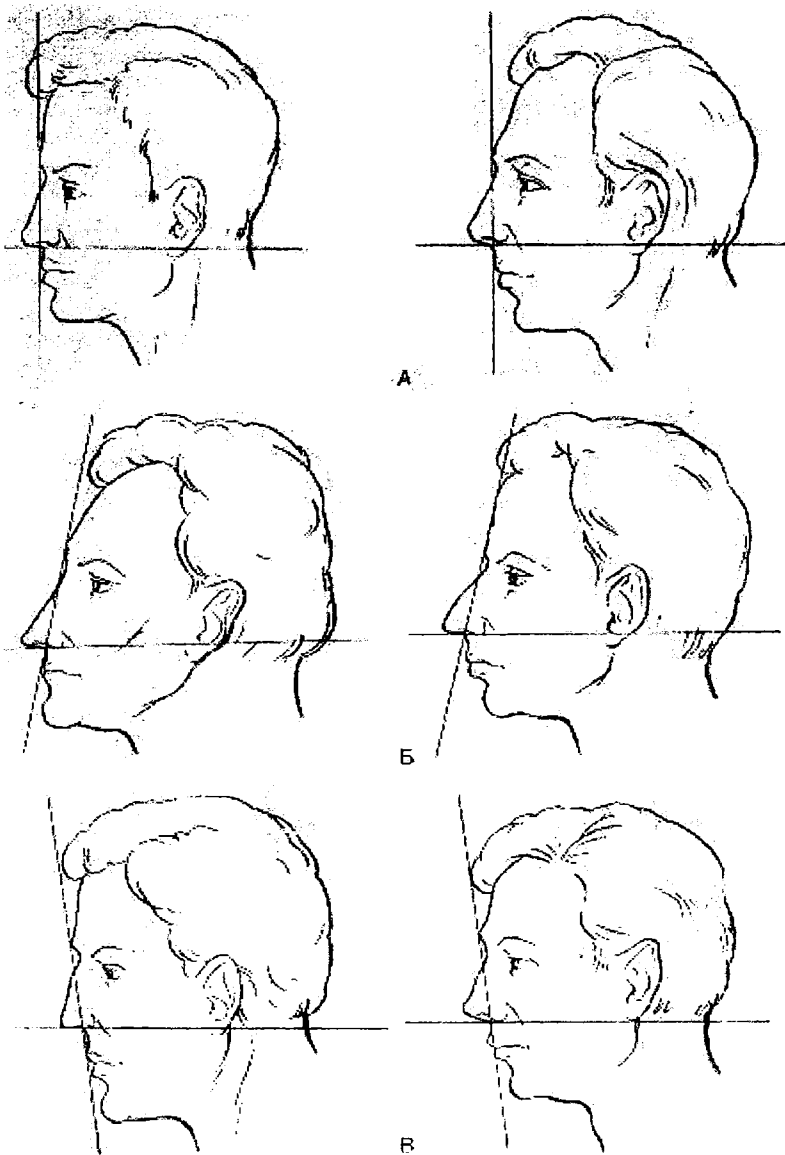
1. Қийшиқ тўртбурчак шаклида.
2. Учи пастга йўналган конуссимон.
3. Учи юқорига йўналган конуссимон.

Шундан сўнг юзнинг бурчаги аниқланади. Уни икки кесилушлик текислик билан олинади: бири қоши устидан дўнглик ва буруннинг жағ билан бирлашган нуқтааларидан тўғри чизиқ ўтқазиб, иккинчиси эса-буруннинг пастки нуқтаси ва қулоқ учидан ўтқазилади.

Шунингдек унинг бурчаги бош мия ва юз қисмлари ўзаро жойлашишлари билан аниқланади. Юз қисми ичкарига кирган, ташқарига туртиб чиққан бўлиши мумкин. Юзнинг бурчаги тўғри, ўткир ва ўтмас бўлиши мумкин 37-расм.

Намунани бошқа томондан ҳам ўрганиб чиқиш керак. Айнан ана шу индивидга хосликларни кўриб олиш, бошнинг алоҳида қисмлари ички нисбатларини аниқлаб олиш керак. (ёши, соч тузилиши ва бошқ.)

Моделни ўрганиш учун бир машгулот ўтиб кетиши мумкин. Бу вақтни бекорга кетган деб ҳисоблаш керак эмас: фақатгина жиддий ўйлаб ва англаб етиб бошланган ишгина яхши натижа беради.



37-расм. Юз бурчаклари (а-тўғри, б-ўткир, в- тўмтоқ).

Моделни урганиш учун бир машгулот утиб кетиши мумкин. Бу вақтни бекорга кетган деб ҳисоблаш керак эмас: фақатгина жиддий уйлаб ва англаб етиб бошланган ишгина яхши натижа беради.

Бошни бўйин билан ясашда иш плитндан бошланади. У ҳар қандай ҳайкал учун асос, унинг таги ҳисобланади. Бошни ҳақиқий катталигида ясаш учун плитни 15x15 см ва 2-3 см қалинликда олиш мумкин.

Каркасниг устуни атрофига бўйин қалинлигида лой ёпиштириб чиқилади. Бунда устун ўртада туриши керак ва кейинги ишларни бажараётганда ташқарига чиқиб қолмаслиги керак. Лой қатлами устун ички қисмини камида икки сантиметр қоплаб туриши лозим. Бўйиннинг лойли асосида тухумсимон шаклда бош ясаиб, унинг юзи ва орқа томонлари шакллантирилади. Юз томони плитнинг олд томон текислигига тўғри олинади. Бу босқич бошнинг умумий ҳажмини яратиш босқичидир.

Тажрибали ҳайкалтарошлар ҳақиқий катталиқдаги портрет устида ишлаганларида ҳаво ва фазони ҳам ҳисобга олиб уни бир оз каттароқ ясайдилар, яъни асл катталигидан 1,25 миқдорда. Шунда уни 3-4 метр масофадан кузатганда ҳайкал асл катталигида ясалгандек таассурот уйғотади.

Бошни ясаш бошланганда бўйин узунлиги юз узунлиги билан бир хилда бўлади, яъни даҳандан бурун бошланиш юқори нуқтасигача масофа олиниб бу бутун бошнинг баландлиги ярмини ташкил этади.

Ишнинг кейинги босқичи- бошнинг тахминий геометрик шаклини яратишдир, яъни асосий кўринишлари ва нисбатларини. Шунингдек модель хусусиятларини кўрсатувчи бошнинг тахминий шакли 4да ясалади. Бу босқични шаклнинг кўринишини ҳосил қилиш деб аташ мумкин. Вазифани талаба қанчалик яхши бажара олса, ишнинг ҳаққоний чиқишига асос солинган бўлади. Шакли

ҳосил қилишда талабадан бошнинг тузилишини ҳисобга олишганини тақазо этади. Бу босқичнинг қийин томони шундан иборатки, илгари урганилган юзнинг ун тўрт кўриниши билан бошни кесиб кўрсатилиши бўлимлари билимларига таяниб талабанинг иш юритишидир. Турли моделларда фақатгина кўринишлар шаклларигина ўзгаради, лекин уларнинг чегаралари ва сони ўзгармайди. Кўринишлар «ҳаққоний» бўлиши керак, яъни маълум нисбатларда ва ўзаро боғлиқликда. Масалан, пешона ўртаси кўринишини олиб қараймиз. Пешона дўнглиги кенг жойлашган одамда у кенг бўлади. Чуқур кириб борувчи кўз кўринишлари кўзнинг чуқур жойлашганини билдиради, керакли кўринишлардан бўлган бурун баландлиги ва кенглигини, ёноқ суяклари чуқурлиги аниқлаб олинади.

Ишларни илгари аниқлаб олинган бош қисмларининг конструктив боғлиқликлари асосида, тури хусусиятларига, юз бурчаги қулоқлар жойлашишига қараб олиб борилади. Жаг айланаси хусусиятини эътиборга олиб иш давом эттирилади. Соч тузилиши ҳам схематик ясалади.

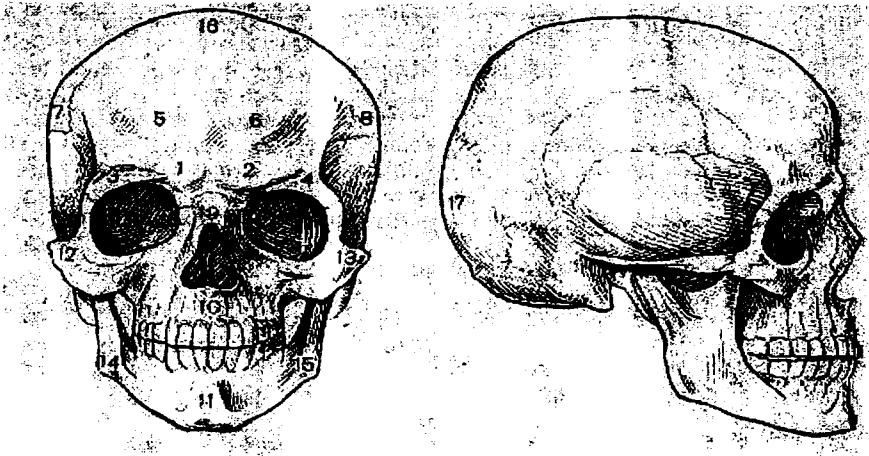
Фазовий-ҳажмли кўринишини яратаётиб бошнинг алоҳида қисмлари, нисбатларини ҳам эсда тутиш керак. Ҳайкалтарошлиқда ҳажм ва оғирлик, нисбатлар асосий тушунчалардир, улар бир-бирини тўлдириб боради ва ҳайкалтарошга пластик тузилиши ва бошнинг архитектуроникасига чуқурроқ кириб боришга ёрдам беради. Моделнинг ўзига хослик хусусиятларини сақлаб қолишга энг аввал ушбу намунага ҳос бўлган бошнинг тўғри олинган нисбатлари ва нисбатлари билан эришилади. Тўғри ишланган кўринишлар ва ҳажмларнинг ўзидаёқ ўхшашлик белгилари билан моделнинг пластик характеристикалари пайдо бўлади. Бизга маълумки, узоқ масофадан юзини яхши ажратиб кўра олмай туриб ҳам умумий кўринишдан бизга маълум одамни таниб оламиз. Ҳайкал ишлашда ҳам тўғри топилган бўлаклар асосида моделнинг инсон бошини яшаш ишлари

тартиби лойни натижа, мақсадсиз бир еридан иккинчи жойга ёпиштиравериш, унинг тузилишини ҳадеб ўзгартиравермай талабадан фикрлаб ишлашни талаб этади. Бу эса кейинги мураккароқ ишларни бажаришда ёрдам беради, вақтни тежайди.

Бошнинг геометрик кўринишини кўриб бўлгач кейинги босқичта: пластик анатомияга асосланган ҳолда бош суягини аниқлашга утиш мумкин.

Инсон бошинини умумий шаклини кузатиб биз унда суяк тузилиши ва юпқа қопламани кўрамиз. Юзнинг юмшоқ қопламида ёши ўтиши билан турли ўзгаришлар бўлади, бошнинг калла қисми эса, ўз кўринишини бир оз ўзгартирса ҳам бош шаклини ташкил этувчи асос, қаттиқ конструкциялигича қолади. Бошнинг суяк асоси мускулар ва тери-ёғ қоплами қалинлигига қараб турли қисмларида ҳар-қил даражада кўриниб, сезилиб туради.

38-расмда бошнинг юз қисми суяklarининг чиқиб турган дўнг жойлар схемаси кўрсатилган. Бош суягининг ҳамма қисмлари асосан жуфт ва уларни иложи борича бир вақтда яшаш керак. Шунингдек уларни бошнинг ўрта чизиги, симметрик ўқини сақлаш керак.



38-расм. Бош суягидаги бўртиб турган нуқталар.

Кесиб ишлаш усули билан бошнинг асосий кўриниши шаклини кўриб олиб, кейин калла суяги тузилиши ва характерини аниқлаб бўлиб бошнинг юмшоқ қопламларини ясашга ўтиш мумкин. Шу ерда айтиб ўтиш керакки бош намунасининг суяк асоси тери қопламларини ҳисобга олиб моделлаштириш амалга оширилиб бўлинган.

Кейинги ишларнинг қийинчилиги шундан иборатки, юзнинг мимика ва бошқа ифода этиш мускуллари жуда ҳам кўп ҳаракатчанлиги сабабли инсоннинг психологик ҳолатига қараб бошнинг юмшоқ қоплами ҳар дақиқа сайин ўзгариб туради.

Кўпгина юзларнинг симметрияси бузилади, лекин симметрия ҳам унчалик кўп бўлмайди ва бошни қуриш унга кўпам боғлиқ бўлмайди. Бошнинг ҳажмини жуфт бўлган дўнглик ва ичкарига чўккан юзаликлар ташкил этиб уларни ҳайкалда кўрсатиб бериш муҳимдир.

Ўқув этюдининг ижодийдан фарқли томони шундаки, бунда намунанинг психологик хусусиятларини очиб бериш мақсад қилиб олинмайди. Бу етук мутахассиснинг вазифаси. Талабалардан бошнинг умумий кўриниши, ортиқча майда деталарсиз кўринишда яшаш талаб этилади. Аммо бу вазифани соддалаштириш деганини аниқламайди. Умумлаштириш катта конструктив шакллارни, уларни бир-бирига боғлаб ишлашни кўзда тутаяди. Бунда унинг бўлакларини кўрсатишга ҳаракат қилиш шарт эмас.

Инсон боши индивидуал фарқ қилишига қарамай умумий анатомик тузилишга эга. Бошнинг анатомиясини талабалар 2-курсда батафсил ўрганганлар. Бу анатомик билимларини талабалар энди бош этюдини қуришда қўллалари керак. Ишни бир вақтда икки йўналишда олиб боришга тўғри келади: бир томондан бошнинг бутун тузилишини яхлитлиги фазовий ҳажмини ва унинг пластик тузилишини аниқлаб бориш, иккинчи томондан – анатомик билимлар асосида моделнинг ичига чуқур кириб, шакли пластик ва

функционал мазмун билан тўлдириш, мускуллар ва тери ёғ қопламани аниқлаб бориш. Бу икки вазифа бир-бирига боғланади ва намунадан тўғри иш олиб бориш ҳамда англаб етишга бу катта ёрдам беради.

Бош суягини қай бир даражада қоплаб турган ва уни шаклини такрорловчи тери-мимика мускуллари билан бир қаторда жағ ва чакка мускуллари алоҳида айтиб ўтиш зарур. Улар юзнинг пластикасига катта таъсир кўрсатади. Шунингдек юзнинг индивидуаллиги кўз, бурун, лаблар, буйин шакллари билан ҳам белгиланади, улар бошнинг бадий-анатомик элементларига тааллуқлидир.

Бош этюди намунасини қуришда унинг булақларини алоҳида эмас яхлит қисмлар сифатида тасвирлашга тўғри келади. Бу элементлар ҳамма одамларда ҳам бир хил анатомик тузилишда бўлса ҳам, аммо уларнинг шакли ҳар хил бўлади, шунинг учун уларни ҳайкалда батафсил кўрсатишга тўғри келади. Улар қуйидагилардан иборат:

Бурун юзнинг энг ифодали қисмидир. Унинг шакли ҳамма одамда турлича.

У учбурчак пирамидадан ташкил топиб, унинг пастки қисмини бурун қанотлари ва катаклари ташкил этади, юқори қисми эса бурун-пешона чуқурлиги билан тўғри келади.

Бурун шакли суяк асоси юқори қисми, пастда эса-бир гуруҳ бурун кемирчаклари билан белгиланади.

Бурун шаклининг тўғридан ва ёнидан нисбатлари ва асосий кўринишларини аниқлаб олингандан кейин, юзнинг ўрта чизигидан бошни пастдан кузатиб буруннинг пастки уч қисми шакли тасвирланади. Бу эса бурун қаноларини бурун катаклари шакли ва кўринишини тўғри аниқлаш имконини беради. Бу кўринишлар буруннинг хусусиятларини кўрсатиб бериши керак (қирра бурун, пўчк бўрун ва шу кабилар)

Биринчи босқичда буруннинг катаklarини тўла кўрсатиш керак эмас. Кўпинча талабалар бошни умумий кўринишда бажарган бўлиб, бурунни эса охирга етказиб бўладилар. Бу эса методик жиҳатдан нотўғри.

Бошни ён томонидан кузатилганда буруннинг юқори жағдан чиқиб туриши катталигига ва қанотларига ҳамда бу катталикларнинг бир бирига нисбатларига этиборни қаратиш керак.

Ён томондан қараганда буруннинг хусусиялари ҳам яхши кўринади, (бурун, пешона чуқурлиги). Эркаларда у анча аниқроқ бўлади, аёлларда кўпинча текисроқ бўлади. Буруннинг учи ҳам турлича бўлади, шунинг учун айлана радиусини аниқлаш керак бўлади.

Буруннинг тузилишини янада аниқлаб бориб, унинг шакллари ифода этиш учун турли воситалар излаш керак: у аниқ, қирралари билан тасвирланади, тўқима бўгин қатламлари эса-анча текис ва юмшоқ. Бурунни ясашда бошқа анатомик пластик кўринишларни, уларни моделлари ўзига хослигини ифода этиб бориш керак.

Кузни тасвирлашга ўтишда у талаба учун жуда ҳам қийин масала эканини айтиб ўтиш керак.

Бошнинг биринчи ўқув этоюдини бажаришда фақатгина кўзнинг тузлиши шакли конструктив хусусиятларини кўрсатиб беришга интилиш керак. Кузни тасвирлаб беришда яна бир қийинчилик шундан иборатки, улар жуфт шакл бўлиб биргаликда ҳаракатланиб туради. Шунинг учун фақатгина ҳажми ва анатомик масалалардан ташқари талаба симметрия ва ҳажм масалаларини ҳам ечишга тўғри келади.

Кузнинг шар шакли бош суюгининг кўзлар косасида жойлашади.

Диққат билан қараганда кўз косаси суюклари ҳар бир одамда аниқ кўринади: ориқ одамда анча аниқроқ, тўла одамда кўз косаси суюклари пастки қисми айлана мускуллари анча бўригандир. Илгари

айтиб ўтилганидек, турли чуқурликлар шакли ва катталигини аниқлашга катта эътибор бериш керак.

Кўз косасининг қирралари кўзни қуриш учун асос ҳисобланади. Ўзининг ярим шари билан кўз олмаси кўз косасидан озгина ташқарига чиқиб туради. Бу эса бошни қимирлатилмай туриб 180° ни қуришга имкон беради.

Кўз устки томонида уни ҳимояловчи, мустаҳкам, кўз косасининг соябони бўлган, пешона суягининг қирраси чиқиб туради.

Кўзнинг баланд пастга қимирлаши унга уланган, кўзнинг айлана мускуллари деб аталувчи мускуллар билан амалга оширилади.

Кўз юқоридан ва пастдан кўз қовоқлари билан беркитилади, улар кўзнинг айлана мускулларининг анча қаттиқ қисми ҳисобланади. Юқори ва пастки қовоқлар кўз ёши чиқариш чуқурчаларидан бошланиб кўзнинг ташқи чеккасида бирлашадилар. Ташқи бурчаклари ҳар доим ички ёш чиқариш бурчакларидан баландда ва узоқда жойлашади. Кўзни қуришга бошлаганда энг аввал кўз косасида кўз олмасини жойлаштириш керак, унинг ҳақиқий катталиги тахминан 2 см. ни ташкил этади. Кўзнинг олмасини чиқиб туришини туғри кўрсатиш учун унга ёнидан ва пастдан қараш керак бўлади. Иккинчи кўзни ҳам худди шундай ўрганилади, чунки уларнинг бир хиллигини таъминлаш керак. Кўзнинг ёш чиқариш чуқурчалари ўртасидан масофани аниқлаб олиб ва унинг бош суяги бошқа қисмларига нисбатан чуқурлигини белгилаб қовоқларини ясашга киришиш мумкин. Олдин юқоридагиси кейин эса пастдаги шаклантирилади. Юқори қовоқ ўртаси четидан кўра кенроқ. Кўзнинг ташқи айланасида қовоқ пасткисидан узунроқ ва уни ёпиб туради.

Кўз қорачиги кўз олмасининг марказида жойлашади ва энг ташқарига чиқиб турган нуқтаси ҳисобланади.

Бошнинг биринчи этюдида асосий эътиборни фақатгина ҳалқалтарошлик масалаларига қаратиб, бадий услубдан фарқли

равишда кўз қорачигини ифодалашда кўзнинг шар кўринишидаги ҳажмли шакл билан яхлитлигини ҳал этамиз.

Кўз қовоқлари ва кўз олмаси ҳаракатлари ёрдамида кўзнинг айлана мускуллари инсоннинг турли психологик ҳолатини ифода этиб беради. Юқори қовоқнинг ишлаши ва ҳаракатлари унинг пластикасига ҳам таъсир кўрсатади. Кўз очиқ ҳолатда турганида юқори қовоқлар тахланади ва пешона суяги тагига кириб кетади, бу эса расомга юқори қовоқни пасткисига нисбатан анча баланд-пастликлари билан тасвирлашга асос бўлади.

Агарда унинг чети киприклар билан қопланганлигини ҳисобга олсак, унда юқори қовоқнинг пластикасини кучайтириброқ берилиши зарурлигини тушунамиз. Бундай қовоқнинг кўз олмасига тушадиган сояси кўзни янада ёрқин ва жонли кўрсатади.

Пастки қовоқлар қалинлигини тасвирлашга диққат билан қараш керак. У юқоридан ёритилганлиги учун ярим айлана бўлиб, яхши куринади.

Оғизнинг шакли юқори ва пастки жағлар, юқори ва пастки қатор тишлар билан белгиланади. Жағлар ҳам пастки ва юқори лаблар билан қопланади, унинг асосида оғиз мускуллари жойлашган. У оғизни ўраб туради ва лабларга шакл беради. Лабларнинг шакли ва тузилиши бевосита тишлар шакли билан боғлиқ бўлади. Юқори тишлар билан пасткилари бирлашишига қараб юқори лаб кўпчилик одамларда узунроқ бўлади ва пасткисидан кўпроқ олдинга чиқиб туради. Терининг шиллиқ пардасига ўтиш жойи лабларнинг қизил ҳошиясини ташкил этади. Унинг баланд, кенг ва қалинлигига қараб лаблар ингичка, ўрта, тўла ва шишган бўлади.

Уларнинг мускул асослари бўлмайди, катта эластиклиги билан ажралиб туради ва турли ҳолатларга келтирилади. Юқори лабларнинг пластикасини учта дўнгликлар белгилайи: марказий ва икки ён томонидаги дўнгликлар, улар оғиз четки бурчакларида ичкарига қайрилгандек бўлади. Юқори лаб тери юзасида дўнгликдан бурунга қараб кичик чуқурга боради, у лаб фильтри деб аталади. Юқори лаб

ёйларида оғизнинг айлана мускуллари бурун қанотларидан оғиз бурчакларига тушувчи бурун-лаб бурмаларини ташкил этади. Улар юзнинг пластикасида катта роль ўйнайди ва портретлар ўхшашлигида жуда муҳимдир. Болалар ва ёшларда бурун-лаб бурмалари буш ифода этилади, ёш ўтиши билан уларнинг аниқлиги ошиб боради.

Пастки лаб ўртасидан кичик бир чуқурча билан ажратилган иккита дунгликка эга.

Юқори ва пастки лабларнинг дунгликлари учрашиб, оғизнинг ёпилиш тўқинсимон чизигини ҳосил қилади. Оғиз пластикасини курсатиша оғиз бурчакларини аниқлаш ҳам жуда муҳимдир.

Қулоқ қаттиқ тўқимали бўгинлардан ташкил топиб мураккаб эллипсоид кўринишдаги чиганоқни ташкил этади. Қулоқларнинг шакли жуда индивидуал бўлади ва кўп жиҳатдан юзнинг умумий хусусиятига таъсир қилади. Одатда қулоқнинг юқори чегаралари қошлар баландлигида, пастки учи эса бурун учи баландлигига тўғри келади: қулоқнинг қиялиги бурун қиялигига мос қилиб қурилади. Қулоқ чаногини қуриш асоси бўлиб калла суягининг чакка қисмидан ташқи эшитиш тўйнути ҳисобланади.

Қулоқ чаногининг анатомик қурилиши жуда мураккаб. Қулоқнинг кичик ҳажмли тузилиши ўз ичига ўнта анатомик терминни олади.

Қулоқни яшаш катта диққат эътиборни талаб этади. Кўпчилик талабалар қулоқни бевосита каллага ёпиштириб қўядилар. Қулоқнинг тўғри тузилиши ва конструкциясини қуриш учун уни кўринишини нафақат ёнидан ва олдидан балки орқадан ҳам ўрганиб чиқиб чаногининг ҳажмини, калладан ажратиб кўрсатиб бериш керак.

Сочларни яшаш индивидуал хусусиятларини ҳисобга олиб умумий кўринишда бажарилади. Сочлар каллани қоплаб туради ва унинг характери ва туришига қараб бир шаклни ифода этади.

Талаба сочларнинг асосий йўналишларини аниқлаб олиш зарур. Пешона устки суягида сочлар орқага йўналади, тепасида орқага ва бир оз пастга, чакка қисмида эса бир оз орқага ва кўпроқ пастга йўналади. Юзни сочлар билан қоплашиб туриш чизиги эркакларда аёллардагидан

бир оз фарқ қилади. Экакларда сочлар пешона уртасида учли бурчак хосил қилади, аёлларда эса бу чизиқ текисроқ бўлади.

Қошларнинг шакли ҳам турлича бўлади. Уларни катта шаклда қуриш керак. Қош бошчасидан бошланиб кейин горизонталь йўналишни олади, сўнгра қош асосини ташкил этади ва учи билан тугайди.

Қошларни қуришда ҳам сочлар ўсиши таассуротини етказиб бериш керак.

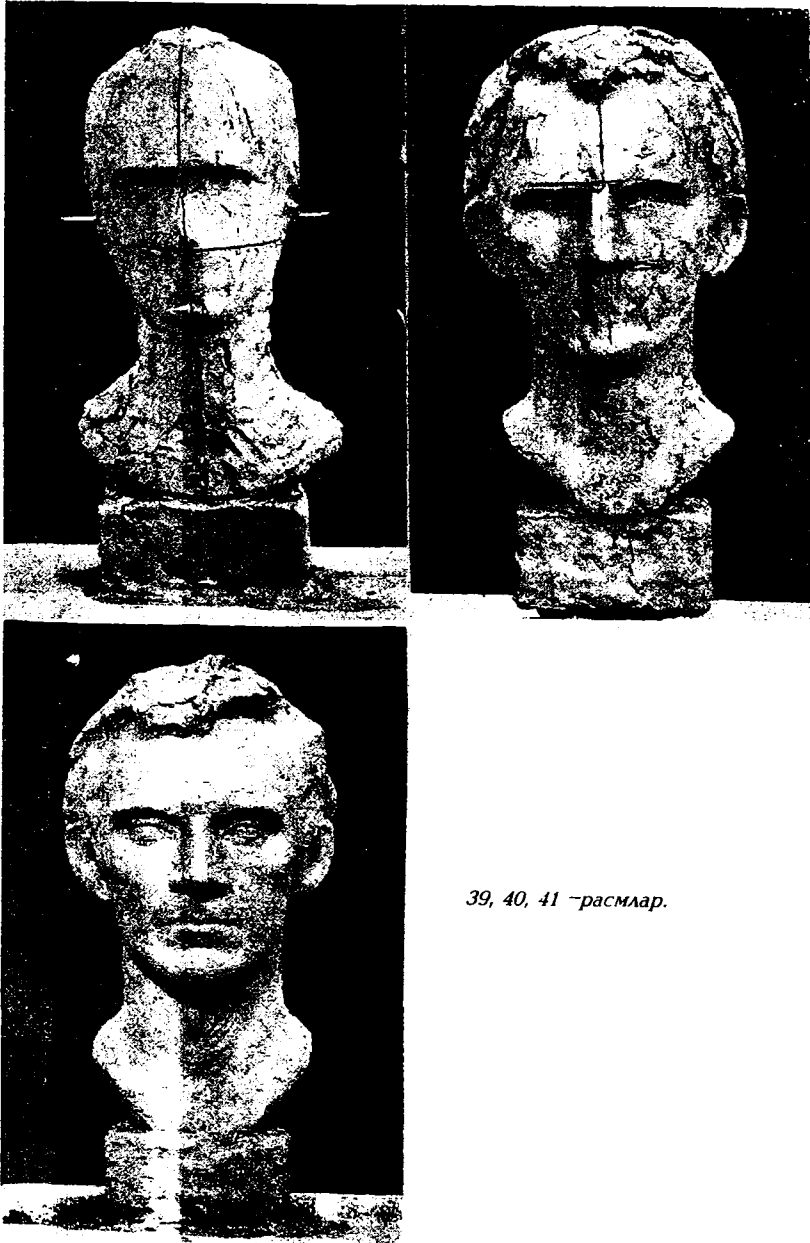
Топшириққа бўйинни ҳам яшаш киради. У ҳамма вақт ҳам портрет композициясига киради ва бошда у ёки бу ҳаракатни ифода этади.

Бўйиннинг суякли асоси бу умуртқа устунининг бўйин қисмидир. Унинг асоси орқа томондан учли ўсимта, еттинчи бўйин умуртқа погонаси бўлиб кўриниб туради, олди томондан у кўкрак чуқурчасидан бошланади.

Бўйиннинг анатомик тузилиши жуда мураккаб. Ҳайкалтарошлик нуқтаи назаридан у бир қатор мускуллар ва уларни ўраб турган пардалардан ташкил топган жуда мураккаб ҳажми ташкил этади. Олд томонда хиқилдоқ дўнглиги аниқ кўриниб туради ва эркаларда бу дўнглик аёллар ва болалардан кўра каттароқ бўлади. Ён томонидан бўйин кўкрак-ўмров-сўргичсимон кўндаланг баланд паст мускулардан тузилганлиги кўриниб туради. Орқа томонида дўнглиги ва еттинчи бўйин суяги орасида пайлар ўтиб, улар мускуллар билан қопланган бўлади. Бу пай орқа томон дўнглигидан курак суякларига ва акромиал ўсимтага қараб боради.

Бўйин пластикасини олд томонидан кўкракдаги бўгин, мускуллар анча яққол кўрсатиб туради. (айниқса бош бир томонга қайрилганида).

Бош этюдини ишлашда талабалар нисбат - ўлчовларни ҳам ҳисобга олишлари керак, масалан яноқ суякларни кенглиги ва ҳакозо.



39, 40, 41 -расмлар.

Талабалар амалий ишлари давомида бундай ўлчовлардан камроқ фойдаланишлари билан бирга кўзларни машқ қилишлари, тўғри нисбатлар олиш, ҳажм, оғирлик ўлчовларини ўрганиб олишлари ҳам керак бўлади. Одам боши этюдини ишлаш бўйича услубий кетма-кетлик тартиби 39,40,41- расмларда кўрсатилган.

Одам қомати ҳайкалини ўзига қараб ишлаш

Ҳайкалтарошлиқда одам қоматини ўзига қараб ҳайкалини ишлаш таълим босқичларида энг мураккаб, шунинг билан бир қаторда энг қизиқарли машғулот турларидан бири бўлиб, талабадан нафақат амалий кўникмаларни балки пластик анатомия бўйича чуқур назарий билимларни талаб этади.

Одам ҳайкалини ишлашни олдинги вазифалардагидек иш жойини ва ҳайкал асосини бажаришдан бошлаш керак. Асосни тўғри қуриб олиш учун модел шаклини ўрганиб олинади. У бўлажак тананинг скелети ҳисобланиб, модел ҳаракати асоснинг ўзидаёқ тўғри топилган бўлиши лозим. Асос ўқлари одам танаси асосий ўқларига мос қилиб олинади.

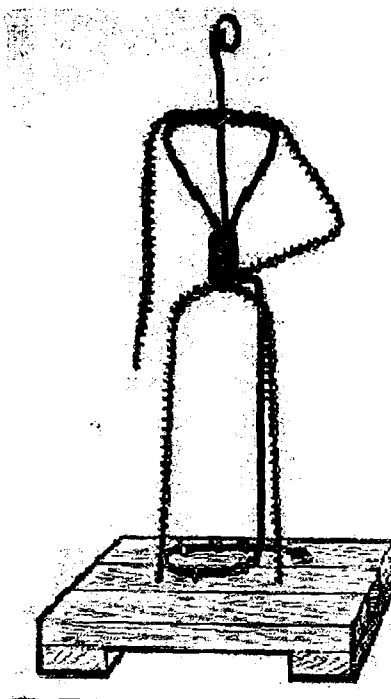
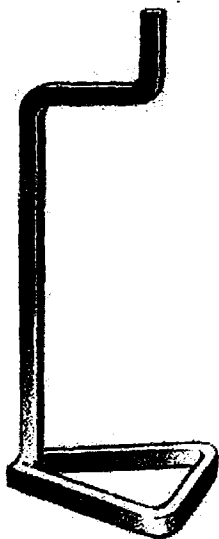
Аввалига қалинлиги 20-30 мм. тахтачалардан бир 20x25 см ҳажмда текислик ясаб олинади. Унга диаметри 10-16 мм симдан асос ясаб ўрнатилади. Ҳайкал ясаладиган “Г” шаклидаги каркас асосга маҳкамланади 42-расм. Шундан кейин симдан қоматнинг асоси ясаб олинади.

Қомат каркаси учун симнинг юмшоғи олинади, (керак бўлган холларда унинг шаклини ўзгартириш учун) шу билан бирга у мустаҳкам бўлиши ҳам керак. Чунки у лой оғирлигини кўтариб тура олиши керак 44-расм.

Оёқ ва қўллар учун каркасни алоҳида ясалади, акс ҳолда бир қўлни қимирлатганда иккинчиси ҳам бурилиб кетиши мумкин.

Каркас гавда қисмидан бошланади. У учбурчак шаклидаги халқа шаклида бўлади. Халқанинг асоси юқорига, буш учларини эса кичик вертикал устун учидан ўтказилиб горизонтал елкага маҳкамланади. Кичик вертикал устун ва горизонтал қисмида симни асосий устунга маҳкамланади.

42, 43 –расмлар.



Гавда қисми халқасини шундай қилиб олиш керакки, унинг юқори қирраси елка суягидан бир оз пастда жойлашсин. Гавда халқаси юқори бурчаклари кўкрак қисми суякларидан олдинга чиқиб кетмасин.

Бош ва бўйин учун сим гавда халқасидан ўтиб (худди умуртқа суяги каби) юқори қисми кесишишида маҳкамланади, кейин у кичик

вертикал устунга боради ва сўнгра горизонтал елкага қайрилади. Ана шунда, бош жойлашадиган ерда устун халқага ўтади. Унинг баландлиги этюд шаклининг бутун баландлигида олинади. Қўл учун симни гавда халқасига уч-тўрт жойдан маҳкамланади. Қўлни яшаш учун симнинг узунлигини ҳисобга олиш керак. Агарда у пастга туширилган ҳолатда бўлса бармоқларнинг учи белнинг тахминан урталарига тўғри келади.

Оёқлар учун симлар кичик вертикал устунга маҳкамланиб, тахта текислигига учлари буриб қўйилади. Шу ерда у текисликка деярли тегиб туради, лекин унга маҳкамланмайди. Чунки керак бўлганда уларни бемалол қимирлатиш мумкин бўлсин.

Каркас асослари тайёр бўлганидан кейин, елка, бел ва сон жойлашадиган нуқталарига бир оз симлар ўраб чиқиш керак.

Бу иш симга лой қўйилганида оғирлик қилиб тушиб кетмаслиги, сим атрофида айланмаслиги ва яхши ёпишиб туриши учун керак.

Ҳайкални яшаш лойни гавда асосига суриб чиқишдан бошланади, унинг қалинлиги ясаб бўлинган каркасга қараб олинади. Шундан кейин шаклни яшашга, ҳаракатларини аниқлашга нисбатларини белгилашга ва уларни умумий яхлитликка келтиришга киришилади.

Ҳайкални яшашда тирик моделнинг ҳаракатини ҳис этиш, унинг нисбатларини тўғри белгилаш ва шакллар пластикаси орқали етказиб бериш жуда муҳим.

Умумий ҳажми кўрсатиб олиб ва нисбатларини аниқлангандан сўнг ҳайкалнинг умумий ҳажми билан келтиришга ўтилади. Тирик одамнинг ҳайкалини яшашда энг асосийси умумий ҳажми кўрсатиб олиб ва нисбатларини аниқлагандан сўнг, ҳайкалнинг умумий ҳажми билан солиштиришга ўтилади.

Тирик одамнинг ҳайкалини яшашда энг асосийси бу инсоннинг анатомик жиҳатдан тузилишини ва мускуллارнинг ҳақиқийлигини кўрсатиб беришдир. Лекин бу ҳамма мускуллارни аниқ тасвирлаш

дегани эмас: фақатгина энг катта ва кўринадиган мускуллари аниқлаш ва ишлаш керак.

Кўпинча бунда модела бир оёғига таяниб турган, иккинчиси эса ҳиёл тахтага тегиб турган ҳолат танланади 44-расм. Асимметрик туриш ҳолатида бўш оёқ сон қисми юқорига кўтарилиб, таянч оёқ томонга қия бўлади, бир елка эса иккинчисидан баландроқ туради. Шу билан бирга умуртқа погонаси ва асосий олдинги ўқ чизиги таянч оёқдан огирлиги ҳоли томонга эгилиб туради. Этюднинг шакли бутун баландлигини билган ҳолда дарҳол бўйин чуқурчасини ва огирлик марказини белгилаб олиш керак. Шундан кейин таянч оёқ билан бўйин чуқурчасидан вертикал бўйича ўтувчи чизиқни аниқлаб олиш керак: буни орқасидан ҳам, олдидан ҳам, ёнидан ҳам кўриб аниқланди.

Агарда бўйин чуқурчасидан тикка чизиқ тортилса у таянч оёқ товонидан ўтади.

Этюд ҳаракатларни тўғрилигини вақти-вақти билан текшириб туриш керак (бунда чап ва ўнг томон қовурга суяклари ва эркин турган оёқнинг ички мускуллари ўзаро қандай мослашишлари аниқланади).

Тананинг катта қисмлари нисбатларини олдиндан тўғри олишга ҳаракат қилиш керак, масалан оёқнинг гавда ва бошга нисбатан узунлигини аниқлаш ва ҳоказо. Катта улчамларнинг нисбатларини аниқлаб олгандан кейин кичикларини, доим бир бирига тез - тез таққослаб бориш лозим.

Моделнинг характеристикасини аниқлашга утишда (бошқача айтганда ўхшашлигини етказиб бериш) тана қисмлари характерли хусусиятларини тушуниш, белга нисбатан елканинг ва кўкрак қисмининг ҳолати қандайлигини билиб олиш, бўйиннинг боли бурилиши ва эгилишига нисбатан ҳаракатларини кўриб чиқиш муҳимдир.



4-расм.

Ҳажмли шакли қуришда ўқ чизиги ёки бутун тананинг олд ўрта чизиги мулжал бўлиши керак, олд ўқи бурун суягидан даҳанга, бўйин чуқурчасига, кўкракдан оёқ томонга ва таянч оёқнинг ичига тушади; орқа ўқи эса калла орқа суяги дўнглигидан еттинчи бўйин умуртқа суягига ва шундан кейин умуртқа бўйлаб кетади. Сингга лойни суртиб олдинги ва орқа ўқларини белгилаб олинади. Масалан бўйиндаги чуқурчани топиб олиб дарҳол бўйин еттинчи умуртқа суягини аниқлаб олиш керак, олдинги юқори ва орқа юқори ён суяклари бир хил қиялик, эгилишларини қуриб олиш лозим. Шу билан бирга товондан тизза кўзининг учигача, ундан эса ўша оёқ суягининг белигача бўлган масофани топиш, бўйин чуқурчасигача ўлчаш ва уларнинг бир - бирига нисбатларини аниқлаш керак.

Шакли қуриш, баландлигини аниқлаш ва нисбатларини белгилашда жуфт таянч нуқталардан фойдаланиш лозим. Уларни тўғри аниқлаш моделнинг асосий ҳаракатлари етказиб беришга ёрдам беради.

Бу нуқталар қуйидагилардир: бўйин чуқурчаси, орқадан эса еттинчи бўйин умуртқа суяги: елканинг жуфт суяклари (улар орқали елка кенлиги аниқланади), катта бурилиш ён томон суяклари юқори олдинги қирраси ва бурулиш чуқурчаси, тизза кўзлари, товон суяклари, ички тўпик ва ташқи тўпик, оёқлар катта бармоқлари, тирсаклар, тирсак суяклари дўнглик ўсимталари, қўллар ўрта бармоғи учлари, қулоқ супралари ва шу кабилар.

Шу билан бирга ҳар бир алоҳида қисми аниқлашда уларнинг марказий таянч нуқталарини ҳам билиш керак. Бу бурун суяги бошланиши, бурун суяги, даҳан айланаси, елка чуқурлиги, кўкракдаги ўсимтасидир.

Ҳайкал ясашда шаклларнинг ҳар бир алоҳида қисмлари ўқ чизигининг йўналишларини аниқлашга катта аҳамият берилади.

Ҳаракатларни аниқлаш тўлалигича шуларга боғлиқ бўлади.

Бу босқичда гавданинг булакларини бир вақтнинг ўзида чап ва ўнг томонларини симметриклигини эсдан чиқармасдан ишни олиб бориш керак. Шаклнинг симметриклиги фақатгина алоҳида қисмлардагина бўлмаслиги керак. Масалан, кўкрак қафасининг томонлари орқадан ҳам олдиндан ҳам бир-бирига мос келиши керак.

Купинча талабаларда шундай хатолар учраб туради: белга нисбатан елка кенглиги оғиши тўғри олинган бўлса ҳам ўмров суяги ва кўкрак бурчакларидан ўтадиган чизиқлар қиялиги нотўғри олинган бўлади.

Ҳайкалнинг бошланиш давридаёқ ҳали бош тухум, бўйин эса цилиндр шаклидалигидаёқ бошнинг умумий кенглигини унинг бўйида жойлаштирилиши, энининг баландлигига нисбатларини тўғри олиш керак. Айнан ана шу босқичда бош ва бўйиннинг ҳаракатини аниқлаш керак, унинг ҳолатини ифода этувчи омилар ана шунга боғлиқ бўлади.

Кўкрак — елка мускуллари ҳаракатлари ва пластикасиға эътибор бериш лозим ва бўйиннинг бурилиши ва бошнинг унга уланиши, бирлашишини аниқ ифода этиш керак.

Шундан сўнг бошнинг ўрта ва кўндаланг ўқ чизиқлари белгиланади: кўндаланг ўқ чизиги кўз косаси ўртасидан қулоқ тешиклари орқали ўтказилади.

Бу эса бошнинг фазодаги ҳолатини дарҳол аниқлаш имконини беради ҳамда бошга кейинги ишловлар бериш ва умуман шаклга ишлов беришда ёрдам берувчи ўрта чизиқ ва кўндаланг чизиқ кесишиши нуқтаси бурун суяги юқори нуқтасини белгилаб беради. Қўлларни ясашда елка, кураклар ҳамда уларни гавда билан боғлаб турувчи мускулларга эътибор бериш керак (кўкрак катта ва кичик мускуллари, трапеция кўринишидаги мускуллар, орқа томон кенг мускуллари ва шу кабилар).

Шундан кейин елка камари кенглиги ва қўлларини кўрсатувчи нуқталарни яна бир бор текшириб чиқиш керак, айнан: олд томонидан ўмров суяги ва акромиал - ўмров суяги асосларини, илгаксимон ўсимтани, елка суяги бошчасини, елка суяги қўлтиқ тўқималарини, билак суяклар бошларини, орқа томондан куракнинг умуртқа ёнларини, курак суяклари, куракнинг пастки ва юқори бурчакларини ва ҳоказолар.

Ҳайкал ясашни якунлашда ушбу намунада аниқланган хусусиятларни етказиб беришнинг яхлитлигига катта эътибор бериш керак 45-расм.

Шаклларни моделлаштиришда этюддан бир оз узоқлашиш тавсия этилади, шунда ҳаддан ташқари ортиқча батафсилликка йўл қўйилмайди ва ҳайкални яхлит кўриш имкони бўлади.

Қуш ва ҳайвонларнинг ҳайкалини ишлаш.

Қуш ва ҳайвонлар ҳайкалини ясашда қуйидаги вазифа қўйилади: Тасвирланаётган тирик мавжудотлар шаклларнинг индивидуал ўзига хослигини иложи борича ҳақиқий ва аниқроқ кўрсатиб бериш учун уларнинг ҳаракатлари ва одатларини, ўзига хослигини, анатомик тузилишларини ўрганиб олиш мақсадида улардан ҳар томондан қаламчизгилар бажариб олинади. Ҳайкалларни ясашда ушбу намуналардан ва уларнинг энг характерлиларидан фойдаланилади. Чизгиларни ён, олд ва орқа томонларидан бажариш керак. Улар кейинчалик ҳайкалчаларнинг баландлиги, узунлиги ва кенгликларини аниқлашда ёрдамчи материал бўлиб хизмат қилади.

Қаламчизгилар бажаришда улар танасининг ташқи шаклини, анатомик тузилишларининг боғлиқлигини диққат билан ўрганиб чиқиш тавсия этилади.

Аввалига моделнинг деярли тинч ҳолатда турганида чизиб олган яхши бўлади (ётган, овқатланаётган ва бошқалар).

Шундан кейин ҳайвон ёки қушларнинг ўзига хос шакллари курсатиб ҳаракатлари, одатлари, унинг ҳаёт шароитига хос хусусиятларини ифода этишга ҳаракат қилиш керак.

Қуш ёки ҳайвоннинг ҳайкалини ясаш учун тахтача тайёрлаб олинади. Унинг катталиги танлаб олинган композицияга боғлиқ булиши керак. Шундан кейин симдан синч тайёрланади. Агарда этюд катта бўлмаса унинг учун синч бўлмаслиги ҳам мумкин. Ерда ётган ва ўтирган ҳамда оёқлари бақувват бўлган ҳайвонларни тасвирлаш учун ҳам синч керак бўлмайди.

Агарда этюдни синчда бажариш зарур бўлганида унинг конструкцияси олдин модел скелети асосий ўқлари курсатилган чизги орқали аниқлаб олинади.

Қуш ёки ҳайвон ҳайкалини ишлаш учун симли синч тахта асосга маҳкамланади.

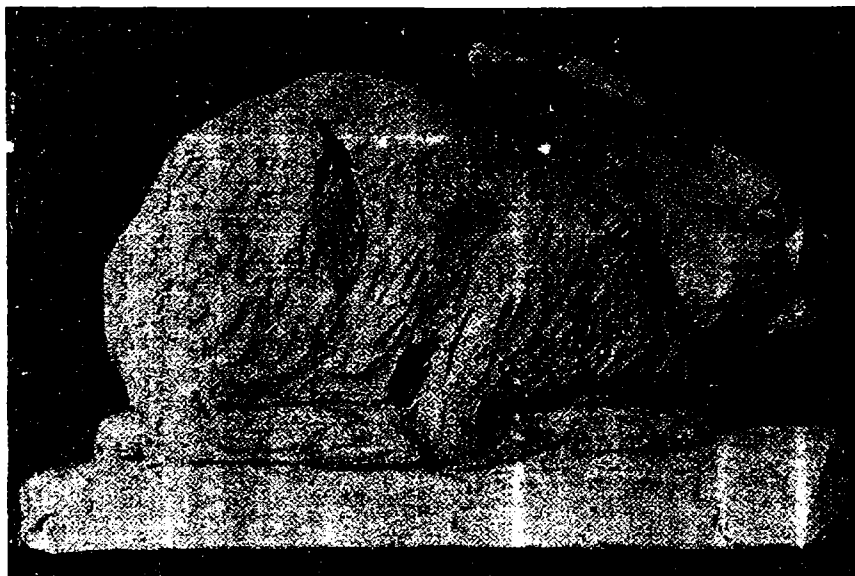
Асос баландлиги этюднинг баландигига қараб олинади. Асосни тахтага маҳкамлашда этюд марказда жойлашишини мўлжаллаб олиш керак. Синчнинг ҳамма қисмларини асосга боғлаб маҳкамлаб олинади.

Ҳайкални ясаш лойни сим синчга ёпиштириб олишдан бошланади. Синчга лой суртишдан аввал гавда катта қисмлари ҳаракатлари ва нисбатлари аниқлаб олинади (боши, буйни, оёқлари, думи ва хоказо).

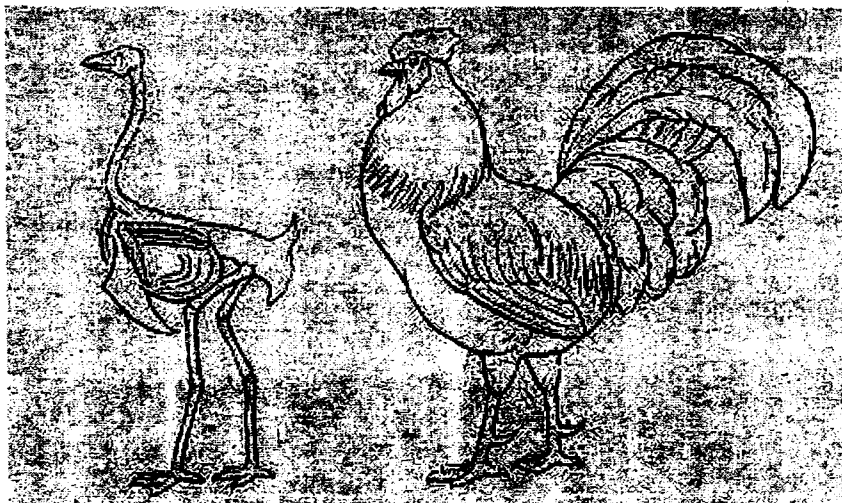
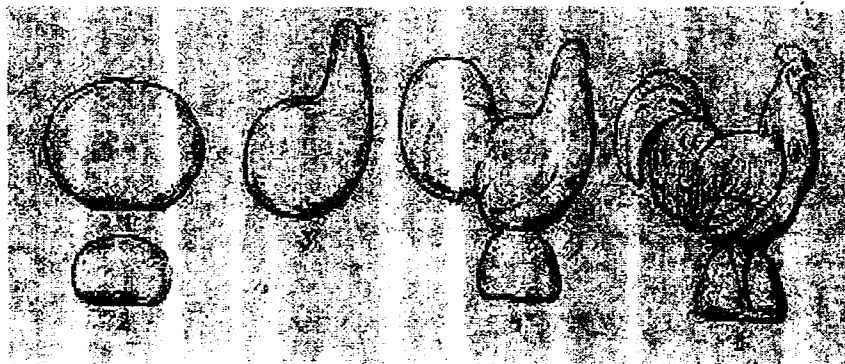
Бир қисмни ясаб туриб, моделнинг бошқа қисмларини нисбатларини қараб бориш керак. Шуни эсда тутиш керакки, этюдни хаддан ташқари батафсил бажариш (масалан ҳамма тўқималарини, алоҳида тукларини курсатиб ўтиш) унинг умумий кўринишига путур етказиши мумкин. Шунинг учун фақатгина ушбу модел учун энг ўзига ҳос белги, ҳислатларини курсатишга ҳаракат қилиш шарт.

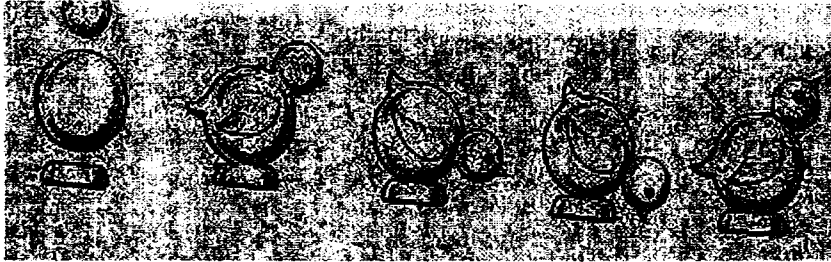
Шакларнинг туклар, патлар билан беркитилган ва бирлашган жойларини белгилаб олиб (бунда ташқи кўринишдан эмас, тузилишдан келиб чиқиб) намунанинг умумий ҳаракатларини белгинади, тана қисмларининг горизонталь ва вертикаль бўйича нисбатларини аниқлашга ўтилади.

Мисол учун ўтирган ҳайвоннинг горизонтал шакли бўйича боши, танаси, думи, баландлиги ва оёқлари узунлиги нисбатлари белгилаб олинади. Бунда ўрта чизигини ҳам ҳисобга олиш керак. Моделнинг асосий ҳаракатларини тўғри кўрсатиш, уларни симметрик қуриш ва бўлақларни намунанинг шакли бўйича умумий кўринишига бўйсундирилишига боғлиқ булади 45-расм.

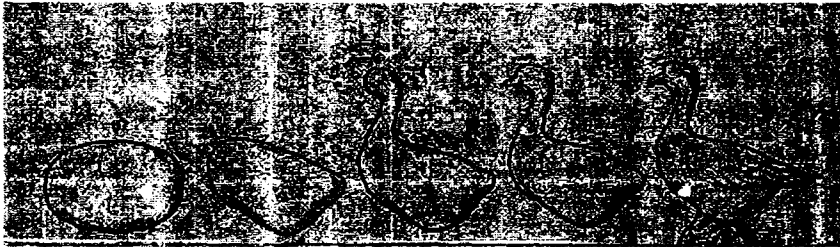


45-расм

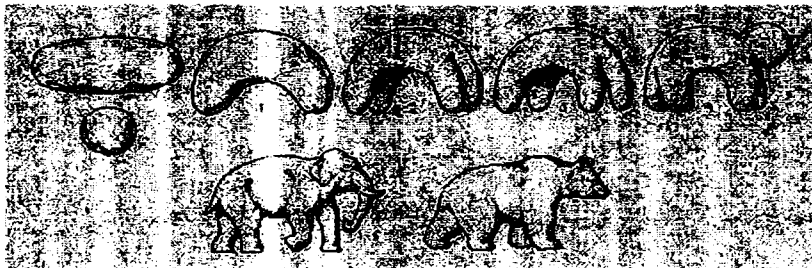
Қуш ва ҳайвонлар ҳайкалини методик босқичларда ишлаш*46-расм.**47-расм.*



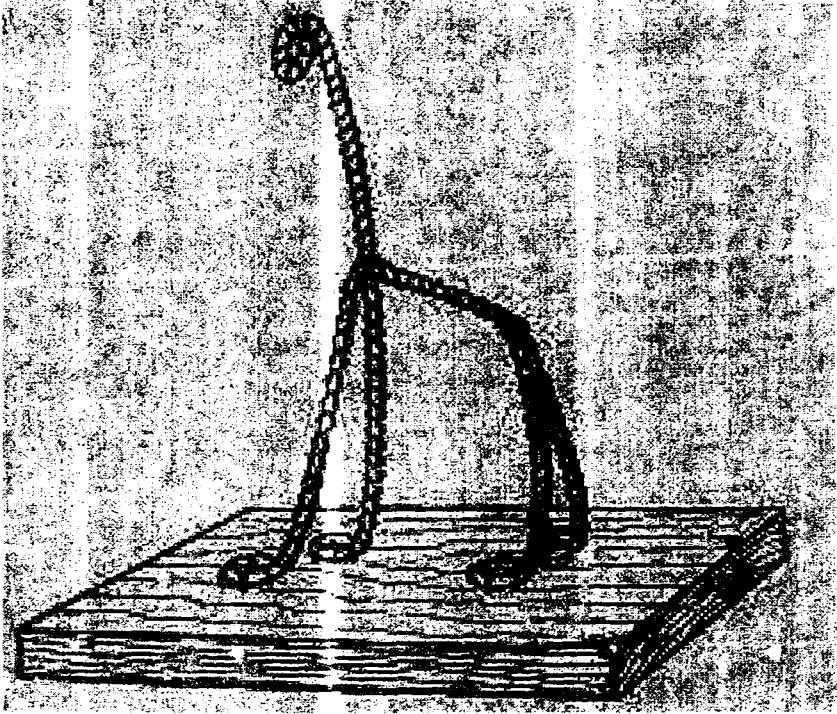
48-рaсм



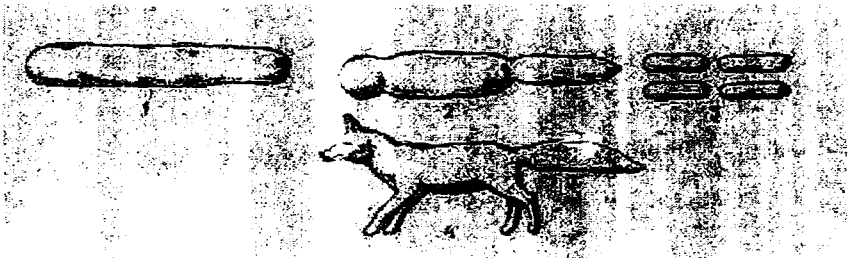
49-рaсм



50-рaсм



51-расм



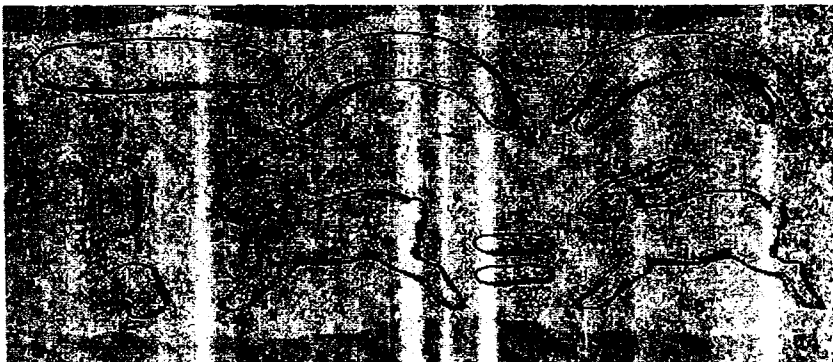
52-расм



53-расм



54-расм

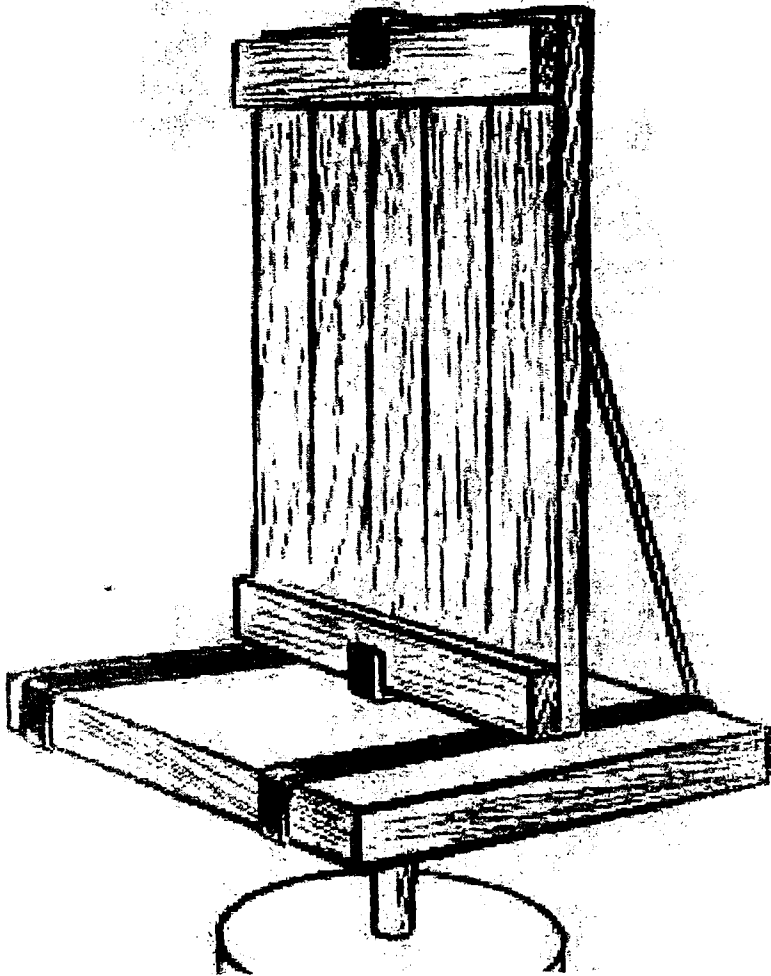


55-расм

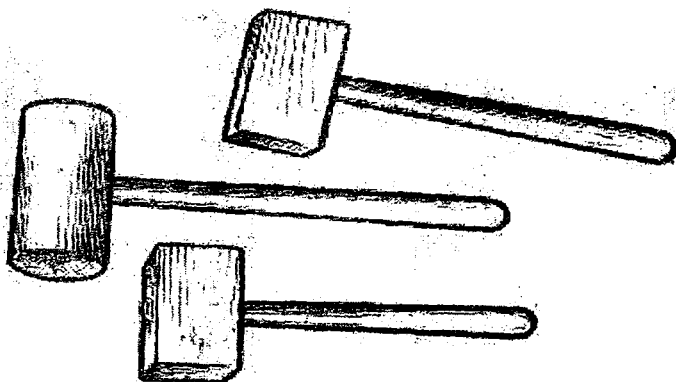
Ҳайкатарошлиқда ишлатиладиган дастгоҳлар ва
асбоб ускуналар



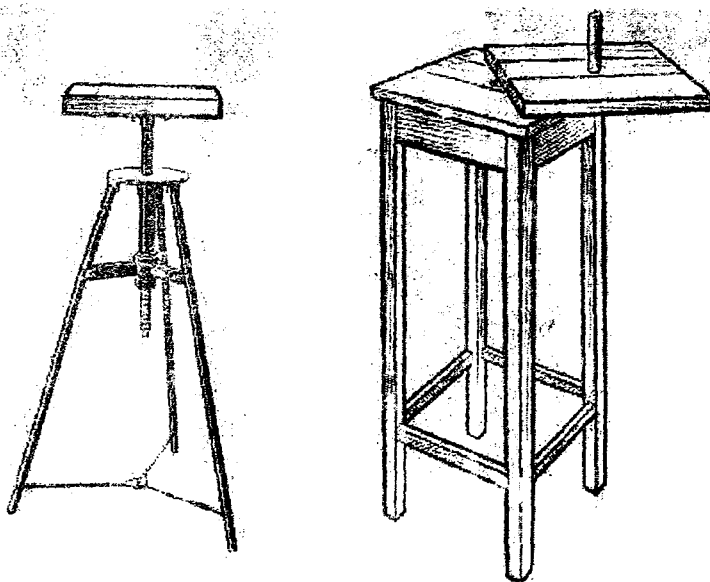
55-расм. Ёғоч стеклар ва ҳалқалар



56-расм. Рельеф ишлаш учун дастгоҳ



57-расм. Ёғоч болгачалар



58-расм. Айланма дастгоҳлар

АДАБИЁТЛАР

1. И.А.Каримов. Ўзбекистон XXI асрга интилмоқда Т. «Ўзбекистон», 1999.
2. Н.Абдуллаев Санъат тарихи II-жилд I-китоб «Санъат», Тошкент, 2001.
3. Е.Барчаи. Анатомия для художников. Будапешт, 1975.
4. Б.Бойметов Ҳайкалтарошлик ва пластик анатомия. «Тасвирий санъат ва муҳандислик графикаси» бакалаврият йўналиши ўқу» дастури.
5. Л.М.Писаревский. Лепка Головы человека. М.1968.
6. А.Е.Терентьев. Изображение животных и птиц средствами рисунка и живописи. М.1980.
7. Г.М Павлов, В.Н.Павлова «Пластик анатомия» М. 1967.
8. В.П.Шевченко «Одам анотомияси ва расм». Т., А.Қодирий Номидаги Халқ меъроси нашриёти 1996.
9. Н.К.Ахмедов. «Одам анотомияси» Атлас. Ибн-Сино.Т. I-жилд. 1996. II-жилд 1998.
10. М.И.Рабинович «Одам, тўрт оёқли ҳайвонлар ва паррандаларнинг пластик анотомияси» Т.Ўқитувчи, 1971.

МУНДАРИЖА

Муқаддима	4
Ҳайкалтарошлик санъати ҳақида	5
Икки-уч буюмдан ташкил этилган натюрмортнинг рельефини ишлаш	22
Гипс нақш розеткаси рельефини ўзига қараб тасвирлаш	29
Гипс моделга қараб, одам боши рельефини ишлаш	33
Гипс моделлардан одам бошини ишлаш	41
Одам боши этюдини ишлаш	42
Одам қомағи ҳайкалини ўзига қараб ишлаш	59
Қуш ва ҳайвонлар ҳайкалини ишлаш	66
Қуш ва ҳайвонлар ҳайкалини методик босқичларда ишлаш	69
Ҳайкалтарошлиқда ишлатиладиган дастгоҳ ва асбоб ускуналар	73
АДДАБИЁТЛАР	76

187 - буюртма *300* нусха. Ҳажми *5* б.т.
 2004 йил *9* январда босишга рухсат этилди.
 Низомий номидаги ТДПУ Ризографида
 нашр қилинди.