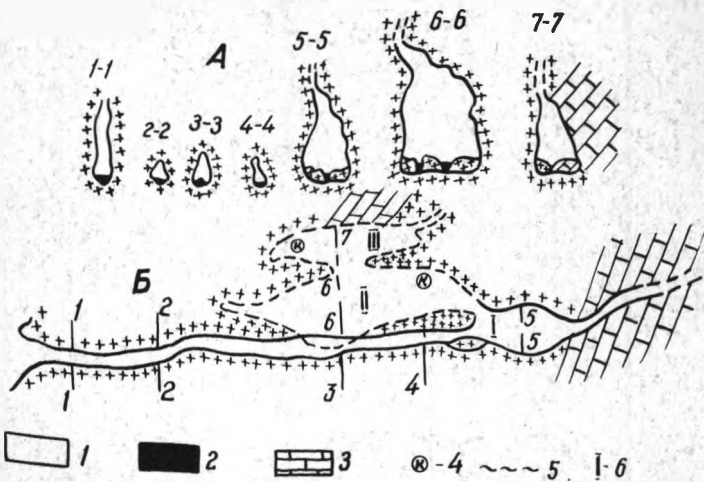




МА. АБДУЖАББОРОВ

Амир Темур зорчи

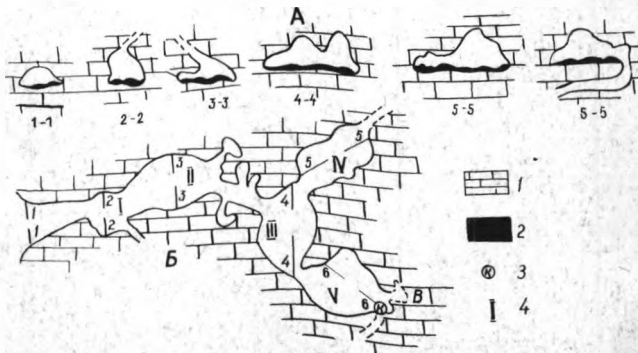


Амир Темур ғори:

1-гранит; 2-тупроқ; 3-оґақтош; 4-қудуқлар; 5-қуйи залларнинг чегараси; 6-залларнинг номерлари А-кўндаланг кесими; Б-устидан кўриниши.

Пиёзли ғори:

1-оґақтош; 2-тупроқ; 3-қудуқлар; 4-залларнинг номерлари; А-кўндаланг кесими; Б-устидан кўриниши; В-айвон.



М. А. АБДУЖАББОРОВ

АМИР ТЕМУР ҒОРИ

(АМИР ТЕМУР, ҲАЗРАТИ ДОВУД,
ОМОНҚУТОН, ЕТТИ ҚИЗ ВА КАТТА ОПА,
ҚУЧҚОРЛИ, ПИЕЗЛИ, ҒОРЛАРИ)



«ЎЗБЕКИСТОН» НАШРИЕТИ
ТОШКЕНТ—1970

551
А 15

Абдужббаров, Мади Азизович.
Амир Темур горн. Т., «Ўзбекистон», 1970.
13 бет, расм.

Абдужббаров, М. А. Пещера Амир Темура.

551. О(С52)

2-4-8
1970

АЖОЙИБ ДУНЕ

Ешлигимизда эшитган ва ўқиган эртақларимизда ғорлар бизга аллақандай маҳлуқлари бўлган, ҳисобсиз хазина — дафиналар яширилган, сирли, тилсимли ажойиб бир дунёдек туюлган.

Чиндан ҳам ғорлар сукунат ва зулмат ҳукм сурган, ҳали қанчадан-қанча муаммосирларни бағрида пинҳон қилиб сақлаётган ажойиб бир дунёдир.

Кўпгина ғорлар мароқли, баъзан жимжимадор, баъзан жилвадор ажойиб шакллари (сталактит ва сталагмитлари) билан машҳурдир. Ғорнинг шипидан осилиб турган узун ингичка сумалаклар — сталактит, ғор тубидан бамисоли ўсиб чиққан конус шакллари — сталагмит деб аталади.

Неча минг йиллар давомида сталактит ва сталагмитлар аста-секин катталашади ва бири бири билан тутшиб қатор-қатор устунлар ҳосил қилади.

Устунлар орасида осилиб турган сумалаклар ва ердан ўсиб чиққан конус шакллари ажойиб манзара ҳосил қилади. Бундай ғорлар эртақларда тасвир этилган гўзал, муҳташам, нафис, шоҳона қасрни кўз олдимизда намоён қилади. Бундай ғор ичида бўлган киши унинг гўзал манзарасини абадий эсда қолдиради.

Ичида дарё-анҳорлари, катта-кичик кўллари бўлган ғорлар ҳам бўлади. Ғорлардаги иқлим, ҳайвонот ва ўсимлик дунёси ўзига хос деса бўлади.

Ғорларда бундан 15—20 минг йил муқаддам яшаган қадимги кишилар деворга чизган суратлар, қўпол ишланган ҳайкалчалар, ўймакорлик буюмлари, ибтидоий қурооллар, баъзан қадимги кишилар суяклари ва бошқа кўп ажойиб нарсалар топилди. Масалан, Тешиктош ғоридан топилган бола скелети неандерталь типига кирган қадимги одамники бўлиб чиқди ва бутун жаҳонга маълум бўлиб кетди. Ғорлар олимларни жуда қизиқтиради. Бироқ ғорларни текшириш жуда қийин иш. Бу жасорат, куч-ғайрат, эпчиллик, тайёргарлик талаб қиладиган ишдир. Ғор ажойиб дунё бўлиши билан бирга ҳамла қилишга тайёр турган йиртқични ҳам эслатади.

Шунинг учун ҳам ҳар бир ғор тўғрисида мароқли афсоналар тўқилган.

Ғор текширувчиларни спелеолог деб аталади.

Текширилган ва ўрганилган ғорларга туристлар, ўлкашунослар ажойиб экскурсия уюштириши мумкин.

Урта Осиё ғорлари яхши ўрганилган эмас. Кўпгина ғорлар ҳақида ҳеч қандай маълумот йўқ, кашф қилинмаган ғорлар эса ундан ҳам кўп.

ҒОРЛАР ҚАНДАЙ ХОСИЛ БУЛАДИ?

Ғорлар ер ости сувлари таъсирида, яъни карст (Югославиядаги Карст платоси номидан олинган) ҳодисаси натижасида вужудга келади.

Ер ости сувлари секин, сизиб оқса ҳам, юмшоқ тор жинслари бўлган тош туз, гипс, ангидридни ва ҳатто оҳактош билан доломит-

ни эритиб юбореди. Тоғ жинсларининг химиявий таркиби, шу районнинг иқлими (ёғин-сочин), тоғ жинсларининг қандай ҳолатда жойлашганлиги ҳам карст ҳодисасига таъсир этади.

Карстнинг бошланғич шакллари ҳисобланган каррлар эрувчан жинсларнинг юзасида ҳосил бўлади. Оқар сув таъсирида катта-кичик чуқурлар, ариқлар, ёриқлар, улар орасида эса кунгирадор тик қирралар ҳосил бўлади.

Ёғин сувлари сув ўтказмайдиган қатламга етиб борганда бир жойда тўплана бошлайди ва юмшоқ тоғ жинсларининг майда тешиклари ва ёриқларига сув тўлади. Натижада сувли қатлам ҳосил бўлади. Сув тешик ва ёриқларнинг атрофини аста юва боради, пировардида ер ости сувларининг очган йўли кенгайиб бора-бора ғорга айланади. Баъзан сувлар остин-устун қатламларни ювиб, бўшлиқлар ҳосил қилади, бундай ҳолларга кўп қаватли ғорлар вужудга келади.

Карст сувлари тоза бўлади. Баъзи жойларда, масалан, Самарқанд областидаги Хўжадук, Знак, Тим, Қўчқорли қишлоқларида аҳоли карст сувларидан ичади.

ЭКСКУРСИЯЧИЛАРГА БАЪЗИ БИР МАСЛАҲАТЛАР

Ғорлар сирли бўлиш билан бирга ҳавfli ҳамдир. Ғорга экскурсияга боришдан аввал тайёргарлик кўриш ва тегишли қондаларга риоя қилиниши керак. Ғорга ёлғиз бориб бўлмайди.

Ғорга экскурсия қилиш учун яхши ёруғ берадиган электр фонари олиш керак (керосин фонус ҳам, шам ҳам ярамайди). Экскурсиячи комбинезон кийиб олгани маъқул. Пальто, юбка, кўйлак ғорда юриш учун қў-

поллик қилади. Комбинезон тагидан свитер ёки пахтали нимча кийиш керак. Ғорнинг тахминий планини олиш учун қоғоз, қора қалам, компас, чиллакка ўралган каноп, ҳуштак ҳам керак бўлади. Бу буюмлар сумкага солиб олинади.

Шунингдек фотоаппарат (вспышкали бўлгани маъқул), термометр, арқон, пичоқ ва болға, шу жойнинг экскурсия учун мўлжалланган картаси ҳам зарурий буюмлардир.

Ғорда эҳтиёт бўлиб юриш керак. Бақириш, ашула айтиш ярамайди, зарур бўлганда ҳуштак чалиш керак. Шовқин қилинганда ғор ўпирилиб тушиши мумкин.

Сталактит билан сталагмитлар мингларча йиллар давомида вужудга келади. Табиатнинг ана шу ажойиб мўъжизасига зарар етказмаслик учун уни синдирмаслик ва кўчириб олмаслик керак. Ғорнинг бирор ерини ковлаш ҳам маъбул эмас.

АМИР ТЕМУР ҒОРИ

Самарқанд билан Сурхондарё областлари чегарасида Оқнов деб аталадиган гранит чўққи қад кўтариб туради. Шу чўққининг этагида Амир Темур номи билан машҳур бўлган ғор бор. Бу ғорга баландлиги 8 м, эни 1,5 м ча келадиган ва тўри кўринмайдиган зим-зиё чуқур ёриқдан кирилади. Ғорнинг умумий узунлиги 450 м дан ортиқ.

Ғорнинг ўнтача зали ва бир қанча йўлак — йўллари бор. Ғор ичида шип ва деворларидан осилиб турган анча йирик: узунлиги 10—15 см дан 130 см гача, йўғонлиги 5—10 см келадиган сталактитлар кўп. Ғорда ҳарорат 8—10° атрофида.

Ғорга экскурсия уюштириладиган бўлса яхшиси Торағай, Гавхона, ёки Қуруқсой қиш-

лоғига машинада, ундан кейин ёлғизоёқ йўлда пиёда борган маъқул.

Бу ғор ҳақида ажойиб афсоналар тўқилган. Уларнинг бирида айтилишича, Афғонистонда мағлубиятга учраган Амир Темур ўз сарбозлари билан чекинади, орқасидан изма-из қувиб келаётган афғон қўшинларидан ҳалос бўлиш учун Амир Темур тангрига сўғинади. Шунда тоғ этаги ёрилиб ғор очилган эмиш. Амир сарбозлари билан ғорга кириб таъқибдан қутилган ва ғор ичидан йўл юриб Самарқанддаги Шоҳизинда мақбарасига чиққан эмиш. Шундай қилиб ғорнинг бир оғзи Амир Темур туғилган Торағай қишлоғида, иккинчи оғзи Самарқанддаги Шоҳизиндада эмиш. Бу афсонага албатта ҳеч ким ишонмайди. Ғор эса тоғ пайдо бўлиш жараёнида ҳосил бўлган. Унинг на Амир Темурга ва на Шоҳизиндага алоқаси бор.

Аммо ғор экскурсия учун гоят қизиқарлидир. Амир Темур ғорини кўриб бўлгандан сўнг Сангтўда довони орқали, Оқнов чўққисининг шарқ томонидан Оқдарё ва Оҳаклик сойларидан ўтиб Оҳаклик қишлоғига келиш мумкин. Бу маршрут шу жиҳатдан қизиқарлики, йўл бешта кичикроқ довондан ўтади, сойларда қора толнинг соясида балиқ тутиб дам олиш мумкин. Йўл-йўлакай гранитнинг нурашидан ҳосил бўлган ажойиб шаклдаги қоялар учрайди.

ҲАЗРАТИ ДОВУД ҒОРИ

Ғорга бориш учун Самарқанддан автобуска ўтириб, Оҳакликдаги оҳак заводи ёнида тушиш керак. Сўнгра Оҳаклик дарёсининг нариги қирғоғига ўтиб, Қоратепа тоғ этаклари бўйлаб Миронкўл, Кипакўл, Созаған қишлоқлари орқали Оқсой қишлоғига борилади.

Ҳазрати Довуд ғори сув айрғич тизманинг

шимоли-шарқий тик ён бағрида, 100 м пастда, Оқсой дарёсидан 200—250 м юқоридадир.

Ғорнинг атрофидаги ерлар платога ўхшайди. Тоғ тепасидан дўланазор бўйлаб ғорга ёлғизоёқ йўл тушади. Ғорнинг оғзи шимоли-шарққа қараган бўлиб, баландлиги 23—24 м.

Ғорнинг ичида иккита зали бўлиб, биринчисининг узунлиги 7 м, баландлиги 10 м, эни 3—5 м, тепаси гумбазга ўхшайди. Иккинчи залнинг кенг жойи 4,5 баландлиги 24 м, узунлиги 29 м келади. Бутун ғорнинг узунлиги эса 50 м.

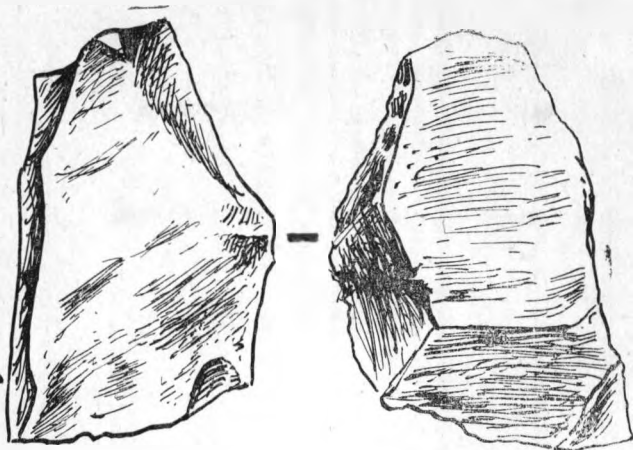
Ғорнинг туби тор қисмдан иккинчи ғорнинг ўрталаригача пасайиб кейин ёриққа етгунча яна кўтарила боради. Ғорнинг деворлари кўп еридан дарз кетган. Ғорнинг ҳарорати $+10—11^{\circ}$ атрофида бўлиб туради. Ғорнинг ҳамма жойидан сув томчилаб турганлиги туфайли туби ғадир-будир тупроқ. Ғорнинг шипидаги сталактитларни баъзи бир эскурсиячилар жоҳиллик қилиб синдириб олиб кетишган. Ён деворларида узунлиги 7—8 см дан 1—2 м гача келадиган хилма-хил шаклдаги сталактитлар учраб туради.

ОМОНҚҶТОН ҒОРИ

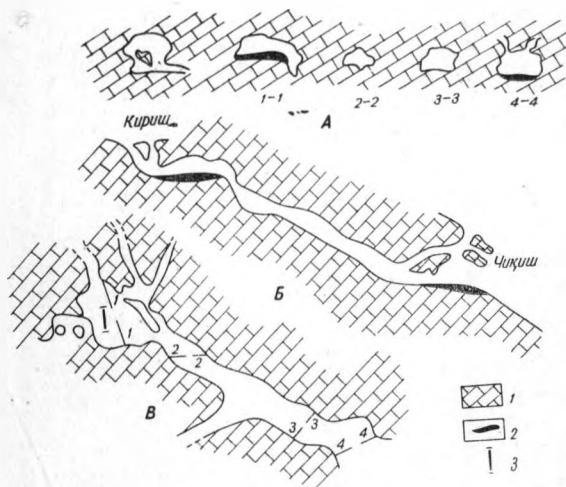
Машҳур Омонқўтон ғорида 1947—1957 йилларда олиб борилган текшириш ишлари натижасида бу ерда мустъер даврига оид одамлар яшаганлиги маълум бўлди. У ердан иш қуроллари, одамнинг найсимон суяклари ва сон суяк бўлаклари топилган.

Ғорнинг умумий узунлиги 81 м бўлиб, ичида 12 зали ва унгури бор.

Омонқўтон ғорини кўриб бўлгач жанубга қараб йўл олиб, Тахтақорача довонидан ўтиб Китоб шаҳри томонидаги Совуқбулоқ қишлоғига борса ҳам булади.



Омонқўтон ғоридан топилган кварц қуроллар



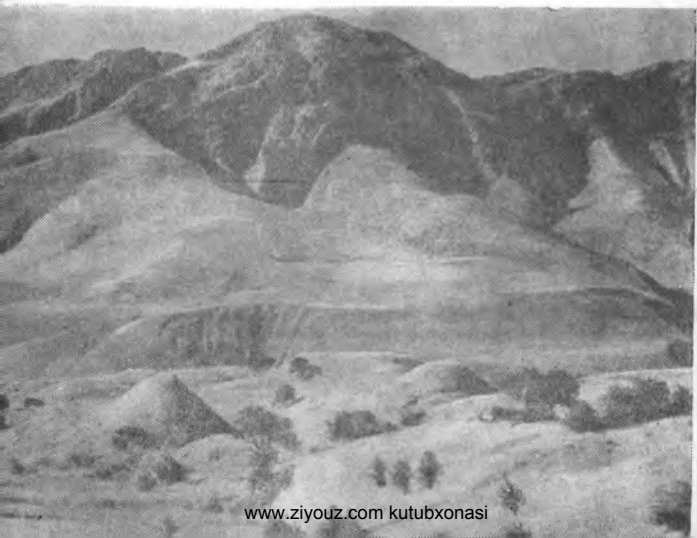
1-Қўчқорли ғори:

1-оҳактош; 2-туپроқ; 3-залларнинг номерлари: А-кўндаланг кесими; Б-бўйлама профили; В-устидан кўриниши



Ғордаги сталактитлар

Еттиқиз ва Каттаопа ғорлари



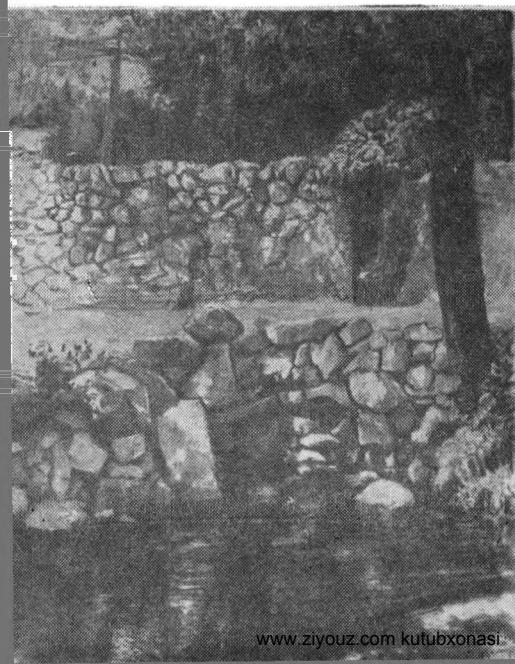


Еттиқиз ғорининг оғзи.



2-Қўчқорли ғори

Қўчқорли булоғи



ЕТТИҚИЗ ВА КАТТАОПА ҒОРИ

Совуқбулоқ қишлоғидан сал нарида Еттиқиз ва Каттаопа номлари билан машҳур бўлган иккита катта ғор бор. Бу ғорларга бориш қийин эмас, қишлоқдан ғорга қулайгина сўқмоқ йўл боради. Ғорнинг оғзи шимолга қараган бўлиб, узунлиги 18 м, кенглиги 6 м ва баландлиги 13 м келадиган пештоқсимон йўлдан кирилади. Ғорнинг учта зали бор. Унинг шип ва деворларидан сув томчилари томиб турганлигидан туби ўйилиб чуқурчалар ҳосил бўлган. Ғорда сталактитлар ва кальцит қатқалоқлари учраб туради.

Бу ерда кўршапалак, бўрсиқ, чўлбақа, каптар, кана, ўргимчак, пашша ва чивин кўп.

Маҳаллий халқ орасида бу ғорлар тўғрисида шундай афсона бор. Қадим замонда Совуқбулоқ қишлоғида бир бой бўлган, унинг саккизта қизи бор экан. Бой яхши кўрган энг катта қизи сингилларини отасига чақар экан. Бир куни опа-сингиллар тоғ этагида ўйнаб юрганларида катта қиз сингилларидан бирини яна хафа қилипти. У қиз опасига «Қани энди сени ер ютса-ю, биз қутилсак» дейиши биланоқ, тоғ ёрилиб катта қизни ютиб юборибди. Шундан кейин ота дарғазаб бўлиб кичик қизларига янада кўпроқ азоб бера бошлабди. Қизлар тоққа келиб, «Бизларни опамиздан қутқардинг, энди бизни ўз паноҳингга олиб зolim отамиздан ҳалос қил» деб нола қилишипти. Тоғ ёрилибди ва етти қиз зор-зор йиғлаб ғорга кириб кетишибди. Қизларнинг дарё-дарё бўлиб оққан кўз ёшлари отасини мол-дунёлари билан оқизиб кетипти. Ҳозир ҳам ғордан томчилаб турган сув томчилари етти қизнинг ёши эмиш. Етти қиз ғори олдида катта боғ пайдо бўлган, Катта опа ғори ёнида эса ҳар хил тикондан бошқа ҳеч нарса ўсмайди.

ҚУЧҚОРЛИ ҒОРИ

1-Қўчқорли ғорига Қўчқорли қишлоғига яқин сойдан кирилади. Ғор узунлиги 2 м, кенглиги 2,5 м келадиган токчага ўхшаган камардан бошланади. Токчанинг шарқий бурчагида кичкина туйнук бор. Ғорнинг оғзи ана шудир. Ғор оғзидан 20—25 м жануби-ғарбда яна бир туйнук бор.

Ғорнинг биринчи зали жануби-шарқий бурчакда даҳлиз орқали «сирли жой» билан туташади. 10,5 м юрилгандан кейин ғорнинг пастки оғзидан чиқилади.

Биринчи зални ҳисобга олмаганда ғорнинг туби тош. Одамлар ўтавериб тош жуда ҳам силлиқланиб қолган. Ғорда ҳеч қандай жонивор йўқ, сталактит, сталагмитларни эса синдириб олиб кетишган.

Ғорда сув йўқ. Одамларнинг айтишига қараганда, ғордан вақт-вақти билан сув чиқиб тураркан. Бу сув зилзиладан сўнг қуриб қолган.

1-Қўчқорли ғорининг тубидан, тоғ этагидаги оҳактош орасидан каттагина карст булоғи чиқиб ётади. Булоқнинг теварак-атрофига тупроқ уйиб қўйилган. Булоқ суви тиниқ, унда қорабалиқ кўп.

Бу ғор ва булоқ тўғрисида тўқилган афсонада айтилишича, қадим замонларда бир камбағал бола-чақасини олиб чўл-биёбондан жой қилган экан. У ер тагидан сувнинг овозини эшитиб, қояни теша бошлаган экан, бирдан сув қайнаб чиққан. Камбағал боғ-роғлар қилиб фароғатда турмуш кечира бошлаган. Қишлоқдаги бойлар камбағалнинг боғини олиш учун унга жабр қила бошлаганлар. Камбағал бойлардан қутилиш учун ғор қазиб бола-чақаси билан ичига кириб кетган. Бойларни эса ғордан сув чиқиб оқизиб кетган эмиш.

2-ҚУЧҚОРЛИ ҒОРИ

Бу ғор Қўчқорли қишлоғининг шарқий чеккасида тоғ этагидадир. Ғор уч қават бўлиб бир-бирига тутшиб кетган. Ғорнинг пастки қавати денгиз сатҳидан 670 м баландликда, унга кириш қийин эмас.

ТИМ ҚИШЛОҒИ

Зирабулоқ қишлоғининг жанубий ёнбағрида Тим қишлоғи бор. (Бу қишлоқ «Қарноп» совхозининг марказидир). Қишлоқдаги қадимий архитектура ёдгорлиги — мақбара диққатга сазавордир. У Исмоил Сомоний мақбарасига ўхшаган куб шаклида бўлиб, тепасида гумбази бор; ўймакорлик билан безатилган ажойиб пештоқига «Мақбара ҳижрий санасида 367 йилда қурилган» деган ёзув бор. Бу сана эрамининг 977 йилига тўғри келади. Утказилган экспедиция натижасида шу нарса аниқландики, бундан минг йилча муқаддам Тим қишлоғи муҳим карвон йўлида бўлган. Бухоро, Самарқанд ва бошқа шаҳарлар орасидаги савдо йўли ана шу ердан ўтган. Қишлоқ номи ҳам бу ерда катта тим бўлганлигини билдиради. Шу тарафда «Қултўп» деган жой бор. Бу эса «қул тўп» деган жой демакдир. Афтидан, шу ерларда қул бозори бўлса керак. Тимнинг марказий қисмидаги катта қўрғонда қалъа қолдиқлари бор. Бу ердан сопол буюмларининг парчалари, қадимги тангалар топилди.

Тимда ажойиб тарихий ёдгорлик билан бирга жуда катта кекса арча бор. У мақбарадан 220—250 м ғарбда, сой бўйидадир. Арчанинг бўйи 25 м, айланаси 12 м дан ҳам катта. Арча танасининг пастки қисмида катта қаваги бор. Унга 10—12 киши бемалол сиғади. Арчанинг шохи кам.

Тим қишлоғи атрофидаги Пиёзли тоғи пайсайиб, адрга ўхшаб қолган. Бу тоғ теварак-атрофдан 200—300 м баланд. Тоғнинг жануб томони жуда тик, баъзи жойларда оҳактошдан иборат тик жарликлар бор. Тоғнинг усти текис платога ўхшайди. Тоғнинг шимолга қараган томонида Тим ғорлари бор.

ПИЕЗЛИ ҒОРИ

Ғорнинг оғзи шимоли-ғарбга қараган бўлиб, бўйи 3 м, кенлиги 1,3 м келади. Ғорда бешта зал ва унгурлар бор. Ғорнинг туби ғадир будир қизил тупроқ билан қопланган, шипи гумбазсимон шаклга эга.

Дастлабки икки залнинг тепаси ёрилиб кетган. Учта залнинг шипи юпқа кальцит қавати билан қопланган бўлиб, юзидаги оппоқ оҳак тўп-тўп пахтага ўхшаб ғорга ажойиб ҳусн бериб туради. Чироғ ёруғида қиш кечасидаги қорга ўхшаб жилваланиб туради.

Катта сталагмитларни фақат сўнгги уч залда учратиш мумкин. Сталактит-сталагмитлар ғорнинг бориш қийин бўлган учларидагина сақланиб қолган.

Ғорнинг ҳавоси зах ва илиқ. Охирги залларда ҳам ҳарорат $10—11^{\circ}$ бўлиб туради.



Ғорлар ҳақида қадимги ривоят ва афсоналар жуда кўп. Ғорларни ўрганиш ғайри-табиий кучларга ишониш хурофот эканлигини исбот қилади. Миллион йиллар давомида ер юзида рўй берган процесслар билан таништиради.

Ғорларни ўрганишда археологлар, геологларгина эмас, балки табиатни севуви ҳавас-

корлар ҳам жуда қизиқарли маълумотлар олишлари мумкин. Ғорларни кезиш спорт нуқтаи назаридан катта аҳамиятга эга. Бундан ташқари номаълум, янги ғорларни топган киши фан учун катта хизмат қилган бўлади.

МУНДАРИЖА

Ажойиб дувё	3
Горлар қандай ҳосил бўлади?	4
Экскурсиячиларга баъзи бир маслаҳатлар	5
Амир Темур гори	6
Ҳазрати Довуд гори	7
Омонқўтон гори	8
Еттиқиз ва Каттаопа горлари	9
Қўчқорли гори	10
2-Қўчқорли гори	11
Тим қишлоғи	11
Пиёзли гори	12

На узбекском языке
Мады Азизович Абдужаббаров

ПЕЩЕРА ЭМИР ТИМУРА

Издательство «Узбекистан» — 1970 — Ташкент

Отпечатано в Ташполиграфкомбинате ул. Навои, 30

Редактор М. Сиддиқова
Бадний редактор М. Гумаров
Тех. редактор С. Қадиркаева
Корректор: Ҳ. Раҳимова

Теришга берилди 21/VII 1969 й. Босишга рухсат этилди
11/XII-1969 й. Қоғоз формати 84×90^{1/22}. № 1, Бос. л. 0,5.
Шартли бос. 0,84. Нашр. л. 0,48 Тиражи 15000. Р06750,
«Узбекистон» нашриёти, Тошкент, Навоий, 30.
Шартнома № 385—62.

ЎзССР Министлар Совети Матбуот давлат комитетининг Тошкент
полиграфкомбинатида босилди. Тошкент, Навоий кўчаси. 30.
Зак. № 1404.Ваҳоси 5 т.

Абдужаббаров, Мади Азизович
А 15 Амир Темур гори. Т., «Узбекистон», 1970.
13 бет, расм.

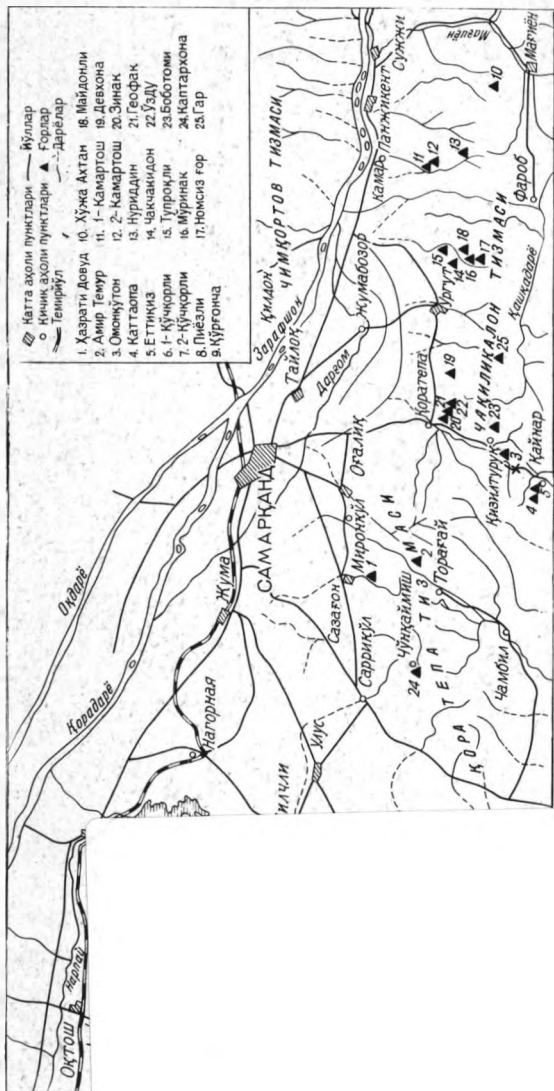
Абдужаббаров, М. А. Пещера Амир Темура.

551.0(C52)

№ 568—69

Навий номи УзССР Давлат
кутубхонаси

2-4-8
1970



Зарафшон тизмасидаги карст ғорлари схемаси

5 т.

„ЎЗБЕКИСТОН“ нашриёти

